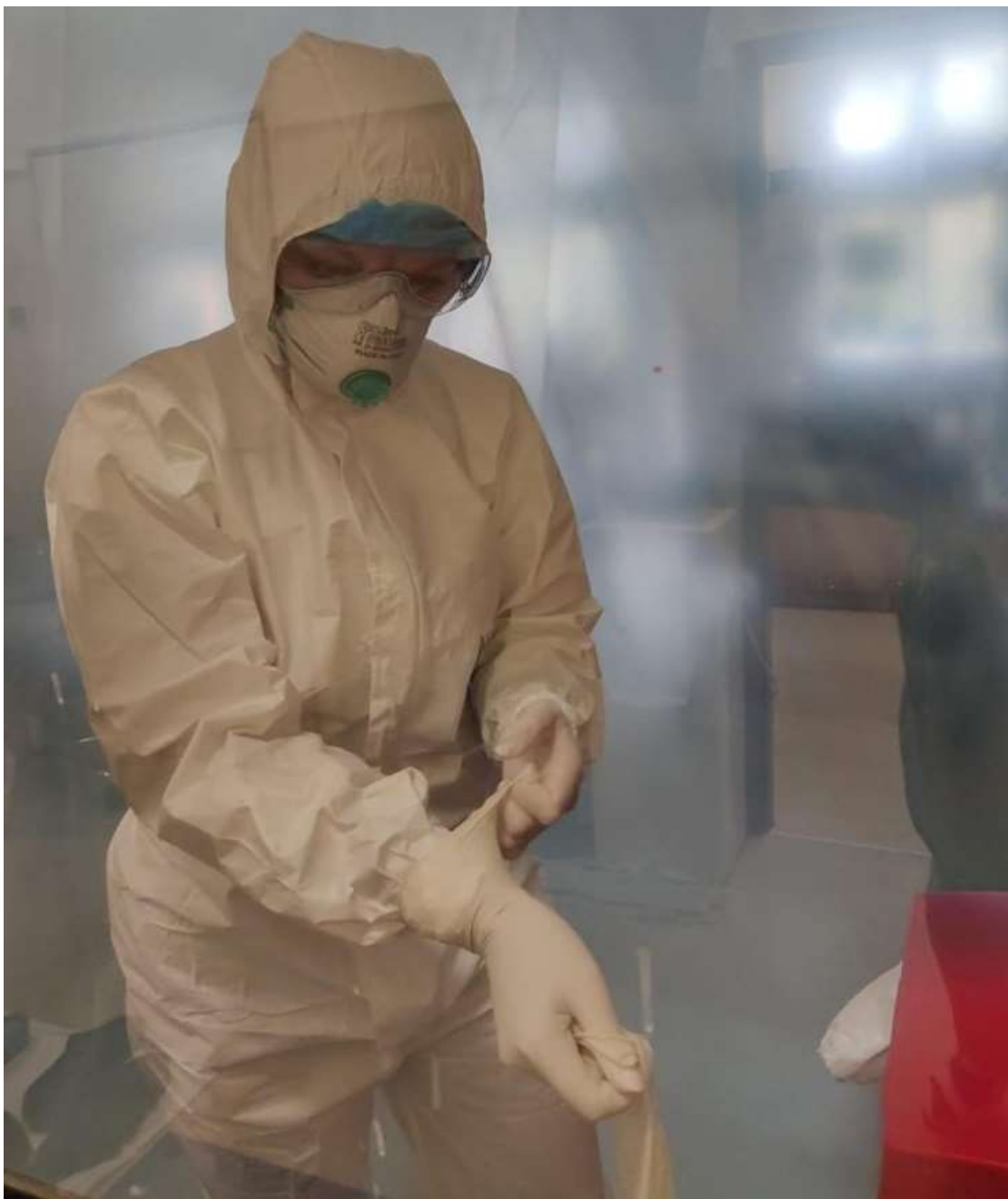


Výroční zpráva 2020



Osnova

- 1. Základní údaje o organizaci**
- 2. Úvod**
 - 2.1. Vymezení činnosti
 - 2.2. Současné postavení Nemocnice Slaný
 - 2.3. Personální a odborné zajištění
 - 2.4. Organizační struktura
 - 2.5. Hodnocení kvality péče a bezpečnosti
 - 2.6. Stížnosti a pochvaly
 - 2.7. Nemocnice Slaný a pandemie Covid-19
- 3. Výkonnostní ukazatele Nemocnice Slaný**
 - 3.1. Plnění úhradové vyhlášky - ambulance
 - 3.2. Plnění úhradové vyhlášky - případový paušál
- 4. Rozbor hospodaření**
 - 4.1. Hospodářský výsledek
 - 4.2. Porovnání nákladů a výnosů
 - 4.3. Výnosy - podstatný vliv
 - 4.4. Výnosy od zdravotních pojišťoven
 - 4.5. Náklady - podstatný vliv
 - 4.6. Čerpání dotací
 - 4.7. Investiční akce v roce 2020
 - 4.8. Přehled pořízených investic podle zdrojů
 - 4.9. Náklady na opravy a údržbu
 - 4.10. Pojistné
 - 4.11. Spotřeba energií
 - 4.12. Doplnková činnost dle jednotlivých okruhů
 - 4.13. Čerpání fondů
 - 4.14. Čerpání FKSP
 - 4.15. Stav pohledávek a závazků po lhůtě splatnosti
 - 4.16. Dary
- 5. Lidské zdroje**
- 6. Léčebná a preventivní péče**
 - 6.1. Interní oddělení
 - 6.2. Chirurgické oddělení
 - 6.3. Anesteziologicko-resuscitační oddělení
 - 6.4. Gynekologicko-porodnické oddělení
 - 6.5. Dětské a novorozenecké oddělení
 - 6.6. Ortopedické oddělení
 - 6.7. Radiodiagnostické oddělení
 - 6.8. Oddělení ošetrovatelské péče
 - 6.9. Oddělení klinické biochemie
 - 6.10. Rehabilitační oddělení
 - 6.11. Nemocniční lékárna
 - 6.12. Urgentní příjem
 - 6.13. LPS (Pohotovostní služba)
 - 6.14. Ambulance a komplement
 - 6.15. Vedení zdravotnických úseků

Tabulka 1 Přehled ošetřených pacientů

Tabulka 2 Lůžkový fond

Tabulka 3 Počty lékařů a úvazků
- 7. Závěr**

Přílohy:

Inventarizační zpráva
Rozvaha
Výkaz zisku a ztráty
Příloha č. 5 1-12/2020

1. Základní údaje

Název: Nemocnice Slaný
Datum vzniku : 1. ledna 1996
Spisová značka: Pr 1040 vedené u Městského soudu v Praze
Právní forma: příspěvková organizace
Sídlo: Politických vězňů 576 , 274 01 Slaný
Zřizovatel: město Slaný
Předmět činnosti: Provozování zdravotnického zařízení
IČZ: 22102000
Statutární orgán:
MUDr. Štěpán Votoček, nar. 11. ledna 1971, den vzniku funkce 1. ledna 2018
IČ: 00875295
DIČ: CZ00875295
Bankovní spojení: Komerční banka a.s., Třebízského 1953, Slaný
Číslo účtu: 27-6107220297/0100
IBAN: CZ06 0100 0000 2761 0722 0297
BIC: KOMPBCZPP
Telefon: 312575110
Fax: 312522171
E-mail: reditelstvi@nemsl.cz
Datová schránka: upjk6nd
Web: www.nemsl.cz

2. Úvod

Nemocnice Slaný je příspěvkovou organizací zřízenou městem Slaný za účelem zabezpečení zdravotnických služeb ve spádové oblasti zaniklé Nemocnice s poliklinikou Slaný, na základě rozhodnutí Referátu zdravotnictví Okresního úřadu Kladno ze dne 28.12.1995, č.j. 526/95/1721-290, kterým se Městu Slaný povoluje provozovat nestátní zdravotnické zařízení Nemocnice Slaný.

2.1. Vymezení činnosti

Hlavním účelem činnosti Nemocnice Slaný, stanoveným zřizovací listinou, je: zabezpečení zdravotní péče; poskytování služeb souvisejících s provozováním zdravotnického zařízení. Předmětem činnosti je: zabezpečení zdravotnických služeb na základě rozhodnutí Okresního úřadu, referátu zdravotnictví ze dne 28.12.1995, č.j. 526/95/1721-290; poskytování zdravotnických služeb v lůžkové části formou ústavní péče; poskytování standardní zdravotní péče pro obyvatele, zejména primární zdravotní péči; poskytování specializované zdravotní a zvláštní zdravotní péče v souladu s registrační listinou; poskytování pohotovostní služby.

Nemocnice Slaný je oprávněna provádět tyto doplňkové činnosti: pronájem nemovitostí nebo pronájem věcí movitých svěřených organizaci k hospodaření, které nepotřebují pro výkon činnosti daný zřizovací listinou; výrobu, obchod a služby neuvedené v přílohách 1 až 3 živnostenského zákona, a to jen obory činností: velkoobchod a maloobchod, skladování, balení zboží, manipulace s nákladem a technické činnosti v dopravě, praní pro domácnost, žehlení a oprava oděvů, bytového textilu a osobního zboží, ubytovací služby; čištění a praní textilu a oděvů; silniční motorovou dopravu – nákladní provozovaná vozidly nebo jízdními soupravami o největší povolené hmotnosti nepřesahující 3,5 tuny, jsou-li určeny k přepravě zvířat nebo věcí; hostinskou činnost.

2.2. Současné postavení Nemocnice Slaný

Nemocnice Slaný v roce 2020 v souvislosti s pandemií Covid-19 upevnila svůj status nadregionální nemocnice s významem převyšujícím nároky obvykle kladené na městské nestátní nemocnice. Nadále zůstáváme klíčovým cílovým zařízením akutní lůžkové péče pro Lounsko (Ústecký kraj) a přilehlé části Mělnicka a Rakovnicka, tedy pro geograficky a územně

správně obtížně ohraničitelný region s počtem 100 – 120 000 obyvatel. Naši politiku neomezovat péči pouze na obyvatele Slánska oceňují nejen obyvatelé ze vzdálenějších sídel, ale především Záchraná služba Středočeského kraje, která dlouhodobě vnímá slánskou nemocnici jako vstřícnou a flexibilní stran akutního lůžkového fondu, především v segmentu lůžek intenzivní péče. Zřízení urgentního příjmu na konci roku 2019, jeho spuštění v lednu 2020 a jeho provoz po celý rok Nemocnici Slaný definitivně zařadilo do sítě páteřních nemocnic, jak ji definovalo Ministerstvo zdravotnictví a zdravotní pojišťovny.

Počtem 521 zaměstnanců (k 31. 12. 2020) zůstává slánská nemocnice jedním z největších zaměstnavatelů na Slánsku.

Aktivita Sdružení nekrajských středočeských nemocnic (tedy těch, které jsou ve stejné pozici vůči Středočeskému kraji jako slánská nemocnice), jehož je Nemocnice Slaný členem, a vůle nově zvoleného krajského vedení ke změně přinesla nový pohled na naši nemocnici ve smyslu zrovnoprávnění s nemocnicemi krajskými.

2.3. Personální a odborné zajištění

Odborná úroveň a personální zajištění kvalifikovanými lékaři splňuje nebo převyšuje standardní požadavky kladené na jednotlivá oddělení. Všechna oddělení obhájila v rámci probíhajících reakreditací v návaznosti na nové legislativní úpravy akreditací na vzdělávání I. nebo II. typu. Dostatek školitelů a školících míst nemocnici umožnil i v roce 2020 zapojení do rezidenčního programu Ministerstva zdravotnictví v rámci specializačního vzdělávání. Podařilo se nám získat dotaci na postgraduální vzdělání dalších 5 lékařů (interna 1, chirurgie 1, dětské odd. 1, ARO 1, radiodiagnostické oddělení 1). Smyslem rezidenčního programu je významná mzdová úspora; o rozšíření rezidenčního programu na další absolventy usilujeme i v roce 2021. Nemocnice poskytuje prostor k povinným stážím i adeptům všeobecného lékařství, zařazeným do rezidenčního programu ve své odbornosti, kteří se v rámci těchto stáží zapojují do práce především na interním oddělení. Stejně tak spolupracujeme i s Fakultou biomedicínského inženýrství ČVUT v Kladně.

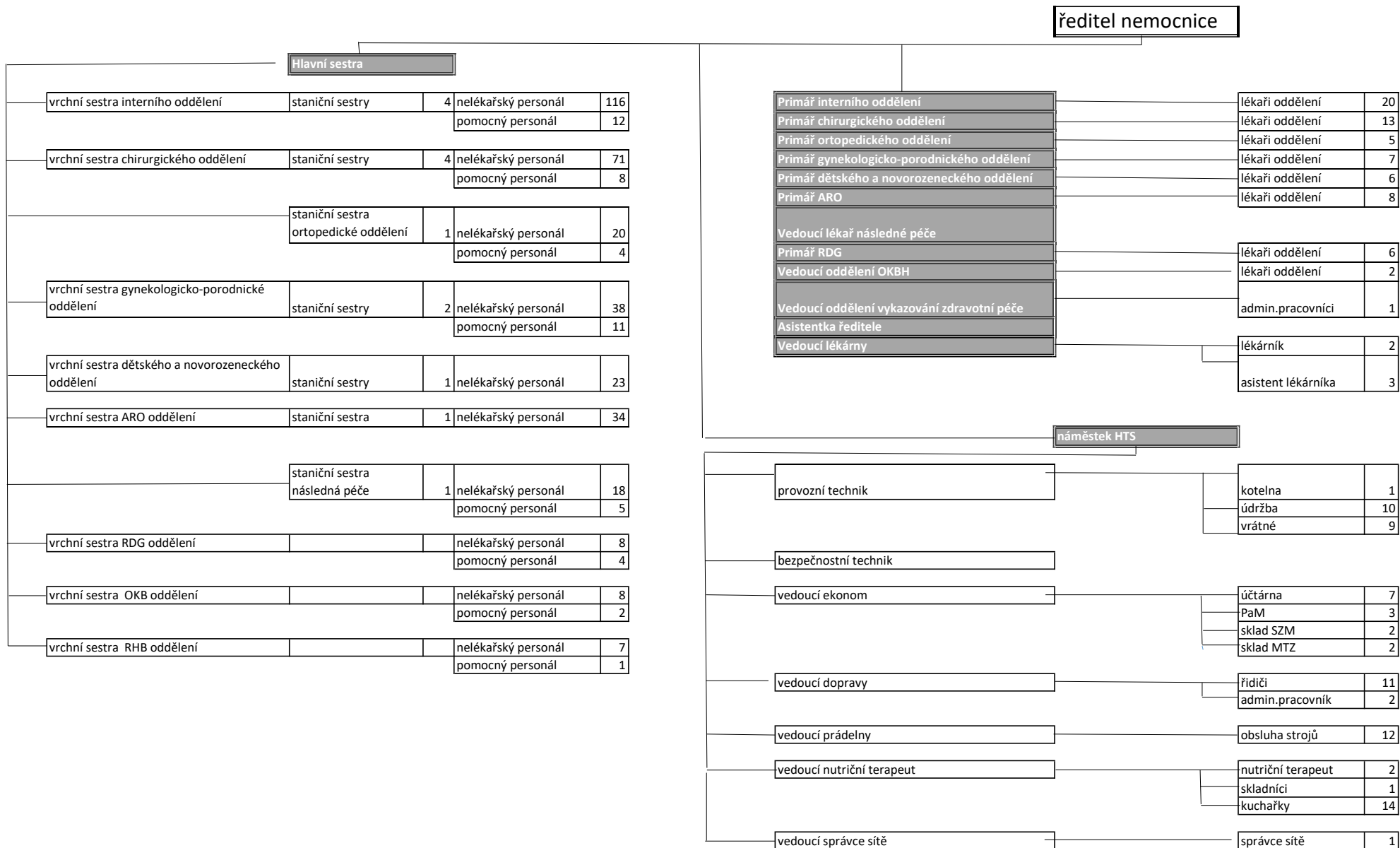
Personální devastaci zdravotnictví odhalila v plné nahotě pandemie Covid-19, která začala klást na zdravotnická zařízení včetně Nemocnice Slaný personální požadavky v takovém rozsahu, že bez pomoci externistů, dobrovolníků, hasičů a Armády ČR by nebylo možno nezbytnou péči zajistit a dlouhodobě poskytovat. Hlavním důvodem personální krize je kromě podfinancování zdravotnictví a z toho vyplývajícího mzdového podhodnocení zdravotníků (být v posledních letech částečně sanovaného navyšováním tabulkových platů, které bylo v roce

2020 nominálně 1500 Kč každému, na rozdíl od 10% v letech předchozích) je špatně fungující systém postgraduálního vzdělávání. V segmentu lékařů se Nemocnice Slaný snaží zajišťovat podmínky k rychlému odbornému růstu a dosažení specializace včetně zajištění potřebných stáží s podmínkou smluvního závazku následného setrvání specialisty v pracovním poměru v nemocnici po časově definovaný úsek. Podporuje dále účast již kvalifikovaných lékařů na odborných seminářích a kongresech v souladu s programem celoživotního vzdělávání České lékařské komory; totéž se týká i ostatních zdravotníků.

Střední zdravotnický personál tvoří většinu zaměstnanců organizace a současně je to skupina čelící největšímu pracovnímu přetížení, což se týká zejména sester pracujících ve směnném provozu. Od ledna 2019 se nicméně díky cílené podpoře tohoto segmentu sester zavedením směnostních příplatků (zohledněno v úhradové vyhlášce) podařilo stav sester ve směnném provozu stabilizovat a získat nové zdravotní sestry z jiných nemocnic, bohužel na jejich úkor.

Hlavním personálním problémem v blízké budoucnosti se stane postupný odchod sester v předdůchodovém a důchodovém věku a absence nové generace sester (v celostátním měřítku), která by je nahradila. Příčinou tohoto krizového stavu je souhra dlouhodobě působících negativních okolností, z nichž nejvýznamnější je úpadek středních zdravotních škol a pozdě řešené finanční podhodnocení sesterské profese, které ji učinilo neatraktivní. Jako pozitivní vnímáme kampaň spuštěnou Ministerstvem zdravotnictví v roce 2019 zaměřenou na zatraktivnění sesterské profese mezi mladými lidmi, jejíž efekt je však zatím sporadický a projeví se až za několik let. V souvislosti s covidovou pandemií registrujeme vlnu zájmu o zdravotnické profese u mladých lidí, na druhou stranu neúměrné zatížení personálu během pandemie nepochybně povede k tomu, že část zdravotníků zdravotnictví opustí.

2.4 Organizační struktura
Stav k 31.12.2020



2.5. Hodnocení kvality péče a bezpečnosti

Od roku 2014 je Nemocnice Slaná držitelem „Certifikátu kvality a bezpečí“, obnoveného v roce 2017 a platného do 15. 11. 2020. Od druhé poloviny roku 2019 probíhala příprava na reakreditaci, obnášející aktualizaci směrnic a dalších dokumentů a vylepšování opatření k minimalizaci rizik a zajištění maximálně bezpečné péče. Dne 3. 11. 2020 proběhlo v naší nemocnici opakované externí hodnocení kvality a bezpečí poskytovaných zdravotních služeb podle ustanovení § 5 odst. 2 písm. f) až h) zákona č. 372/2011 Sb., o zdravotních službách a podmínkách jejich poskytování a ustanovení vyhlášky č. 102/2012 Sb., o hodnocení kvality a bezpečí lůžkové zdravotní péče., které provedla Česká společnost pro akreditaci ve zdravotnictví s.r.o. pod vedením RNDr. Renaty Podstatové, MBA. Nemocnici se podařilo akreditaci i přes náročný rok 2020 obhájit.

2.6. Stížnosti, pochvaly, prezentace nemocnice

Stejně jako v minulých letech byla v roce 2020 péče v Nemocnici Slaný hodnocena pacienty a jejich rodinami především pochvalně, ale nevyhnuli jsme se ani několika stížnostem, které byly vyřešeny po vzájemné komunikaci a argumentaci smírně. Během roku probíhalo řešení soudních kauz z minulosti.

Během covidové pandemie se Nemocnice Slaný rozhodla působit na veřejnost ve smyslu šíření osvěty týkající se Covidu-19, jeho léčby a průběhu. Na naší webové a facebookové stránce a na dalších sociálních sítích a v médiích jsme průběžně informovali o covidové situaci v nemocnici. Koncem roku 2020 jsme se soustředili na propagaci chystaného očkování proti Covidu-19 a začali jsme pracovat na projektu Opět spolu, jehož záměrem a ambicí je vést proočkovací kampaň na celostátní úrovni.

2.7. Nemocnice Slaný a pandemie Covid-19

Česká republika byla v roce 2020 zasažena pandemií Covidu-19, která zásadně ovlivnila chod zdravotnictví na všech úrovních, ale zasáhla především lůžková zařízení. Pandemie ovlivnila chod nemocnice na úrovni lůžkové péče, ambulantní péče, ekonomiky, personalistiky, mezd, přístrojového vybavení, nákupu a požadavků na stavebně-technické činnosti.

První vlna pandemie na jaře 2020 zasáhla Českou republiku nepřipravenou a nevybavenou ochrannými pomůckami. Vládní nařízení centralizovalo nákupy osobních ochranných pomůcek (OOP), čímž odřízlo zdravotnická zařízení od již sjednaných dodávek, ale následná distribuce OOP selhala. Nemocnice Slaný byla jedna z prvních, která popularizovala šití plátěných roušek, díky čemuž se zvedla vlna solidarity a svépomocí šité ústenky patřily k hlavnímu vybavení našich zdravotníků. Nedostatkové respirátory byly vyhrazeny pouze pro personál covidového oddělení, které vzniklo v naší nemocnici na základě nařízení Ministerstva zdravotnictví všem nemocnicím otevřít infekční oddělení pro pacienty s covid-19. Ve spolupráci s Okresní hygienickou stanicí v Kladně jsme toto oddělení vybudovali v prvním patře budovy A (stanice interna A a interní JIP). V prostoru chodby a čekárny byly za pomoci modulárních příček vestavěny vstupní a výstupní filtr a dekontaminační místnost se sprchovými boxy. Covidové oddělení sloužilo jednak pro léčbu pacientů s covid-19, a pak jako expektační oddělení pro všechny pacienty přijaté do nemocnice až do doby výsledku PCR testu, kteří až po vyloučení infekce pokračovali v hospitalizaci na příslušném oddělení dle své diagnózy. Z pacientů, kteří během první vlny prošli covidovým oddělením, byla těch druhých naprostá většina. Během první vlny byl zřízen centrální vstup do všech budov nemocnice ve vestibulu budovy B, kde byla všem příchozím měřena tělesná teplota a odebírána krátká anamnéza s cílem odhalit potenciálně nakažené. Výše popsany provoz covidového oddělení a společného centrálního vstupu byl ukončen po 3 měsících. Nemocnost personálu byla během první vlny minimální. Nemocnice Slaný využila vlny solidarity a zřídila dárcovský účet, při započtení ceny věcných darů jsme takto získali 3 534 829 Kč.

Během léta se Nemocnice Slaný připravovala na očekávanou druhou vlnu nákupem dostatečného množství OOP a ustála tlak na odstranění provizorních stavebních úprav na interně A, která se po tříměsíční pauze v říjnu 2020 tak opět ze dne na den mohla stát covidovým oddělením. Na rozdíl od vládní strategie Nemocnice Slaný důsledně trvala na ochraně ústenkami u pacientů i personálu i během letních měsíců, od září 2020 bylo nařízeno v prostoru nemocnice nošení respirátorů – tato opatření byla zavedena navzdory benevolentnímu přístupu vlády a díky nim jsme se vyhnuli zavlečení covidu do nemocnice v době, kdy druhá vlna nabírala na síle. Během měsíců října, listopadu a prosince 2020 čelila Nemocnice Slaný stejně jako ostatní nemocnice náporu pacientů s covid-19 na jaře nepředstavitelnému a toto období je označováno jako druhá vlna. Kromě interny A (Covid 1) se covidovým oddělením stala ortopedie + chirurgická JIP (Covid 2) a ARO s celkovou kapacitou 60 covidových lůžek.

Jak bylo výše popsáno, management covidové lůžkové péče se během první a druhé vlny lišil. V první vlně sloužilo covidové oddělení především jako karanténní pro všechny nově hospitalizované do výsledku PRC testu a reálně nemocných s Covid-19 jím prošlo pouze 8 (70

ošetřovacích dnů). V druhé vlně, kdy již byly k dispozici antigenní testy umožňující vyloučit infekci již během příjmu byli na covidových odděleních hospitalizováni výhradně covid pozitivní pacienti, kterých bylo do 31. 12. 2021 235 (2604 ošetřovacích dnů). Cca 15% pacientů mělo vážný průběh (35 pacientů, 372 ošetřovacích dnů) a část z nich vyžadovala umělou plicní ventilaci nebo mimotělní oxygenaci (ECMO), k níž bylo nutno indikované pacienty přeložit na vyšší pracoviště. Všichni indikovaní byli léčeni remdesivirem (Veclury) a rekonvalescentní plazmou. K navýšení kapacity intenzivních lůžek bylo nutno část lůžek reprofilovat a navýšit počet ventilátorů, a to dílem nákupem, dílem dary od sponzorů a dílem zápůjčkou ze skladu státních hmotných rezerv. Covidová péče nejen v Nemocnici Slaný ukázala potenciál nového typu oxygenoterapie vysokoprůtokovým kyslíkem (HFNO), k jehož aplikaci jsme přístroje též pořídili i zapůjčili ze skladu státních hmotných rezerv.

1. září 2020 na základě žádosti VZP otevřela Nemocnice Slaný Odběrové centrum na testování pro veřejnosti PRC testy na Covid-19, později se přidalo i testování antigenními testy. Odběrové centrum bylo vybudováno v jižní části areálu nemocnice tak, aby bylo přístupné z ulice Na Sadech bez nutnosti zájemců procházet areálem nemocnice. Personálem se staly zdravotní sestry z nemocnice, především z ambulancí, které omezily či zastavily s ohledem na pandemii provoz, ale i z některých lůžkových oddělení, dále pak pracovníce z administrativního úseku nemocnice a dobrovolníci včetně hasičů z Hasičského záchranného sboru v Kladně. Provoz centra byl dimenzován na 8 hodin v pracovní dny, reálně probíhalo testování v časech určených dle počtu objednaných zájemců.

Úhrady poskytnutých zdravotních služeb v roce 2020 Nemocnici Slaný stejně jako každému jinému PZS se řídí Vyhláškou MZ ČR č. 268/2019 o stanovení hodnot bodu, výše úhrad hrazených služeb a regulačních omezení pro rok 2020, která byla vydána 29. října 2019 (dále jen ÚV 2020). Vzhledem k nepříznivé epidemiologické situaci byla pak 23. června 2020 MZ ČR vydána Vyhláška č. 305/2020 o stanovení způsobu zahrnutí kompenzace do výše úhrad za hrazené služby poskytnuté v roce 2020 s účinností k 1. 1. 2020 (dále jen KÚV 2020). Důvodem vydání KÚV 2020 bylo zohlednit v úhradách dopady epidemie onemocnění COVID 19.

Řada omezení vyplývajících z pandemie jako takové i nařízených Ministerstvem zdravotnictví vedla v Nemocnici Slaný stejně jako ve všech zdravotnických zařízeních k poklesu produkce v lůžkovém i ambulancním segmentu. Úhrady poskytnutých zdravotních služeb v roce 2020 se v naší nemocnici stejně v každém jiném smluvním zdravotnickém zařízení řídily Vyhláškou MZ ČR č. 268/2019 o stanovení hodnot bodu, výše úhrad hrazených služeb a regulačních omezení pro rok 2020, která byla vydána 29. října 2019 (dále jen ÚV 2020). Vzhledem k hrozícímu dopadu pandemie covid-19 na hospodaření nemocnic ve smyslu propadu produkce a z toho

vyplývajícímu poklesu úhrad zdravotních pojišťoven byla 23. června 2020 MZ ČR vydána Vyhláška č. 305/2020 o stanovení způsobu zahrnutí kompenzace do výše úhrad za hrazené služby poskytnuté v roce 2020 s účinností k 1. 1. 2020 (tzv. kompenzační vyhláška, dále jen KÚV 2020).

Co se týče lůžkové péče byla v ÚV2021 úhrada za péči hrazenou případovým paušálem navýšena o cca 12% vůči referenčnímu roku 2018, podmínkou přitom bylo dosažení produkce (měřené pomocí DRG) minimálně ve výši 98% roku 2018, dle KÚV 2020 byla tato podmínka zmírněna na 82% s tím, že toto procento se ještě zmírnilo v závislosti na podílu počtu pacientů s dg. U07.1 (COVID 19). Navíc KÚV 2020 navýšila úhradu za hospitalizované pacienty s dg. U07.1 následovně

- 2 331 Kč za každý standardní ošetřovací den poskytnutý v akutní lůžkové péči i v následné lůžkové péči
- 59 064 Kč za každý ošetřovací den poskytnutý na lůžkách JIP

Podobný kompenzační mechanismus byl zvolen i v ambulantní péči. V případě nemocnic s prodlouženým provozním režimem ÚV 2020 navyšovala úhradu o cca 12% vůči roku 2018 při poskytnutí objemu péče ve výši minimálně cca 96% (přesné procento je závislé na poměru specializované péče vůči komplementu), dle KÚV 2020 pak byl minimální potřebný objem snížen na 88,5%. Dále došlo k navýšení hodnot bodu u péče hrazené výkonově – do této kategorie patří v našem případě screeningová kolonoskopie, poplatek za klinické vyšetření a za výdej léku na recept.

Co se týče ambulantních pacientů s dg U07.1 nebo U69,75 (podezření na COVID 19) byla péče v souvislosti s tímto onemocněním navíc bonifikována následovně

- odběr biologického materiálu (výkon 09115) hrazen plně výkonově + bonifikace 50 Kč za každý výkon
- bonifikace za provoz odběrového centra ve výši 8000 za každý den provozu

Personální zajištění chodu covidových oddělení sestrami a pomocným zdravotnickým personálem bylo nejobtížnějším úkolem. V první vlně, kdy bylo v provozu pouze jedno covidové oddělení, byla práce nabídnuta kmenovým pracovníkům těch stanic (interna A, interní JIP), v jejichž prostoru bylo covidové oddělení zřízeno, a valná většina z nich se do covidové práce zapojila. Dle potřeby byli doplněni zájemci z jiných oddělení. Druhá vlna, která na svém vrcholu vyžádala přeměnu čtyř stanic (interna A, ortopedie, chirurgická JIP, ARO) na covidové, s dobrovolností již nepočítala, nicméně jednotlivcům, kteří z jakýchkoli důvodů práci s covidovými pacienty odmítli, bylo vyhověno. V daleko větší míře pak byl zapojen personál

z jiných oddělení, která zůstala necovidovými, ale díky omezení plánované péče měla personální kapacitu umožňující přesun potřebných sil na oddělení covidová. Lékařskou péči na všech covidových odděleních kromě ARO zajišťovali dominantně internisté doplněni chirurgy, ortopedy a gynekology. Palčivou otázkou bylo od začátku stanovení výše odměn za práci na covidovém oddělení. Taxa 500 Kč za hodinu, stanovená fakultními nemocnicemi a řadou velkých nemocnic převzatá byla pro naše podmínky navzdory bonifikacím za covidové pacienty nereálná a její akceptování by vyústilo v hospodářský propad Nemocnice Slaný. Bonifikace covidových pacientů sice měla kromě nákladů na osobní ochranné pomůcky, desinfekci a další nezbytné prostředky pokrýt i zvýšené personální náklady, ale ty se navýšily především nutností udržovat ve směnách současně mnohem větší počet zdravotníků, neboť personální zajištění necovidových oddělení ve smyslu počtu přítomných lékařů omezit nešlo, ale paralelně bylo nutno postavit směny covidové. Tato nezbytnost vedla k enormnímu nárůstu počtu přesčasových hodin, na jejich proplacení byly prostředky získané z covidových bonifikací použity, a stejně tak byly použity na mzdy dobrovolníků a externistů, které bylo nutno rekrutovat. V první vlně byl tedy stanoven příplatek za dvanáctihodinovou covidovou směnu bez ohledu na profesi 1000 Kč a v druhé vlně, kdy se do covidové práce zapojil mnohem větší počet zdravotníků, pak 800 Kč, v případě 24hodinových lékařských směn pak odpovídající ekvivalent této částky. Kromě toho obdržel každý zdravotník s úvazkem 1,0 vládní odměnu 75 000 Kč a nezdravotník 30 000 Kč; tyto prostředky Nemocnice Slaný získala formou dotace v celkové výši 37 975 514 Kč.

Jak vyplývá z výše popsaného, podřízení chodu nemocnice pandemickému režimu vedlo k útlumu plánované péče, především operativy a ambulantní péče. Důvodem bylo nejen nařízení Ministerstva zařízení tuto péči omezit, ale především fakt, že část personálu z lůžkových oddělení i ambulancí bylo nutno přesunout na covidová oddělení a do odběrového centra. Dalším důvodem bylo omezení lůžek zbylých na necovidovou péči, a to především přeměna ortopedického oddělení na covidové, dále pak vyčlenění většiny intenzivních lůžek, nezbytných pro pooperační péči, pro pacienty s těžkým průběhem covidu. Pouze letní měsíce, které jsou z hlediska produkce každoročně nejslabší díky dovoleným, dovolily standardní provoz a provádění výkonů v době první i druhé vlny covidu-19 neuskutečnitelných.

Pandemie ukázala nepostradatelnost funkční nemocnice v našem regionu, na celostátní úrovni pak nepostradatelnost a klíčovou roli regionálních nemocnic při zvládnutí pandemie a konečně pak vyspělost a vysokou úroveň českého zdravotnictví.

3. Výkonnostní ukazatele nemocnice Slaný

| Ukazatel | rok 2018 | rok 2019 | rok 2020 | Absolutní rozdíl | Procentuální vyjádření |
|---------------------------------------|----------|----------|----------|------------------|------------------------|
| | 1 | 2 | 3 | (3-2) | %(3/2) |
| Počet hospitalizovaných- akutní lůžka | 10490 | 10997 | 8892 | -2105 | 105 |
| - z toho JIP | 609 | 695 | 574 | -121 | 114 |
| Počet hospitalizovaných OOP | 247 | 498 | 414 | -84 | 202 |
| Počet ošetrovacích dnů celkem | 66538 | 66931 | 57987 | -8944 | 101 |
| Počet ambulantních pacientů (URČ) | 79639 | 79617 | 82536 | 2919 | 100 |
| Počet ambulantních vyšetření | 334831 | 335964 | 292481 | -43483 | 100 |
| Počet DRG případů | 9995 | 10043 | 8548 | -1495 | 100 |
| Průměrný casemix | 0,862 | 0,912 | 0,914 | 0,00 | 106 |
| Využití standardních lůžek (%) | 54 | 60 | 50 | -10 | 111 |
| Využití intenzivních lůžek (%) | 74,5 | 79 | 65 | -14 | 106 |
| Průměrná ošetrovací doba stand.lůžka | 4,6 | 4,3 | 4,1 | -0,20 | 93 |
| Průměrná ošetrovací doba JIP | 3 | 3 | 4,5 | 2 | 100 |

Počet operací

| | 2018 | 2019 | 2020 |
|-----------------------------------|------|------|------|
| Chirurgické oddělení | 1262 | 1201 | 973 |
| Ortopedické oddělení | 949 | 1010 | 913 |
| Gynekologicko-porodnické oddělení | 1534 | 1541 | 1331 |
| Celkem | 3745 | 3767 | 3217 |

3.1. Plnění úhradové vyhlášky 2020 - ambulance

| Kód pojišťovny | Úhr amb 2020 | Úhr amb 2018 | Úhr amb 2020 OPT | Plnění Kč | Plnění | GAUP 2020 | GAUP 2018 |
|----------------|---------------|---------------|------------------|------------|---------|-----------|-----------|
| 111 | 36 490 846 Kč | 32 476 938 Kč | 36 490 846 Kč | 0 Kč | 0,00 % | 12 965 | 13 760 |
| 201 | 2 342 839 Kč | 1 800 535 Kč | 2 023 075 Kč | 319 764 Kč | 15,81 % | 957 | 961 |
| 205 | 21 920 302 Kč | 19 510 727 Kč | 21 922 155 Kč | - 1 853 Kč | -0,01 % | 7 778 | 8 473 |
| 207 | 2 623 098 Kč | 2 194 346 Kč | 2 465 541 Kč | 157 557 Kč | 6,39 % | 1 037 | 1 128 |
| 211 | 3 167 808 Kč | 2 724 073 Kč | 3 060 749 Kč | 107 059 Kč | 3,50 % | 1 922 | 1 845 |

3.2. Plnění úhradové vyhlášky 2020 - případový paušál

| Kód pojišťovny | PP 2020 | PP 2018 | PP poměr 2018 | CM 2020 | CM 2018 | CM poměr 2018 | Body celkem 2020 | Body celkem 2018 |
|----------------|---------|---------|---------------|----------|----------|---------------|------------------|------------------|
| 111 | 4 922 | 5 635 | 87,35% | 5 011,67 | 4 989,46 | 100,45% | 109 160 428 | 109 075 091 |
| 201 | 286 | 362 | 79,01% | 264,8479 | 375,9177 | 70,45% | 5 144 011 | 7 534 627 |
| 205 | 2 146 | 2 653 | 80,89% | 1 909,59 | 2 119,55 | 90,09% | 39 095 027 | 43 211 552 |
| 207 | 357 | 428 | 83,41% | 284,7945 | 409,4001 | 69,56% | 6 187 297 | 8 917 132 |
| 211 | 593 | 702 | 84,47% | 565,603 | 655,9184 | 86,23% | 11 867 448 | 13 654 900 |
| Celkový součet | 8 316 | 9 791 | 84,94% | 8 052,24 | 8 556,50 | 94,11% | 171 688 547 | 182 502 603 |

4. Rozbor hospodaření za rok 2020

4.1. Hospodářský výsledek

Výsledek hospodaření roku 2020 činil 626.172,40 Kč.

Bude vypořádán na vrub rezervního fondu ve výši 626.172,40 Kč

Příspěvek na provoz

- * oprava a údržba nemovitostí 3.155.553 Kč
- * oprava vozového parku 931.449 Kč
- * náhradní díly do zdravotních přístrojů 3.012.410 Kč
- * likvidace odpadů 1.214.340 Kč
- * přeprava zdravotního personálu 193.339 Kč
- * pojištění odpovědnosti a podnikatelů 2.353.954 Kč
- * práce výpočetní techniky 2.310.417 Kč

- * výměna oken 1.330.000 Kč
- * osazení termoregulačních těles a hlavic 1.774.231 Kč

Účelová investiční dotace

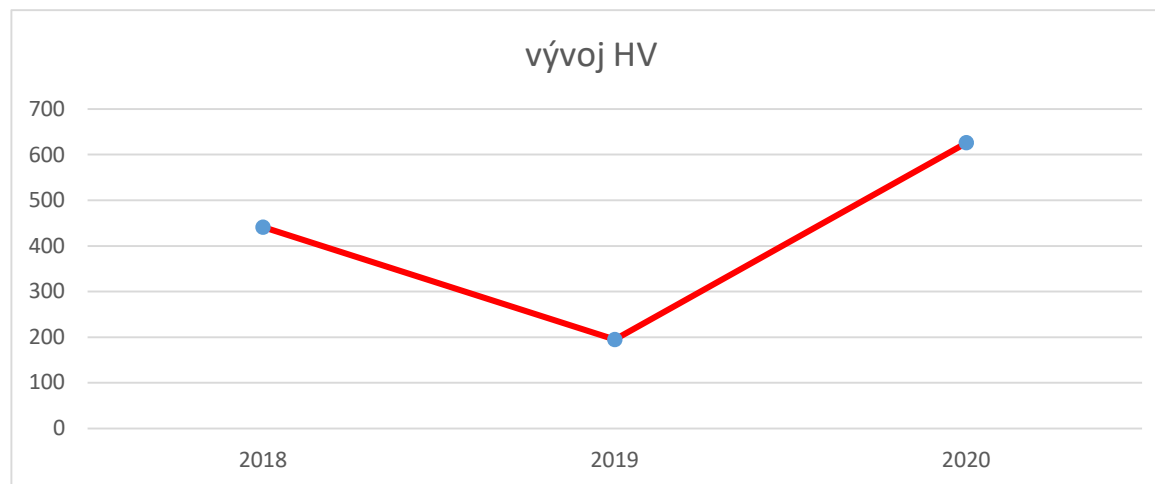
- * spoluúčast na telemetrie monitor ve výši 50.000,-Kč
Město Kralupy nad Vltavou
- * vybavení chirurgického operačního sálu ve výši 500.000,-Kč
Obec Uhy
- * 6 ks monitorů uMEC 10 ve výši 151.655,-Kč
Město Louny
- * vybudování urgentního příjmu ve výši 2.000.000,-Kč
Město Slaný

4.2. Náklady, výnosy, výsledek hospodaření

tis.Kč

Hlavní ukazatele hospodaření

| | 2018 | 2019 | 2020 | Absolutní rozdíl | Procentní vyjádření |
|-------------------------|---------|---------|---------|------------------|---------------------|
| | 1 | 2 | 3 | (3-2) | (3/2) |
| výnosy | 392 910 | 439 253 | 533 349 | 94 096 | 121% |
| náklady | 392 469 | 439 058 | 532 723 | 93 665 | 121% |
| nekrytý investiční fond | 0 | 0 | 0 | 0 | |
| HV | 441 | 195 | 626 | 431 | x |

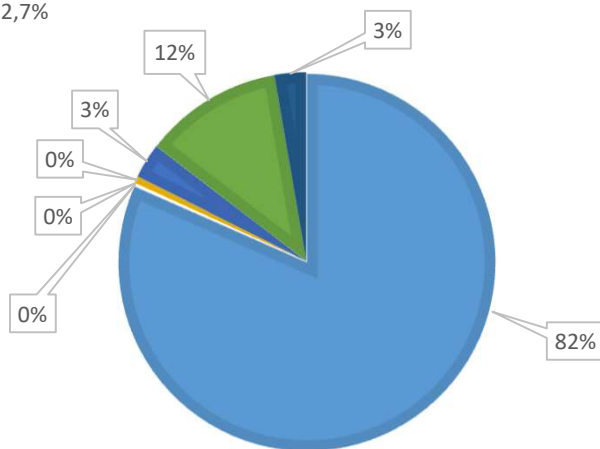


4.3. Výnosy - podstatný vliv

| Popis | rok 2018 | rok 2019 | rok 2020 | absolutní rozdíl | procentní vyjádření |
|-------------------------|----------|----------|----------|------------------|---------------------|
| | 1 | 2 | 3 | (3-2) | (3/2) |
| Tržby od ZP | 348240 | 386209 | 435135 | 48926 | 113% |
| Regulační poplatky | 869 | 906 | 773 | -133 | 85% |
| Tržby za nadstandard | 884 | 851 | 772 | -79 | 91% |
| Tržby na záslednou péči | 2891 | 2953 | 3351 | 398 | 113% |
| Tržby z prodeje zboží | 17768 | 15531 | 15882 | 351 | 102% |
| Výnosy z transferů | 14878 | 20187 | 63217 | 43030 | 313% |
| Ostatní výnosy | 7380 | 12616 | 14219 | 1603 | 113% |
| Celkové výnosy | 392910 | 439253 | 533349 | 94096 | 121% |

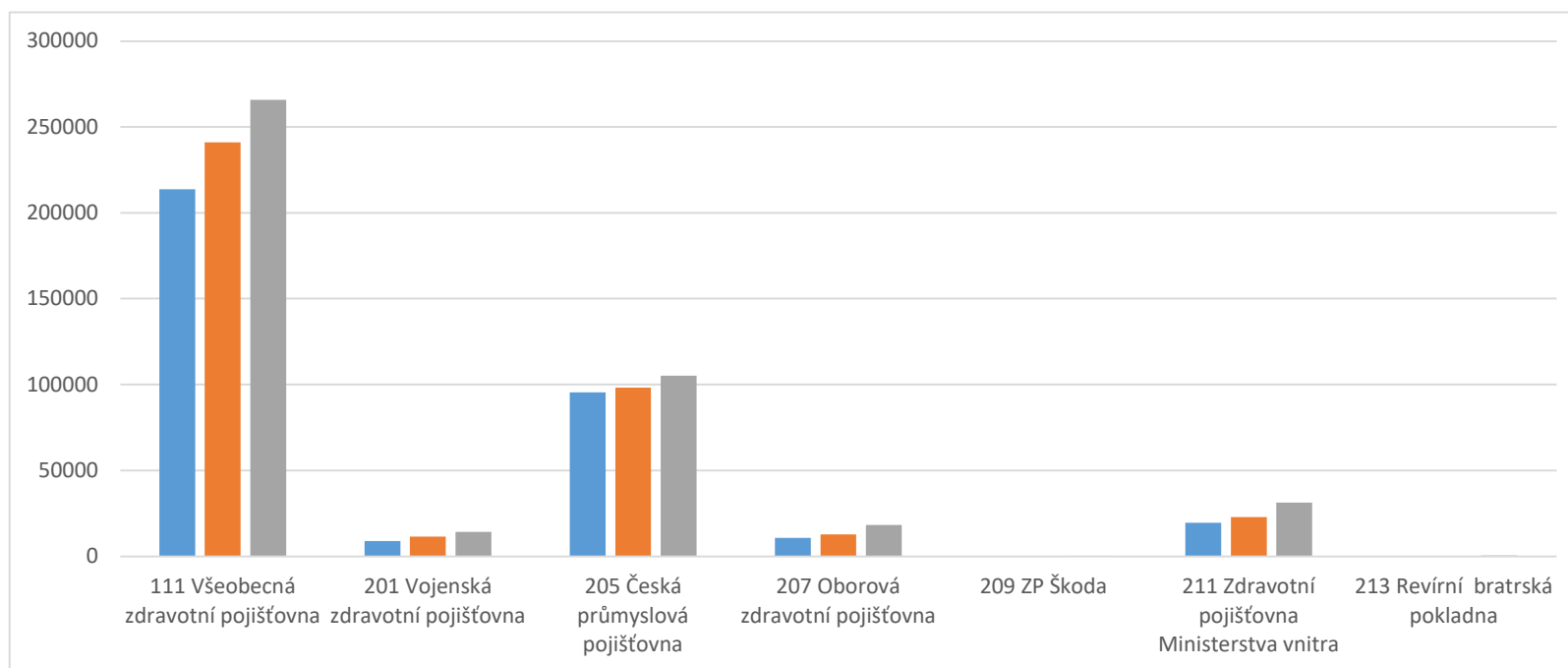
STRUKTURA CELKOVÝCH VÝNOSŮ

- Tržby od ZP 81,6%
- Regulační poplatky 0,1%
- Tržby za nadstandard 0,1%
- Tržby na záslednou péči 0,6%
- Tržby z prodeje zboží 3%
- Výnosy z transferů 11,9%
- Ostatní výnosy 2,7%



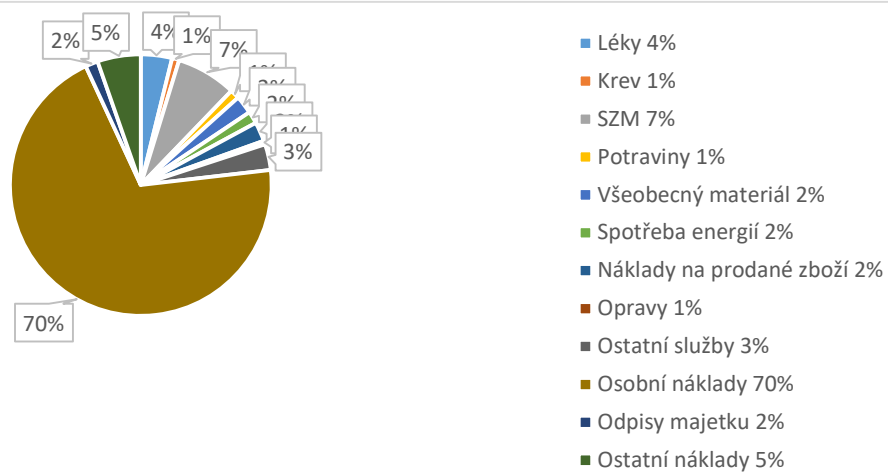
4.4. Výnosy od zdravotních pojišťoven

| pojišťovna | v tis | 2018 | Podíl na celkových výnosech od ZP | 2019 | Podíl na celkových výnosech od ZP | 2020 | Podíl na celkových výnosech od ZP |
|--|-------|--------|-----------------------------------|--------|-----------------------------------|--------|-----------------------------------|
| 111 Všeobecná zdravotní pojišťovna | | 213661 | 61% | 240977 | 62% | 265815 | 61% |
| 201 Vojenská zdravotní pojišťovna | | 8861 | 3% | 11500 | 3% | 14176 | 3% |
| 205 Česká průmyslová pojišťovna | | 95378 | 27% | 98126 | 25% | 105055 | 24% |
| 207 Oborová zdravotní pojišťovna | | 10676 | 3% | 12623 | 3% | 18248 | 4% |
| 209 ZP Škoda | | 107 | 0% | 42 | 0% | 257 | 0% |
| 211 Zdravotní pojišťovna Ministerstva vnitra | | 19396 | 6% | 22836 | 6% | 31205 | 7% |
| 213 Revírní bratrská pokladna | | 161 | 0% | 106 | 0% | 379 | 0% |
| Celkem | | 348240 | | 386210 | | 435135 | |



4.5. Náklady - podstatný vliv

| Popis | rok 2018 | rok 2019 | rok 2020 | absolutní rozdíl | procentní vyjádření |
|--------------------------|---------------|---------------|---------------|------------------|---------------------|
| | 1 | 2 | 3 | (3-2) | (3/2) |
| Léky | 14167 | 12770 | 20524 | 7754 | 161% |
| Krev | 3311 | 4100 | 4830 | 730 | 118% |
| SZM | 33266 | 37128 | 39632 | 2504 | 107% |
| Potraviny | 5576 | 6190 | 6062 | -128 | 98% |
| Všeobecný materiál | 10030 | 7955 | 12054 | 4099 | 152% |
| Spotřeba energií | 10104 | 8931 | 8038 | -893 | 90% |
| Náklady na prodané zboží | 14623 | 12523 | 12741 | 218 | 102% |
| Opravy | 2756 | 5738 | 2401 | -3337 | 42% |
| Ostatní služby | 16965 | 16457 | 16964 | 507 | 103% |
| Osobní náklady | 267045 | 302858 | 372689 | 69831 | 123% |
| Odpisy majetku | 8205 | 6964 | 8322 | 1358 | 120% |
| Ostatní náklady | 6421 | 17444 | 28466 | 11022 | 163% |
| Celkové náklady | 392469 | 439058 | 532723 | 93665 | 121% |



4.6. Čerpání dotací

Účelové dotace

| | |
|--|---------------|
| STŘEDOČESKÝ KRAJ - dotace na pohotovost (ev.č. S-2303/ZDR/2020) | 2 526 400,00 |
| MZ ČR vzdělávání REZIDENTI (Rozhodnutí č.1930159/2019/VLP/RM/ROZ-II.) - chirurgie | 420 134,00 |
| MZ ČR vzdělávání REZIDENTI (Rozhodnutí č. 2030280/2020/VLP/RM/ROZ-I.) - interna | 106 525,00 |
| MZ ČR - spec.vzděl. ROZH.č.1740018/2017/VLP/A17/ROZ-II. Gynekologie | 387 628,00 |
| MZ ČR vzdělávání REZIDENTI (Rozhodnutí č. 1830096/2018/VLP/RM/ROZ-I.) - interna | 412 516,00 |
| MZ ČR vzdělávání REZIDENTI (Rozhodnutí č. 1830097/2018/VLP/RM/ROZ-I.) - gynekologie | 410 813,00 |
| MZ ČR vzdělávání REZIDENTI (Rozhodnutí č. 2030278/2020/VLP/RM/ROZ-I.) - dětské odd. | 121 576,00 |
| MZ ČR vzdělávání REZIDENTI (Rozhodnutí č.1930160/2019/VLP/RM/ROZ-I.) - interna | 419 930,00 |
| MZ ČR vzdělávání REZIDENTI (Rozhodnutí č.1930160/2019/VLP/RM/ROZ-I.) - interna | 415 955,00 |
| MZ ČR vzdělávání REZIDENTI (Rozhodnutí č.1930159/2019/VLP/RM/ROZ-I.) - chirurgie | 414 917,00 |
| MZ ČR vzdělávání REZIDENTI (Rozhodnutí č.1930161/2019/VLP/RM/ROZ-III.) - dětské odd. | 240 125,00 |
| MZ ČR vzdělávání REZIDENTI (Rozhodnutí č.1930161/2019/VLP/RM/ROZ-I.) - dětské odd. | 480 214,00 |
| MZ ČR vzdělávání REZIDENTI (Rozhodnutí č.1930161/2019/VLP/RM/ROZ-II.) - dětské odd. | 119 527,00 |
| MZ ČR vzdělávání REZIDENTI (Rozhodnutí č.2030279/2020/VLP/RM/ROZ-I.) - ARO | 36 735,00 |
| MZ ČR vzdělávání REZIDENTI (Rozhodnutí č.2010127/2020/VLP/RM/ROZ-I.) - ARO | 40 000,00 |
| MZ ČR - Dotační program na podporu mimořádného finančního ohodnocení zaměstnanců poskytovatelů lůžkové péče v souvislosti s epidemií COVID-19“ | 37 795 513,89 |

4.7. Investiční akce a projekty

V roce 2020 pokračovala projekční příprava několika větších investičních akcí. Na základě studie dopravní situace zpracované v roce 2019 projekční kancelář PF Projekt a projektové dokumentace první dvou etap zahrnujících prostor hlavní brány a páteřní komunikace před budovami A a B byly koncem roku 2020 zahájeny stavební práce, tedy obnova kanalizace, výměna povrchu vozovky a vybudování chodníků a nových parkovacích stání navazujících na kolmo na vozovku s minimálním zásahem do prostoru nemocničního parku. Realizační firma vzešla z výběrového řízení zadaného a uskutečněného zřizovatelem. Zřizovateli byly předány podklady pro renovaci a zateplení fasády nejstaršího objektu nemocnice, budovy A; zřizovatel zažádal o dotaci z programu IROP, která byla schválena a rekonstrukce proběhne v roce 2021. Dále byla realizována výměna výtahu v budově C a přestavba výtahové šachty a rekonstrukce pokojů Oddělení ošetrovatelské péče, proběhla výměna oken v budově B. Zřizovatel nechal provést pasportizaci všech budov nemocnice s cílem určení priorit jejich údržby a modernizace. V roce 2020 byl rozpracován projekt zastřešení atrií ve vnitrobloku budovy B, přičemž prostor západního atria bude sloužit jako velkokapacitní čekárna s recepcí sloužící urgentnímu příjmu a přilehlým ambulancím, východní atrium se stane novým operačním sálem. V roce 2020 byly zahájeny projekční práce na novém využití bývalé kotelny, který kam se přesune nemocniční sklad.

Tyto a další investice viz příslušné tabulky.

4.8. Přehled pořízených investic podle zdrojů

| | | |
|--|---------------------|------|
| Z vlastních zdrojů | zdravotní technika | 2799 |
| | stroje | 1694 |
| | dopravní prostředky | 0 |
| | výpočetní technika | 0 |
| | SOF | 334 |
| | stavební | 578 |
| | Celkem | 5405 |
| Z ostatních zdrojů (dary, příspěvek města) | zdravotní technika | 1956 |
| | stroje | 790 |
| | dopravní prostředky | 0 |
| | výpočetní technika | 0 |
| | SOF | 0 |
| | stavební | 0 |
| | celkem | 2746 |
| Celkem | zdravotní technika | 4755 |
| | stroje | 2484 |
| | dopravní prostředky | 0 |
| | výpočetní technika | 0 |
| | SOF | 334 |
| | stavební | 578 |
| | celkem | 8151 |

4.9. Náklady na opravy a údržbu

| | |
|------------------------------------|-------|
| opravy stavební | 6 503 |
| opravy a udržování zdrav.techniky | 2 127 |
| opravy a udržování dopr.prostředků | 271 |
| opravy a udržování ostatní | 3 |

4.10. Pojistné

Organizace má uzavřenou pojistnou smlouvu o pojištění odpovědnosti a pojištění podnikatelů s Českou podnikatelskou pojišťovnou, a.s.

Vozidla určená k provozní činnosti nemocnice jsou pojištěna u pojišťovny Kooperativa a.s. s postupným přechodem na Českou podnikatelskou pojišťovnu, a.s.

Pojistné události v roce 2020

| | | |
|--------------------------------|------------------|---------|
| Česká podnikatelská pojišťovna | poškození závory | 27 tis. |
| | | 0 tis. |

4.11. Spotřeba energie

Plyn

| | spotřeba v m3 | v tis. Kč |
|----------|---------------|-----------|
| rok 2018 | 565 908 | 5 974 |
| rok 2019 | 364 750 | 3 821 |
| rok 2020 | 356 641 | 3 568 |

El.energie

| | spotřeba v MWh | v tis. Kč |
|----------|----------------|-----------|
| rok 2018 | 1 249 | 3 254 |
| rok 2019 | 1 289 | 3 439 |
| rok 2020 | 1 174 | 3 100 |

Vodné, stočné

| | spotřeba v m3 | v tis. Kč |
|----------|---------------|-----------|
| rok 2018 | 31 099 | 2 627 |
| rok 2019 | 33 122 | 2 683 |
| rok 2020 | 29 199 | 2 724 |

4.12. Doplnková činnost dle jednotlivých okruhů

| doplňková činnost | výnosy k 31.12.2020 | náklady k 31.12.2020 | hospodářský výsledek k 31.12.2020 |
|--------------------------|---------------------|----------------------|-----------------------------------|
| ubytovna | 776 | 906 | -130 |
| pronájem soukromí lékaři | 874 | 287 | 587 |
| OLVS | 333 | 332 | 1 |
| prádelna | 302 | 277 | 25 |
| doprava | 365 | 816 | -451 |
| lékárna | 15889 | 14826 | 1063 |
| kotelna | 296 | 334 | -38 |
| SZM | 77 | 74 | 3 |
| MTZ | 14 | 14 | |
| doplňková činnost celkem | 18924 | 17866 | 1058 |

4.13. Čerpání fondů

v tis. Kč

| Název účtu | R Poč.stav | O Kon.stav |
|---|------------|------------|
| Fond odměn | -1005 | -1005 |
| | | |
| F.rezervní - počáteční stav ze zlepšeného hosp.výsledku | -9874 | -9874 |
| F.rezervní - tvorba ze zlepšeného hosp.výsledku | | -195 |
| | | |
| Fond rezervní - převod zůst.z min.roku (finanční dary) | -9 | -9 |
| Fond rezervní - převod zůst.z min.roku (ostatní) | | |
| F.rezervní - tvorba z darů - neúčelové | | -200 |
| F.rezervní - použití prostředků z darů - účelové | | 2 |
| | | |
| F.reprodukce majetku - přev.zůstatku z min.roku | -9721 | -9721 |
| F.reprod.majetku - tvorba z odpisů DHM a DNM | | -8322 |
| F.reprod.majetku - dary a výnosy sbírek | | -372 |
| F.reprod.majetku - příjem od zřizovatele | | -2000 |
| F.reprod.majetku - investiční dotace ze státních fondů | | -8994 |
| Stavební investice - čerpání z vlastních zdrojů | | 444 |
| Ostatní investice - čerpání z vlastních zdrojů | | 4266 |
| Ostatní investice - čerpání z dotací | | |
| Ostatní investice - čerpání z darů | | 372 |

4.14. Čerpání FKSP

v tis. Kč

| | |
|--------------------------------------|------|
| Zůstatek FKSP k 31.12.20 | 8272 |
| Příděl FKSP v roce 2020 | 5223 |
| čerpáno | |
| výdaje na kulturu | 8 |
| příspěvek na stravování | 423 |
| příspěvek na rekreaci | 873 |
| příspěvek na dětské tábory | 192 |
| příspěvek na péči o zaměstnance | 1755 |
| sociální výpomoc návratná | 0 |
| peněžité dary - refundace | 232 |
| FKSP - zlepšení pracovního prostředí | 0 |

4.15. Stav pohledávek a závazků po lhůtě splatnosti

Pohledávky po lhůtě splatnosti

| členění | | | rok 2019 | rok 2020 | rozdíl |
|---|---------------------|-----------|----------|----------|--------|
| Pohledávky celkem | | | 54094 | 90744 | 36650 |
| z toho | Po lhůtě splatnosti | | 166 | 1388 | 1222 |
| | v tom | do 30 dnů | 56 | 26 | -30 |
| | | do 60 dnů | 7 | 53 | 46 |
| | | do 90 dnů | 3 | 2 | -1 |
| | | do 1 roku | 15 | 1 | -14 |
| | | do 3 let | 85 | 84 | -1 |
| V soudním nebo exekučním řízení vymáháno | | | | | |
| Částka vymožená soudně nebo v exekučním řízení v daném roce | | | | | |
| Pohledávky evidované v podrozvahové evidenci | | | | | |

Závazky po lhůtě splatnosti

| členění | | | rok 2019 | rok 2020 | rozdíl |
|----------------|---------------------|-----------|----------|----------|--------|
| Závazky celkem | | | 61124 | 111868 | 50744 |
| z toho | Po lhůtě splatnosti | | | | |
| | v tom | do 30 dnů | | | |
| | | do 60 dnů | | | |
| | | do 90 dnů | | | |
| | | do 1 roku | | | |
| | | do 3 let | | | |

4.16. Finanční a hmotné dary

Pro řadu firem a občanů, kteří naší nemocnici přispěli na nákup ochranných pomůcek a dalších nákladů spojených s epidemií koronavirem Covid-19 jsme zřídili **účet 262643217/0300** u ČSOB a.s.

| Finanční dary | |
|----------------------|-------------------|
| dárce | hodnota daru |
| BESMONT s.r.o. | 372 030,00 |
| SKLENICKA MICHAL | 100 000,00 |
| SAGTRANS EU S.R.O. | 50 000,00 |
| EUROPEAN TRANSPORT C | 21 000,00 |
| CASALE PROJECT A.S. | 20 000,00 |
| HAMPL MIROSLAV | 20 000,00 |
| Brtinský Zbyněk | 20 000,00 |
| ŠVÁB SVATOPLUK | 15 200,00 |
| Městys Peruc | 15 000,00 |
| ZÍTKOVÁ a spol., s. | 15 000,00 |
| MASNÉ KRÁMY s.r.o. | 15 000,00 |
| Obec Chlumčany | 10 000,00 |
| URIEOVÁ HELENA | 10 000,00 |
| Miloš Šlajchrt | 10 000,00 |
| OBEC SMOLNICE | 10 000,00 |
| Kroufek Jaroslav | 10 000,00 |
| MĚSTYS CÍTOLIBY | 10 000,00 |
| MEDIABOX, spol. s r. | 10 000,00 |
| OBEC HŘIVICE | 10 000,00 |
| Karel Čech | 10 000,00 |
| KEY SOLUTION S.R.O | 10 000,00 |
| Šrámek elektro s.r.o | 10 000,00 |
| Chadimová Martina | 10 000,00 |
| dle seznamu dárců | 165 310 Kč |
| Celkem | 948 540 Kč |

OBEC CHOZOV , Baborovská Eva , VYCHODIL PAVEL , Jiří Kupka , Baňková Františka, K.V. - účetnictví a , OBEC DOBROMĚŘICE , Nguyen Phung Tien , JAROSLAV BERAN, ISOPOVÁ JANA , Jan Šlajchrt , Černý Ivo , Loumová Romana , Stanislav Zrcek, KRSNAKOVA JIRINA , OBEC VELTĚŽE , ŽÁKOVÁ JITKA , OBEC LÍŠŤANY, Obec Raná , Rudolfová Miroslava , Vodičková Taťána , Kalová Helena,Ing., Jiroutek Jiří, MĚSTYS ROČOV, Mašková, Hana, MALINOVA HANA, PROŠEK RADEK, Henrychová Bohumila , Kateřina Zimová , Černá Šárka , Radka Nováková, Štěpánek Jaroslav , Josef Kříž , Mrůzek Aleš , ŠIRCOVÁ LENKA , DOBNER LIBOR, Pavel Drvota, Studnickova Ivana, Ing. Lafant Vladimír, Mäsiarová Iva, Selnerová Jindřiška, Kavanová Růžena,Ing. , Růtová, Markéta , Dvořák Jaroslav , BUREŠOVÁ ALENA, Kašparová Monika , Vesecká Denisa,Ing. , Kobera Jiří , Křikava Petr , Tichá Pavla,Mgr., Heřmanová Zdeňka , CESKA POSTA, S.P. , Ing. Jiří Erlebach , ONDRÁKOVÁ EVA, HRACHOVA JANA , KOUKAL JAROSLAV , Náprstek František , Kottová Lucie,

Roman Kozelka , HEJCMAN KAREL , ČECH JOSEF , Kateřina Bečvářová,
 Růtová, Markéta , Jánská Petra , ONDRUSEK DOMINIK , KOTLIK ANTONIN,
 KVASOVA HELENA , Pešata Jáchym , Pavel Kirychenka , Nová Zina,Ing.,
 Barbora Sedláková , HOMOLKOVA JANA , Dana Hawliková , DUSANKOVA ILONA,
 Brabcová Jaroslava , SALABOVÁ JANA , KUBELKOVA MICHAELA,
 DRESLEROVA MONIKA , HOMOLKOVA JANA , Martin Jirák

| Věcné dary | |
|---|---------------------|
| dárce | hodnota daru |
| Linet spol. s.r.o. | 938 520 Kč |
| Město Slaný | 252 939 Kč |
| BTL Medical Technologies s.r.o. (5ks plicní ventilátory) | 491 400 Kč |
| TOI TOI, sanitární systémy, s.r.o. | 150 000 Kč |
| Besmont s.r.o. | 220 000 Kč |
| Bohuš Simandl | 38 250 Kč |
| C connect s.r.o. | 88 935 Kč |
| CENTURY 21 | 6 760 Kč |
| České vysoké učení technické v Praze | 63 000 Kč |
| F.X.Meiller Slaný | 123 260 Kč |
| Firma Průša | 2 500 Kč |
| Gymnázium V. B. Třebízského | 10 000 Kč |
| HAVI Kladno | 4 000 Kč |
| Hugo Bagel Café Slaný | 10 000 Kč |
| Ivo Trsek | 4 500 Kč |
| KAPKA NADĚJE | 8 900 Kč |
| Kavárna V Ráji | 1 500 Kč |
| Lach-Ner, s.r.o. Neratovice | 20 000 Kč |
| LINDEX s.r.o. | 8 000 Kč |
| Longberry, rodinná pražírna kávy, Kralupy nad Vltavou | 4 000 Kč |
| Moulis František | 10 000 Kč |
| Obec Čistá, starostka Blanka Čebišová | 3 125 Kč |
| OVUS spol. s.r.o. | 3 200 Kč |
| Patrik Nguyen | 10 000 Kč |
| Pekařství, Zdeněk Zounek, Velvary | 1 000 Kč |
| Polepky, Jan Sekera | 2 500 Kč |
| Ristorante pizzeria Hemerkův statek | 4 500 Kč |
| Sbor dobrovolných hasičů Kutrovice | 13 500 Kč |
| Sullyho zbrojnice | 6 000 Kč |
| Teta drogerie s.r.o. | 75 000 Kč |
| Volejbalový klub Žatec | 4 000 Kč |
| VU VAN HIEN, Potraviný Wilsonova ul. | 7 000 Kč |
| Celkem | 2 586 289 Kč |

Všem dárcům vřele děkujeme

5. Lidské zdroje

Porovnání - počet zaměstnanců, průměrná mzda

| | Průměrný plat vč.dohod | | rozdíl r. | Průměrný přepoč.počet zam. | | rozdíl r. |
|-----------------------|------------------------|-----------|-----------|----------------------------|-----------|-----------|
| | 1-12/2019 | 1-12/2020 | 2020/2019 | 1-12/2019 | 1-12/2020 | 2020/2019 |
| lékaři | 84 636 | 91 326 | 6 690 | 58,60 | 59,47 | 0,87 |
| farmaceuti | 65 182 | 62 636 | -2 546 | 2,13 | 3,00 | 0,88 |
| všeobecné sestry | 43 859 | 49 326 | 5 467 | 162,76 | 165,62 | 2,86 |
| ZP odb.zpús. | 53 644 | 60 845 | 7 201 | 12,56 | 15,72 | 3,16 |
| ZP spec.zpús. | 42 322 | 46 920 | 4 598 | 3,96 | 4,96 | 1,00 |
| ZP odbor.dohled | 26 110 | 28 433 | 2 323 | 99,60 | 104,63 | 5,03 |
| THP | 29 187 | 35 768 | 6 581 | 29,01 | 29,25 | 0,24 |
| Dělničtí a prov.prac. | 18 514 | 21 215 | 2 701 | 86,19 | 88,79 | 2,60 |
| Celkem | 40 848 | 43 940 | 3 092 | 454,82 | 471,44 | 16,62 |

Porovnání - celkové ukazatele

| | průměrný tarif | prům.plat+ dohoda | Mzdové náklady | Zákon.soc. pojištění | FKSP+ ost.soc.náklady | CELKEM osobní náklady |
|-------------------|----------------|----------------------|-------------------|-------------------------|--------------------------|-----------------------------|
| 1-12/2019 | 23 770 | 40 848 | 222 144 139 | 73 889 370 | 255 100 | 74 144 470 |
| 1-12/2020 | 25 236 | 43 940 | 278 437 934 | 92 441 500 | 228 000 | 92 669 500 |
| Index r.2020/2019 | 1466 | 3092 | 56 293 795 | 18 552 130 | -27 100 | 18 525 030 |

| | prům.evid. počet zaměst. | počet zam. k 31.12. | Náhraha DPN |
|-------------------|-----------------------------|------------------------|-------------|
| 1-12/2019 | 454,82 | 504 | 1 022 871 |
| 1-12/2020 | 471,44 | 521 | 1 887 000 |
| Index r.2020/2019 | 16,62 | 17 | 864129 |

Počet zaměstnanců dle kategorií

| | 2019 | | 2020 | |
|-----------------------------------|---------------|---------|---------------|--------|
| | fyzické osoby | ppep | fyzické osoby | ppep |
| lékaři | 76 | 58,60 | 76 | 59,47 |
| farmaceuti | 3 | 2,13 | 3 | 3,00 |
| všeobecné sestry a porodní asiste | 173 | 162,76 | 174 | 165,62 |
| ostatní ZP nelékaři | 19 | 12,56 | 23 | 14,72 |
| fyzioterapeut | 7 | 3,96 | 8 | 4,96 |
| biomedicínský ing. | 1 | 1,00 | 1 | 1,00 |
| ZP pod dohledem | 107 | 98,60 | 113 | 104,63 |
| THP | 30 | 29,01 | 32 | 29,25 |
| dělníci | 88 | 86,19 | 91 | 88,79 |
| Celkem | 504 | 454,818 | 521 | 471,44 |

Meziroční srovnání průměrného platu zaměstnanců dle kategorií v letech 2019/2020

| Skutečnost průměr MP/pracovníka | 2019 | ppep | 2020 | ppep | absolutní změna | změna v % |
|-----------------------------------|-------|---------|-------|--------|-----------------|-----------|
| lékaři | 70690 | 58,60 | 75136 | 59,47 | 4446 | 6% |
| farmaceuti | 61348 | 2,13 | 62636 | 3,00 | 1288 | 2% |
| všeobecné sestry a porodní asiste | 46892 | 162,76 | 48621 | 165,62 | 1729 | 4% |
| ostatní ZP nelékaři | 41600 | 12,56 | 49700 | 14,72 | 8100 | 19% |
| fyzioterapeut | 36269 | 3,96 | 36780 | 4,96 | 511 | 1% |
| biomedicínský ing. | 60136 | 1,00 | 61612 | 1,00 | 1476 | 2% |
| ZP pod dohledem | 24955 | 98,60 | 28433 | 104,63 | 3478 | 14% |
| THP | 28345 | 29,01 | 32409 | 29,25 | 4064 | 14% |
| dělníci | 17597 | 86,19 | 20401 | 88,79 | 2804 | 16% |
| | 23770 | 454,818 | 25236 | 471,44 | 1466 | 6% |

6. Léčebná a preventivní péče

6.1. Interní oddělení

Interní oddělení je akreditovaným pracovištěm II. typu, disponující 75 lůžky akutní péče (z toho 7 telemetricky monitorovanými, reálně sloužícími jako intermediární) rozdělenými do 3 stanic, a 9 intenzivními lůžky na Jednotce intenzivní a metabolické péče, zajištěnými 4 ventilátory, možností hemoeliminace, flexibilní bronchoskopie, dočasné kardiostimulace a kompletní parenterální výživy.

Personálně je oddělení zajištěno lékařským týmem většinou víceatestovaných internistů, kteří jsou zároveň držiteli základních odborností vnitřního lékařství (specializovanou způsobilost lékařů v oboru vnitřní lékařství dokumentuje **Tabulka 3**, ostatní specializace lékařů interny jsou: kardiologie 2x, diabetologie 2x, endokrinologie 1x, revmatologie 1x, intenzivní medicína 1x, nefrologie 1x, gastroenterologie 1x, angiologie 1x, hematologie 1x, klinická výživa a intenzivní metabolická péče 1x, infekční lékařství 1x). Interní oddělení zajišťuje nepřetržitý provoz příjmové ambulance, dále provozuje ambulance všeobecnou, kardiologickou včetně poradny pro srdeční selhání, gastroenterologickou (akreditace I. typu), nutriční, nefrologickou, revmatologickou (akreditace I. typu), diabetologickou (akreditace I. typu), hematologickou, angiologickou, echokardiografickou (včetně transesofageální echokardiografie) a ambulanci funkční diagnostiky (ergometrie, spirometrie, holterovské monitorování). Interní oddělení je těsně navázáno na vyšší pražská pracoviště, především na Nemocnici na Homolce a Všeobecnou fakultní nemocnici Karlovo náměstí, Ústřední vojenskou nemocnici, Fakultní nemocnici Motol, s nimiž je propojeno i personálně, dále pak na IKEM a Fakultní nemocnici Královské Vinohrady.

Interní oddělení bylo zasaženo pandemií covid-19 ze všech oddělení nemocnice nejvíc. Stanice interna A se stala základním covidovým oddělením a byla jím po celou dobu první i druhé vlny pandemie, interní JIP sloužila jako covidová během části první vlny. Lékaři interního oddělení se stali kmenovými covidovými lékaři po dobu obou vln roku 2020, zajišťovali péči a řídili léčbu na všech covidových stanicích, jak jich přibývalo. Na zbylou necovidovou část interny a její personál pak zbyla veškerá péče o interní pacienty, kterou bylo nutno maximálně zefektivnit. Veškerý personál interny byl vystaven extrémnímu počtu přesčasových hodin a všichni do jednoho v této zkoušce, která 31. prosincem 2020 zdaleka neskončila, obstáli.

6.2. Chirurgické oddělení

Chirurgické oddělení je akreditovaným pracovištěm II. typu. V roce 2020 disponovalo 57 akutními lůžky rozdělenými do 2 stanic (elektivní chirurgie a septická chirurgie) a 6 intenzivními lůžky na multioborové Jednotce intenzivní péče, která slouží i ortopedickému a gynekologickému oddělení. Dále disponuje 3 operačními sály – supersterilním sálem sloužícím pro ortopedické a traumatologické výkony (cca 913/2020), sálem pro elektivní a akutní chirurgii (cca 973/2020) a zákrokovým sálem (cca 800/2020). Díky omezení neakutní péče způsobenému covidovou situací byl tak počet výkonů o cca 15% nižší oproti roku 2019. Sály jsou osazeny anesteziologickou a monitorovací technikou, endoskopickými sestavami a C-ramenem.

Chirurgie provádí celé spektrum elektivních a akutních chirurgických výkonů včetně laparoskopických operací, zabývá se především operacemi trávicího traktu, operacemi cév, traumatologií a omezeným spektrem ORL a urologických výkonů. Dostatečné personální zajištění lékaři dokumentuje **Tabulka 3**. Chirurgické oddělení provozuje všeobecnou ambulanci, která slouží jako 24hodinová chirurgická služba pro celou spádovou oblast a denně ošetří 80 – 120 pacientů. Dále pak provozuje specializované ambulance – příjmovou, úrazovou, mammologickou, onkologickou, urologickou, onkochirurgickou a cévní. Pod chirurgické oddělení organizačně spadá i endoskopická ambulance, která je však pro svůj mezioborový přesah, kapacitu a potenciál částečně chápána jako samostatné oddělení.

Endoskopická ambulance je gastroenterologickým pracovištěm s akreditací I. typu. Funguje jako komplement organizačně začleněný pod chirurgický primariát, personálně je zajištěno 6 lékaři z interního a chirurgického oddělení majícími buď atestaci z gastroenterologie nebo funkční licenci k provádění endoskopických výkonů. Endoskopické oddělení zajišťuje 24hodinovou službu, slouží jako superkonziliární pracoviště pro další 2 ambulantní endoskopická pracoviště (Kralupy, Louny). Rutinně provádí endoskopii horní i dolní části trávicího traktu, akutní stavění krvácení, polypektomii, endoskopickou mukózní resekci a submukózní disekci, implantuje perkutánní endoskopické gastrostomie. Je centrem Screeningu kolorektálního karcinomu v rámci národního programu.

Díky rostoucí osvětě populace očekáváme další nárůst screeningových koloskopií v rámci národního programu prevence kolorektálního karcinomu a s tím související zapojení dalších lékařů do činnosti endoskopie. V následující etapě počítáme se zavedením dilatací stenóz trávicího traktu a argon plasma koagulace do spektra terapeutických metod a s ohledem na stále se stupňujícími požadavky na diagnostiku nádorů trávicího traktu se zavedením endosonografie do spektra vyšetřovacích metod. Pořízení nových přístrojů je plánováno

v rámci dotace REAT-EU, podklady k níž začaly být zpracovávány v říjnu 2020 a jejíž vypsání je očekáváno v první polovině roku 2021.

Vzhledem k pokračujícímu narůstajícímu objemu chirurgické ambulantní péče se stávající prostorová kapacita jeví jako nedostatečná. V následujících letech budeme nepochybně řešit nutnost vybudování nového ambulantního traktu s minimálně třemi akutními ambulancemi pro všeobecnou chirurgii se 6 – 8 expektačními lůžky včetně lůžek pro ambulantní endoskopické pacienty. S tímto konceptem počítáme v rámci zahájené studie na vybudování nového urgentního příjmu. Dále počítáme s rozšířením mammární a cévní operativy.

Pandemie covidu měla vliv nejen na počet výkonů, jež bylo nutno omezit na neelektivní, ale i na omezení provozu odborných ambulancí chirurgie a na lůžkovou péči. Chirurgická JIP sloužila během druhé vlny jako covidová a chirurgičtí pacienti vyžadující intenzivní péči byli hospitalizováni na interní JIP, z níž se stala JIP multioborová. Péče o akutní pacienty včetně onkologických nijak omezena nebyla.

6.3. Anesteziologicko-resuscitační oddělení

ARO je akreditovaným pracovištěm I. typu. Zajišťuje pro spádovou oblast resuscitační, intenzivní a perioperační péči na 5 plně vybavených lůžkách určených k léčbě a ošetřování nemocných s ohrožením nebo selháním vitálních funkcí, u nichž je nutno tyto funkce nahrazovat nebo podporovat. Počet přijatých pacientů v roce 2020 byl 168.

Dále zajišťuje anesteziologickou péči na operačních sálech (gynekologickém malém a velkém, porodnickém, chirurgickém, ortopedickém, endoskopickém, dále při neinvazivních a invazivních výkonech na RTG pracovišti a příjmové ambulanci ARO), perioperační konziliární péči, provozuje anesteziologickou ambulanci a ambulanci bolesti. Celkový počet anestezií v roce 2020 byl 4110.

Anesteziologická ambulance provádí především anesteziologické - předanestetické vyšetření před operačním výkonem v anestezii, po domluvě s pacientem se rozhoduje o typu anestezie, doplňují se vhodná vyšetření a medikace k optimalizaci perioperační a pooperační péče. Počet pacientů v anesteziologické ambulanci s provedeným předanestetickým vyšetřením v roce 2020 byl 505.

Ambulance bolesti je určena pro pacienty s chronickou bolestí též s možností využití aplikace akupunktury. Lékař ambulance bolesti poskytuje konziliární služby pro celou nemocnici v rámci své odbornosti. Počet pacientů ošetřených v ambulanci bolesti bylo 202.

Personálně je oddělení stran lékařů zajištěno týmem lékařů se specializovanou způsobilostí v oboru anesteziologie a intenzivní medicína – viz **Tabulka 3**. Z hlediska středního zdravotnického personálu a nižšího zdravotnického personálu je chod oddělení též v současnosti zajištěn, nicméně se v roce 2020 personální situace výrazně zhoršila. Odešla 1 atestovaná lékařka, další plánovaně odchází s koncem února 2021. Na plné úvazky zajišťují provoz oddělení pouze 3 atestovaní lékaři. Další atestovaný lékař pracuje na 0,8 úvazku. Dále k zajištění provozu pomáhají 2 atestovaní lékaři s významně omezeným úvazkem – každý po jednom dni v týdnu; spolupracovali jsme též s externistou. Krátkodobě vylepšuje situaci v závěru roku příchod atestovaného lékaře, který ovšem plánuje významné snížení pracovního úvazku od dubna 2021. Nastoupivší absolventka na rezidenční místo praktikuje od prosince 2020 a pracuje pod dozorem. Z výše uvedeného vyplývá, že v roce 2021 zajištění plného anesteziologicko-resuscitačního provozu při jeho obnovení bude velmi obtížné ve stávajícím obsazení včetně zajištění ústavních pohotovostních služeb.

Od září 2020 se funkce vrchní sestry ujala Mgr. Petra Matouchová. Z hlediska SZP je chod oddělení jak anesteziologické části, tak lůžkové části v současnosti zajištěn hraničně. Zajištění je dlouhodobě poznamenáno celorepublikovým nedostatkem SZP. Průměrný věk středního zdravotnického personálu je přibližně kolem 46 let. Stran nižšího zdravotnického personálu je chod oddělení v současnosti zajištěn dostatečně.

Provoz oddělení odpovídá personálnímu a technickému vybavení podle požadavků odborné společnosti. Počtem výkonů v anestezii a počtem přijatých nemocných za rok splňuje opakovaně kritéria akreditace I. stupně ČSARIM.

Výhled: chceme, aby se oddělení dále rozvíjelo. Bohužel toho se dá dosáhnout jednak s dostatečným lékařským kádrem a jednak zlepšením technického vybavení oddělení - řada přístrojů je již morálně zastaralá. Řešení si slibujeme od dotace REACT-EU, podklady pro niž od října 2020 zpracováváme. V roce 2020 byl jako dar v rámci podpory nemocnice v době pandemie covid na ARO umístěn nový ventilátor a oddělení bylo vybaveno POCT přístrojem k laboratornímu testování u lůžka.

Chod oddělení byl v roce 2020 výrazně ovlivněn pandemií covidu – v druhé podzimní vlně se stalo ARO covidovým oddělením starajícím se o ty nejtěžší ventilované pacienty.

6.4. Gynekologicko-porodnické oddělení

Gynekologicko-porodnické oddělení je akreditovaným pracovištěm I. typu. Gynekologické oddělení disponuje 23 lůžky, porodnice a oddělení šestinedělí 19 lůžky; díky rekonstrukci z dotace fondů IROP v minulých letech se jedná o nejmodernější oddělení nemocnice.

Personálně je oddělení plně zajištěno – viz **Tabulka 3**. K 31. 12. 2020 bylo ve stavu kmenových lékařů na plný úvazek – 3 atestovaní, 2 lékařky po kmeni a 1 absolventka. Nicméně optimální situace by vyžadovala posílení minimálně o 1 atestovaného lékaře. Ústavní pohotovostní služby jsou zajišťovány s pomocí externistů, kteří též mají na oddělení své klinické dny.

Počet porodů v roce 2020 byl 736. I v roce 2020 se podařilo snížit počet císařských řezů, a to na 19 % (oproti celostátnímu průměru 24 %). Porodnice je vyhledávaná rodičkami nejen ze širšího spádu, ale i mimoregionálními, především z Lounska, Žatecka a Prahy. Naším cílem je dosáhnout počtu 800 – 1 000 porodů ročně. Spolu s Nadací Mateřství oddělení zajišťuje předporodní kurzy pro budoucí rodiče spojené s prohlídkou porodních sálů, ve spolupráci s Fit studio Jitka pořádá pravidelné cvičení pro těhotné vedené porodní asistentkou, která nově působí i jako laktační poradkyně. Tato aktivita byla bohužel utlumena vinou pandemie covid-19, jako náhrada slouží video uveřejněné na facebookové stránce slánská porodnice. Porodnici hodláme nadále prezentovat jako přátelskou, rodinnou, ovšem s perfektní odbornou zdravotní úrovní, která zajistí bezpečný porod. Propagaci porodnice zajišťujeme i pomocí facebookové skupiny Slánská porodnice, kde máme více než 2000 členů.

V roce 2020 bylo provedeno 940 malých výkonů a 456 velkých operací. Oproti minulému roku se počet provedených operací výrazně nemění, a to ani navzdory pandemii, která způsobila pokles výkonů menší než 10%. Na gynekologickém oddělení provádíme široké spektrum hysteroskopických, laparoskopických, vaginálních i laparotomických operací. Narůstá počet urogynekologických výkonů – především zavádění miniinvazivních TOT a TVT pásek. Operační sál dlouhodobě využívají i spolupracující externí gynekologové, kteří se zde věnují svým pacientkám z ambulancí v rámci klinických dnů.

Ambulantní péči je zajišťována ve všeobecné gynekologické ambulanci, poradně pro rizikové těhotné, urogynekologické ambulanci, dětské gynekologické ambulanci. Stále narůstá zájem o prvotrimestrální screeny a superkonziliární ultrazvuky v graviditě. I v roce 2020 došlo k rozšíření ordináčních hodin, přijíždějí pacientky až z Litvínova, Mostu, Kralup nad Vltavou, Kladna i Prahy. Tato ultrazvuková vyšetření mohou provádět pouze certifikovaní lékaři, licence z FMF London je nutné každý rok opakovaně obhájit, na našem pracovišti je momentálně 5

certifikovaných lékařů. Mimo pravidelné účasti našich lékařů na řadě celostátních kongresů a konferencí pořádáme i vlastní semináře, kde vystupují lékaři, sestry i porodní asistentky s odbornými příspěvky. Tyto semináře jsou akreditovanými akcemi České lékařské komory pro celoživotní vzdělávání lékařů. Snažíme se i věnovat mezioborovým tématům, především s oddělením pediatrie, ARO a chirurgie.

V roce 2020 se do vybavení porodnice a gynekologického oddělení podařilo z příspěvků Nadace Mateřství zakoupit nové vyšetřovací lůžko firmy Linet do poradny pro rizikové těhotenství. Z prostředků nemocnice má oddělení v dlouhodobém pronájmu novou hysteroskopickou věž s instrumentáři a ultrazvukový přístroj na porodnici.

Stejně jako všechna ostatní oddělení nemocnice i chod gynekologicko-porodnického oddělení ovlivnila pandemie covid, a to jak nemocností personálu, tak nutností zajistit porodní a poporodní péči covid pozitivním rodičkám. Podmínky pro hospitalizaci těchto rodiček a provedení porodu v infekčních podmínkách byly zajištěny stavebními úpravami pomocí sádkartonových příček a několik takových porodů proběhlo. Část gynekologických sester se zapojila do práce na covidových odděleních a v odběrovém centru.

6.5. Dětské oddělení a novorozenecké oddělení

Dětské oddělení a novorozenecké oddělení je akreditovaným pracovištěm I. typu, dětská část disponuje 20 lůžky, novorozenecká 14 lůžky; organizačně se jedná o dvě samostatné stanice. Oddělení zajišťuje péči od novorozeneckého věku do 18 let, dále zajišťuje observaci dětských pacientů po úrazech ve spolupráci s chirurgií a hospitalizaci po ORL výkonech. Pod vedením nového primáře MUDr. Jiřího Havránka, který v říjnu 2020 nahradil ve funkci MUDr. Ivetu Treutnerovou (vrátila se do privátního sektoru), pokračuje rozšiřování spektra péče o dětské pacienty, především omezení počtu překladů na jiná pracoviště u respiračních, močových a gastrointestinálních infekcí vyžadujících parenterální léčbu. Na oddělení velkých dětí a kojenců se rozšířilo spektrum ošetřených pacientů, na oddělení novorozenců je kladen větší důraz na nejnovější poznatky ohledně kojení a péče o novorozence, prohlubuje se erudice zdravotnického personálu, což umožnilo oproti předchozím letům ponechat zde i několik nedonošených novorozenců.

Personální zajištění dokumentuje **Tabulka 3**, kromě příchodu primáře MUDr. Havránka doznalo personální obsazení i dalších změn. Na postu zástupce primáře MUDr. Petra

Borůvková nahradila MUDr. Zdeňku Zasadilovou, která odešla do důchodu. Novou rezidentkou se stala absolventka MUDr. Simona Kontůlová. Kromě specializované způsobilosti v oboru dětské lékařství u všech atestovaných lékařů disponuje tým atestovaným lékařem v oboru dětská neurologie a atestovaným lékařem v oboru alergologie a klinická imunologie.

Stanice novorozenců: zásluhou vrchní sestry Bidlové, která je absolventkou kurzu pro laktační poradkyni a velmi aktivně se věnuje problematice kojení, nadále stoupá počet plně kojených novorozenců, kteří odcházejí z naší porodnice. V roce 2020 se jednalo o 565 plně kojených novorozenců a 146 novorozenců plně kojených s dokrmem umělou stravou. Počet porozených dětí s hmotností pod 2500 g byl roce 2020 13, na vyšší pracoviště bylo přeloženo 11 dětí (sepsy, vrozené vývojové vady). Došlo k jednomu úmrtí novorozence v prvních 24 hodinách

Dětské lůžkové oddělení: počet hospitalizovaných byl v roce 2020 377, pokles počtu hospitalizovaných nastal díky pandemii covid-19. vzestup o 262 oproti roku 2017), spektrum péče se posunulo směrem k péči o složitější pacienty včetně intermediární péče, dříve překládané do jiných nemocnic.

Dlouhodobě je řešena otázka LPS (lékařské pohotovostní služby) pro dětské pacienty, kterou se díky bojkotu ze strany většiny ambulantních pediatrů v regionu nedaří personálně obsazovat dle potřeby a je zajišťována primárně kmenovými lékaři dětského oddělení.

Pod vedením nového primáře dětského oddělení více komunikuje s veřejností, byla zahájena publikační činnost.

6.6. Ortopedické oddělení

Ortopedické oddělení je akreditovaným pracovištěm I. typu. Disponuje 25 akutními lůžky a využívá 3 lůžka mezioborové JIP chirurgických oborů. Personální zajištění lékaři dokumentuje **Tabulka 3**, oddělení navíc zaměstnává několik externích specialistů a spolupracuje s řadou ortopedických ambulancí v širším regionu a v Praze, odkud se rekrutují pacienti k elektivním operacím, zejména k náhradám kolenních a kyčelních kloubů.

V roce 2020 provedlo 913 operací, což značí pokles cca 10% oproti roku 2019, jehož důvodem je omezení elektivní péče vinou pandemie covid-19.

Přes polovinu pacientů ortopedie tvoří operovaní s úrazy a následky úrazů končetinového skeletu, další velkou skupinu tvoří pacienti podstupující náhradu kyčelního nebo kolenního kloubu – ti přicházejí i z jiných částí republiky. Kromě již zmíněných operačních výkonů provádí oddělení artroskopické výkony, výkony pro degenerativní a vrozené vady zápěstí, ruky a

přednoží. Maximálně vytižená je ortopedická ambulance. Vzrůstající trend má počet klinických a ultrazvukových vyšetření novorozenců k odhalení vrozené luxace kyčelních kloubů. Dále se rozvíjí spolupráce s pracovišti poskytujícími vysoce specializovanou ortopedickou péči – s klinikami ÚVN Praha, nemocnicí Na Homolce, klinikou chirurgie ruky ve Vysokém nad Jizerou.

K pokrytí požadavků neustále se zvětšující spádové oblasti považujeme nadále za nutné navýšení lůžkového fondu o 6 – 8 lůžek, a to především pro potřeby krátkodobých výkonů a jednodenní chirurgie, dále pak vybudování pokoje intenzivní pooperační péče z důvodu nedostatečné kapacity multioborové JIP chirurgických oborů a zřízení 2 – 3 lůžek septické ortopedie vzhledem k rostoucímu počtu operací aloplastik provázených nárůstem zánětlivých komplikací. Částečně se podařilo toto vyřešit zřízením jednoho pooperačního monitorovaného observačního lůžka. Nadále trvá relativně neodkladná potřeba k navýšení počtu operačních dnů, resp. cca 2-3denního využití zatím neexistujícího multioborového operačního sálu pro potřeby akutní úrazové operativy. Dalším cílem je zlepšení rehabilitační péče jak u TEP, tak u úrazových pacientů. Existence navazující lůžkové rehabilitační péče by přinesla zkrácení doby hospitalizace u aloplastik a větších operačních úrazových operací. Zvýšení kapacity následné péče by stejným způsobem umožnilo zkrátit dobu hospitalizace zejména u seniorů po zlomeninách proximálního femuru. Další možnosti rozvoje v příštích letech vidíme (opět s ohledem na narůstající požadavky) v navýšení počtu plánované artroskopické operativy, operativy ruky a nohy.

Zásah covidu do provozu ortopedického oddělení byl radikální – během druhé vlny se celá lůžková ortopedie stala covidovou stanicí a do covidové péče se zapojil veškerý kmenový personál. Ortopedičtí pacienti byli hospitalizováni na chirurgickém oddělení na vyhrazených pokojích, péči jim poskytoval personál chirurgie kromě péče lékařské, kterou zajišťovali lékaři ortopedie.

6.7. Radiodiagnostické oddělení

RDG oddělení Nemocnice Slaný je akreditovaným pracovištěm I. typu, zajišťuje diagnostické i některé léčebné výkony pro spádovou oblast, nemocnici, ambulantní specialisty a praktické lékaře, na vyšetření přicházejí i pacienti ze vzdálenějších regionů. Jedná se o skiografii, skioskopii, počítačovou tomografii a ultrazvuk včetně vyšetření cév. Na oddělení se rovněž provádějí i složitější intervenční výkony jako obstríky nervových kořenů bederní páteře (PRT), drenáže abscesů a biopsie. V rámci e-PACSU (odesílání vyšetření) komunikuje RDG oddělení

s většinou nemocnic a poliklinik v ČR. Provoz oddělení je nepřetržitý – 24 hodin denně. Lékařská služba je zajištěna 24 hodin. Od března do prosince 2020 byl provoz RDG oddělení významně ovlivněn pandemií covid-19. I v této složité situaci se podařilo udržet nepřetržitý provoz v kontextu s požadavky covid oddělení, nemocnice i urgentních případů. Navzdory pandemii covid-19 si RDG oddělení zachovalo velmi dobrou výkonnost. Za rok 2020 bylo provedeno 32 042 skiagrafických výkonů a 5471 CT výkonů. USG výkonů bylo 12 319.

K udržení kontinuity provozu a vzhledem k obnově a rozšíření přístrojové techniky bylo nutné řešit personální situaci u lékařů a radiologických asistentů. Personální zajištění lékaři dokumentuje **Tabulka 3**, lékařský tým byl rozšířen o absolventa. Personální zajištění radiologickými asistenty je hraniční, nadále zajišťujeme nepřetržitý provoz s pomocí externistů. Preventivní prohlídky jsou prováděny dle harmonogramu. Kontrolní činnost je zaměřena na efektivitu provozu, výkonnost, materiální úspory, kvalitu práce a etiku. Pracovníci oddělení se vzdělávají dle možností i on-line. RDG oddělení má platnou akreditaci na 5 let a platný externí audit.

Část technická: Problémy s technikou byly řešeny operativně a úspěšně vzhledem k jejímu stáří. Od září do konce roku připravil vedoucí radiologický asistent Ing. Tomáš Dušek technicko-administrativní podklady pro obměnu těžké techniky (sklopná stěna, MDCT), která byla komisí MZ povolena. Dále připravil podklady pro žádost o novou instalaci MR. 18. prosince 2020 komise MZ pro rozmisťování těžké techniky uznala naši žádost jako oprávněnou. Bylo nám uděleno povolení k instalaci MR v Nemocnici Slaný, která patří mezi páteřní nemocnice. V souvislosti s výše uvedenými skutečnostmi Ing. Dušek zpracoval většinu technických podkladů pro žádost dotace REACT EU s cílem získat touto cestou finanční prostředky pro obnovu zdravotnické techniky.

6.8. Oddělení ošetrovatelské péče

OOP disponovalo v roce 2020 60 lůžky následné a 5 lůžky sociální péče, na oddělení bylo v roce 2020 hospitalizováno 198 pacientů. Personální zajištění dokumentuje **Tabulka 3**. Na oddělení je 24 hodin denně dostupná multioborová konziliární péče, přes den rehabilitační péče prováděná fyzioterapeutkami, probíhá nácvik mobility s chodítky a francouzskými holemi a též samoobsluhy, aby se část pacientů mohla vrátit do domácího prostředí. Oddělení je zapojeno do programu ošetřování chronických ran, defektů a dekubitů. Při péči o pacienty je dbáno na individuální přístup a přiblížení se domácímu prostředí vzhledem k dlouhodobému charakteru hospitalizací. Plánovanou nadstavbou péče je zvýšení podílu ergoterapie.

Ke zlepšení obslužnosti oddělení byla konečně v roce 2020 provedena z vnějších důvodů opakovaně odkládaná přestavba výtahu s větší kapacitou a komfortnějším přepravováním pacientů na lůžku. Celé oddělení prošlo v roce 2020 rekonstrukcí, jednalo se o výměnu podlahové krytiny, oken, rozvodů kyslíku a instalaci signalizačního zařízení.

Chod oddělení byl významně ovlivněn probíhající pandemií covid-19, která způsobila spolu s probíhající rekonstrukcí snížení počtu ošetřovacích dnů. Klienti i pracovníci OOP dle doporučení Ministerstva zdravotnictví začali koncem roku 2020 podstupovat pravidelné antigenní testování.

6.9. Oddělení klinické biochemie a hematologie

OKHB poskytuje široké spektrum vyšetřovacích metod, jeho provoz je nepřetržitý. Průběžně dochází k modernizaci přístrojového vybavení a ruku v ruce s tím k automatizaci provozu.

Nejvýraznějších změn v roce 2020 doznalo personální obsazení. V lednu nastoupila na plný úvazek na příjem materiálu zdravotní sestra. Od února nastoupila na plný úvazek laborantka, která po adaptačním procesu nastoupila do služeb. V červnu nastoupila na úvazek 0,4 studentka čtvrtého ročníku magisterského studia. V září odešla stěžejní pracovnice příjmu materiálu za vyšším výdělkem. Od října nastoupily na plný úvazek zkušená laborantka a magistra přírodovědného oboru, obě po adaptačním procesu jako sloužící laborantky. V říjnu odešla laborantka, která nastoupila v únoru. V listopadu nastoupila na příjem materiálu zdravotní sestra.

V září proběhla instalace nového koagulačního přístroje ACL TOP 350 firmy Werfen. Analyzátor byl vybrán na základě výběrového řízení. Plně uveden do provozu byl od října, kdy zároveň byl odinstalován původní přístroj Sysmex CA600. Tato změna přinesla i změnu v citlivosti reagensů na vyšetření APTT. O této skutečnosti byli lékaři informováni.

Na krevní bance byl instalován termostat a centrifuga-oba přístroje zapůjčeny firmou Biorad.

V prvním čtvrtletí roku laboratoř nově nabídla klinikům vyšetření Interleukin 6 ze séra v rámci doporučení odborné společnosti pro monitorování pacientů s COVID-19. Dále rapid test na vyšetření protilátek ve třídě IgG a IgM SARS CoV-2 ze séra. Naopak pro malou výtěžnost a nestabilitu soupravy byla zrušena vyšetření Vitamínu D.

Na úseku Krevní banky se nově nakupovala rekonvalescentní plazma získaná od dárců, kteří prodělali onemocnění Covid-19.

V roce 2020 laboratoř má stále platné certifikáty po úspěšně absolvovaných Auditech II pro odbornosti 801 a 222 NASKL při ČLS JEP. Laboratoř během roku absolvovala jednotlivé plánované cykly Externí kontroly kvality, tentokrát se 100% úspěšností. Pracovníci laboratoře byli po celý rok oporou svým kolegům na odděleních v náročné době koronavirové pandemie. Mimo jiné zajišťováním dostatečného množství odběrového materiálu, který byl kriticky nedostatkový a logistikou přepravy vyšetřovaných vzorků na PCR testy.

6.10. Rehabilitační oddělení

Rehabilitační oddělení je nelůžkové, fyzioterapeuti zajišťují odbornou rehabilitační péči pacientům hospitalizovaným na lůžkách akutní, intenzivní i následné péče a ambulantním pacientům. V ambulantní péči jsou poskytovány procedury fyzikální terapie – elektroléčba, vodoléčba, mechanoterapie, cvičení na přístrojích a cvičení s pomůckami. Po doporučení lékařem mohou pacienti absolvovat ošetření laserem pro regeneraci tkáně, zlepšení hojení jizev, zmírnění bolesti nebo snížení otoku a zánětu. Oddělení nemá vlastního rehabilitačního lékaře, rehabilitační ambulanci provozuje externista.

Rehabilitační oddělení jakožto komplement se jeví při stále narůstajícím spektru a počtu pacientů vyžadujících plnohodnotnou rehabilitační péči jakožto nedostatečné – záměr zřízení lůžkového rehabilitačního oddělení je vizí do následujících let, která zatím naráží na neochotu zdravotních pojišťoven nasmlouvat akutní rehabilitační lůžka. Budeme zintenzivňovat rehabilitaci u lůžek jiných oddělení, v ambulantním provozu plánujeme zavedení Vojtovy metody a lymfodrenáže. V balneologickém úseku je plánována v rámci rekonstrukce výměna vířivých van, dále je s ohledem na nárůst ortopedických diagnóz v plánu navýšení počtu motorových dlah.

Pandemie covid-19 vedla k omezení ambulantní rehabilitační péče, fyzioterapeutky se soustředili na rehabilitaci hospitalizovaných pacientů a část z nich začala vypomáhat v Odběrovém centru.

6.11. Nemocniční lékárna

Nemocniční lékárna obstála i v roce 2020 v konkurenci lékárenských řetězců, personální situace byla stabilizovaná s počtem 3 farmaceutů. Lékárna se aktivně zapojovala do lékové politiky nemocnice, nastavování lékových limitů a dojednávání nejvýhodnějších preparátů.

6.12. Urgentní příjem

Nemocnice Slaný jakožto součást páteřní sítě nemocnic v ČR, jak ji definovalo v roce 2019 Ministerstvo zdravotnictví a zdravotní pojišťovny, začala 1. ledna 2020 provozovat urgentní příjem II. typu. Urgentní příjem byl koncipován jakožto komplex prostorově propojené interní a chirurgické části s ambulancemi a expektačními monitorovanými lůžky. Za účelem tohoto propojení byla interní všeobecná a příjmová ambulance přesunuta do prostoru ortopedických ambulancí přiléhajících k chirurgické ambulanci, ortopedická ambulance pak byla přesunuta místo interní gastroenterologické a kardiologické ambulance, pro které bylo nalezeno náhradní umístění. Do prostoru interní části urgentního příjmu byla přesunuta i LPS (lékařská pohotovostní služba) pro dospělé, čímž bylo dosaženo jediného kontaktního místa pro všechny příchozí pacienty a jednoho předávacího bodu pro záchranky (výjimkou jsou gynekologické pacientky a dětské pacienti kromě úrazů) V roce 2021 bude urgentní příjem rozšířen o velkokapacitní čekárnu, která vznikne zastřešením atria ve vnitrobloku budovy B, jejíž projektování bylo v roce 2020 započato.

6.13. LPS (lékařská pohotovostní služba)

Na bedrech nemocnice leželo i v roce 2020 zajištění LSP (pohotovostní služby prvního kontaktu mimo ordinaci doba praktických lékařů), tedy služby, která by měla být primárně záležitostí a povinností praktických lékařů (nemocnice současně zajišťuje ústavní pohotovostní službu na vlastních odděleních). Financování LPS v roce 2020 probíhalo s využitím dotace 2 526 400 Kč od Středočeského kraje, která byla využita na mzdy sloužících lékařů a sester. Od ledna 2020 se LPS stala součástí nově vybudovaného urgentního příjmu.

6.14. Ambulance a komplement

Ambulance

Interní příjmová ambulance
Kardiologická ambulance
Endokrinologická ambulance
Diabetologická ambulance
Interní cévní ambulance
Nefrologická ambulance
Revmatologická ambulance
Gastroenterologická ambulance + hepatologická poradna
Ambulance funkční diagnostiky
Všeobecná chirurgická ambulance
Chirurgická cévní ambulance
Poradna pro onemocnění prsu
Poradna pro stomiky
Onkologická ambulance
Endoskopická - gastroenterologická
Traumatologická ambulance
Ortopedická ambulance
Odběrové centrum

Komplement

OKB
RDG, ultrazvuk, CT
Rehabilitace

Dětské kyčle - pouze screening
Všeobecná gynekologická ambulance
Urogynekologická ambulance
Poradna pro rizikové těhotenství
Gynekologicko-onkologická prevence
Ambulance dětské gynekologie
Dětská alergologická ambulance
Dětská neurologická ambulance
Nefrologická a kožní ambulance
Poradna pro rizikové novorozence
Dětská endokrinologická ambulance
Anesteziologická ambulance
Akupunktura
Ambulance pro léčbu bolesti
Hematologická ambulance
LPS pro dospělé
LPS pro děti

6.15. Vedení zdravotnických úseků k 31.12.2020

| Oddělení | primář | Vrchní (vedoucí) sestra |
|-------------------|-----------------------|--------------------------------|
| Interna | MUDr. Čermák | Ing. Krejčová |
| Chirurgie | MUDr. Šimák | Bc. Landová |
| Ortopedie | MUDr. Heřman | Böhmová |
| ARO | MUDr. Náprstek | Mgr. Matouchová |
| Gyn. - porodnické | MUDr. Matoušková | Čechová |
| Dětské | MUDr. Havránek | Bidlová |
| LDN | MUDr. Dragoun | Teimlová |
| RDG | MUDr. Votýpka - Pecha | Ing. Dušek |
| OKB | Ing. Moravcová | Mgr. Halámková |
| RHB | | Bc. Štorková |
| Lékárna | PharmDr. Frendlová | |

Tabulka 1 – Přehled ošetřených nespádových/všech pacientů dle PSČ

| Ošetření nespádoví pacienti | | | | |
|-----------------------------|--------|--------|------|-------|
| | 2017 | 2018 | 2019 | 2020 |
| Okres Rakovník | 2 000 | 2 360 | 1789 | 2085 |
| Okres Mělník | 8 580 | 9 612 | 5612 | 7087 |
| Ústecký kraj | 10 854 | 11 029 | 8822 | 10782 |
| (z něj okres Louny) | 9 363 | 10 933 | 7588 | 8878 |

Tabulka 2 – Lůžkový fond Nemocnice Slaný

| | Akutní lůžka | Intenzivní lůžka | Celkem |
|-------------------------------|--------------|------------------|------------------|
| Interní oddělení | 75 | 9 | 84 |
| Chirurgické oddělení | 57 | 6 | 63 |
| ARO | | 5 | 5 |
| Ortopedické oddělení | 26 | | 26 |
| Dětské oddělení | 20 | | 20 |
| Novorozenecké oddělení | 14 | | 14 |
| Gyn.–porodnické odd. | 37 | | GYN 18 POR 19 |
| Odd. následné péče | | | 60 |
| Akutní lůžka celkem | 229 | 20 | 249 |
| Následná péče | 60 | | 60 |
| Celkem lůžek | | | 309 |

Tabulka 3 – počty lékařů a úvazků na jednotlivých odděleních

| Pozn.: započítáno včetně úvazků v odborných ambulancích jednotlivých primariátů | L1 | | L2 | | L3 | |
|---|--------|--------|--------|--------|--------|--------|
| | lékaři | úvazky | lékaři | úvazky | lékaři | úvazky |
| Interní oddělení | 4 | 4 | 4 | 2,875 | 15 | 11,2 |
| Chirurgické oddělení | 3 | 3 | 2 | 2 | 9 | 6,875 |
| ARO | 1 | 1 | 1 | 1 | 6 | 4,33 |
| Ortopedické oddělení | 2 | 2 | 1 | 0,8 | 3 | 2,1 |
| Dětské a novor. odd. | 3 | 3 | 1 | 1 | 4 | 1,7 |
| Gyn.–porodnické odd. | 2 | 1,4 | 3 | 3 | 3 | 3 |
| Odd. následné péče | – | – | – | – | 1 | 1 |
| RDG oddělení | 1 | 1 | 1 | 0,2 | 5 | 3,5 |
| Odd. klin. biochemie | – | – | – | – | 2 | 0,7 |

7. Závěr

Nemocnice Slaný je rozvíjejícím se moderním a personálně plně zajištěným zdravotnickým zařízením hospodařícím s vyrovnaným rozpočtem, uvážlivě investujícím s využitím vícezdrojového financování. V poslední dekádě se etablovala jako nemocnice nadregionálního významu s narůstající spádovou oblastí, rozšiřujícím se spektrem prováděných výkonů a poskytovaných odborností, její místo v páteřní síti nemocnic definitivně stvrdilo zřízení urgentního příjmu. Rok 2020 Nemocnici Slaný zastihl připravenou čelit pandemii covid-19, nemocnice v této zkoušce obstála a vyšla z ní posílena. V oblasti zdravotní péče Nemocnice Slaný je – a nepochybně zůstane – základním stavebním kamenem oblasti se spádem 100 – 120 000 obyvatel. Přetrvávajícím problémem je nicméně dlouhodobý nárůst procenta rozpočtu na platy na úkor provozních výdajů, což je dáno každoroční valorizací tarifních platových tabulek, která není dostatečně zohledněna úhradami od zdravotních pojišťoven. Důsledkem je zastarávání přístrojové techniky, jehož řešením by mohla být dotace REACT-EU, ve které má Nemocnice Slaný v úmyslu podat v roce 2021 žádost na pořízení a obnovu techniky a na stavební práce v celkovém rozsahu 150 milionů Kč.

Účetní jednotka:

Název: **Nemocnice Slaný, příspěvková organizace**

Sídlo: Politických vězňů 576, 274 51 Slaný

IČ: 00875295

DIČ: CZ00875295

Inventarizační zpráva z provedené inventarizace majetku a závazků

Nemocnice Slaný
příspěvková organizace
za rok 2020

I. Vymezení předpisů, na základě kterých byla inventarizace provedena

Inventarizace majetku a závazků Nemocnice Slaný, příspěvková organizace, byla provedena v souladu se zákonem č. 563/1991 Sb., o účetnictví, ve znění pozdějších předpisů, vyhláškou č. 270/2010 Sb. O inventarizaci majetku a závazků a na základě vnitřních předpisů nemocnice.

II. Inventarizační komise

Ústřední inventarizační komise byla jmenována ředitelem organizace v tomto složení:
Bc. Horský Jindřich, Mgr. Fialová Vlasta, Belzová Lenka

III. Termín provedení, místo, rozsah, způsob provedení a druh inventur

Veškeré inventarizace byly prováděny na základě písemného příkazu ředitele pro jednotlivé duhy inventur, přičemž komise byly nejméně dvoučlenné, složené ze člena dílčí inventarizační komise a odpovědného pracovníka.

Inventarizační práce na pracovištích Nemocnice Slaný byly zahájeny dle schváleného plánu inventur a probíhaly v termínu od 1.10.2020 do 5.1.2021 s vyčíslením rozdílů k 31.12.2020.

IV. Fyzická inventarizace

1. **Fyzická inventarizace DHM a DDHM** – v Nemocnici Slaný byla provedena dle Inventarizačního plánu v měsících říjen až prosinec 2020 (k 31.12.2020)
Zjištěné rozdíly byly projednány likvidační komisí a následně záúčtovány.
2. **Inventarizace peněžních prostředků v hotovosti, věcných depozit** – k 31.12.2020, hlavní pokladna, včetně inventarizace věcných depozit, provozních záloh (peněžní prostředky na pracovištích), peněžní terminály, kreditní karty (parkovací karty).
Lékárna na pracovišti Nemocnice Slaný. Na pokladnách byly inventury prováděny čtvrtletně.
3. **Inventarizace zásob materiálu ve skladech** – centrální sklady MTZ, SZM a léků byla provedena v termínu k 31.12.2020.
4. **Krevní přípravky a krevní deriváty** k 31.12.2020.
5. **Cizí movitý majetek** (majetek pronajatý a zapůjčený) k 31.12.2020.

1. **Dokladová inventarizace byla provedena u všech rozvahových a podrozvahových účtů vykazujících zůstatky:**

1. u všech účtů skupiny 01., 02., 03., 04., 05.,
2. u všech účtů třídy 1,
3. u všech účtů třídy 2 a 3,
4. u všech účtů třídy 4
5. u všech účtů třídy 9.

Srovnáním dokladů s účetními stavy účtů nebyly zjištěny rozdíly.

I. **Krátkodobé pohledávky**

Organizace vykazuje k 31.12.2020 pohledávky v celkové brutto i netto hodnotě 92 297 874,73 Kč včetně dohadných položek. Opravné položky k pohledávkám nejsou .

Pohledávky z obchodních vztahů: 43 890 988,59 Kč

| | | |
|-----------------------------|-----------|------------------|
| z toho: ve lhůtě splatnosti | | 43 750 684,00 Kč |
| po lhůtě splatnosti | 0-30 dnů | 52 684,00 Kč |
| | 31-90 dnů | 2 317,00 Kč |
| | 91 a více | 85 304,00 Kč |

Pohledávky za zdravotními pojišťovnami včetně dohadných položek představují částku 43 139 000,00 Kč

II. **Závazky**

Organizace eviduje k 31.12.2020 závazky v celkové výši 111 867 638,94 včetně dohadných položek.

a) dlouhodobé závazky: 0 Kč

b) krátkodobé závazky: 111 867 638,94 Kč

krátkodobé úvěry: 0 Kč

závazky z obchodních vztahů: 12 667 555,79 Kč

z toho: ve lhůtě splatnosti 12 667 555,79 Kč

Závazky včetně dohadných položek za zdravotními pojišťovnami představují částku 2 801 467,00 Kč.

Všechny inventarizace fyzické i dokladové byly ukončeny ve stanovených termínech do 31.12.2020.

Inventurní soupisy jsou uloženy v archivu Nemocnice Slaný, v souladu s archivačním řádem.

S výsledky provedené inventarizace majetku a závazků

s o u h l a s í m - ~~ne~~s o u h l a s í m

Rozvaha

PŘÍSPĚVKOVÉ ORGANIZACE

Název: **Nemocnice Slaný**
 Sídlo: Politických vězňů 576, Slaný, 274 51
 Právní forma: příspěvková organizace
 IČ: **00875295**
 Předmět činnosti: - zabezpečení lékařské péče
 - poskytování služeb souvisejících se zdravotní péčí

sestavená k 31.12.2020

(v Kč, s přesností na dvě desetinná místa)

okamžik sestavení: 31.12.2020

| Číslo položky | Název položky | Syntetický účet | 1 | 2 | 3 | 4 |
|---------------|---|-----------------|-----------------------|-----------------------|-----------------------|-----------------------|
| | | | ÚČETNÍ OBDOBÍ | | | |
| | | | BĚŽNÉ | | | MINULÉ |
| BRUTTO | KOREKCE | NETTO | | | | |
| AKTIVA | AKTIVA CELKEM | | 410 260 790,18 | 175 994 333,16 | 234 266 457,02 | 179 231 567,99 |
| A. | Stálá aktiva | | 249 310 405,07 | 175 994 333,16 | 73 316 071,91 | 74 846 081,50 |
| I. | Dlouhodobý nehmotný majetek | | 13 329 440,73 | 3 789 296,73 | 9 540 144,00 | 10 421 432,00 |
| 1. | Nehmotné výsledky výzkumu a vývoje | 012 | | | | |
| 2. | Software | 013 | 12 567 047,00 | 3 026 903,00 | 9 540 144,00 | 10 421 432,00 |
| 3. | Ocenitelná práva | 014 | | | | |
| 4. | Povolenky na emise a preferenční limity | 015 | | | | |
| 5. | Drobný dlouhodobý nehmotný majetek | 018 | 762 393,73 | 762 393,73 | | |
| 6. | Ostatní dlouhodobý nehmotný majetek | 019 | | | | |
| 7. | Nedokončený dlouhodobý nehmotný majetek | 041 | | | | |
| 8. | Poskytnuté zálohy na dlouhodobý nehmotný majetek | 051 | | | | |
| 9. | Dlouhodobý nehmotný majetek určený k prodeji | 035 | | | | |
| II. | Dlouhodobý hmotný majetek | | 235 980 964,34 | 172 205 036,43 | 63 775 927,91 | 64 424 649,50 |
| 1. | Pozemky | 031 | | | | |
| 2. | Kulturní předměty | 032 | | | | |
| 3. | Stavby | 021 | 35 863 460,50 | 7 526 823,95 | 28 336 636,55 | 28 470 300,55 |
| 4. | Samostatné hmotné movité věci a soubory hmotných movitých | 022 | 165 217 376,70 | 129 856 735,34 | 35 360 641,36 | 34 631 799,95 |
| 5. | Pěstitelské celky trvalých porostů | 025 | | | | |
| 6. | Drobný dlouhodobý hmotný majetek | 028 | 34 821 477,14 | 34 821 477,14 | | |
| 7. | Ostatní dlouhodobý hmotný majetek | 029 | | | | |
| 8. | Nedokončený dlouhodobý hmotný majetek | 042 | 78 650,00 | | 78 650,00 | 1 322 549,00 |
| 9. | Poskytnuté zálohy na dlouhodobý hmotný majetek | 052 | | | | |
| 10. | Dlouhodobý hmotný majetek určený k prodeji | 036 | | | | |
| III. | Dlouhodobý finanční majetek | | | | | |
| 1. | Majetkové účasti v osobách s rozhodujícím vlivem | 061 | | | | |
| 2. | Majetkové účasti v osobách s podstatným vlivem | 062 | | | | |
| 3. | Dluhové cenné papíry držené do splatnosti | 063 | | | | |
| 5. | Termínované vklady dlouhodobé | 068 | | | | |
| 6. | Ostatní dlouhodobý finanční majetek | 069 | | | | |
| IV. | Dlouhodobé pohledávky | | | | | |
| 1. | Poskytnuté návratné finanční výpomoci dlouhodobé | 462 | | | | |
| 2. | Dlouhodobé pohledávky z postoupených úvěrů | 464 | | | | |
| 3. | Dlouhodobé poskytnuté zálohy | 465 | | | | |
| 5. | Ostatní dlouhodobé pohledávky | 469 | | | | |
| 6. | Dlouhodobé poskytnuté zálohy na transfery | 471 | | | | |
| B. | Oběžná aktiva | | 160 950 385,11 | | 160 950 385,11 | 104 385 486,49 |
| I. | Zásoby | | 7 561 691,67 | | 7 561 691,67 | 4 059 590,19 |
| 1. | Pořízení materiálu | 111 | | | | |
| 2. | Materiál na skladě | 112 | 6 333 730,43 | | 6 333 730,43 | 2 654 199,23 |
| 3. | Materiál na cestě | 119 | 1 301,16 | | 1 301,16 | |
| 4. | Nedokončená výroba | 121 | | | | |
| 5. | Polotovary vlastní výroby | 122 | | | | |
| 6. | Výrobky | 123 | | | | |
| 7. | Pořízení zboží | 131 | | | | |
| 8. | Zboží na skladě | 132 | 1 226 660,08 | | 1 226 660,08 | 1 405 390,96 |
| 9. | Zboží na cestě | 138 | | | | |
| 10. | Ostatní zásoby | 139 | | | | |

| Číslo položky | Název položky | Syntetický účet | 1 | 2 | 3 | 4 |
|---------------|---|-----------------|----------------------|---|----------------------|----------------------|
| | | | ÚČETNÍ OBDOBÍ | | | |
| | | | BĚŽNÉ | | | MINULÉ |
| BRUTTO | KOREKCE | NETTO | | | | |
| II. | Krátkodobé pohledávky | | 92 297 874,73 | | 92 297 874,73 | 54 094 038,98 |
| 1. | Odběratelé | 311 | 43 890 988,59 | | 43 890 988,59 | 33 497 083,78 |
| 4. | Krátkodobé poskytnuté zálohy | 314 | 60 225,32 | | 60 225,32 | 208 065,00 |
| 5. | Jiné pohledávky z hlavní činnosti | 315 | 570 445,08 | | 570 445,08 | 194 449,07 |
| 6. | Poskytnuté návratné finanční výpomoci krátkodobé | 316 | | | | |
| 9. | Pohledávky za zaměstnanci | 335 | 9 299,00 | | 9 299,00 | 13 759,00 |
| 10. | Sociální zabezpečení | 336 | | | | |
| 11. | Zdravotní pojištění | 337 | | | | |
| 12. | Důchodové spoření | 338 | | | | |
| 13. | Daň z příjmů | 341 | | | | 40 303,00 |
| 14. | Ostatní daně, poplatky a jiná obdobná peněžítá plnění | 342 | | | | |
| 15. | Daň z přidané hodnoty | 343 | | | | |
| 16. | Pohledávky za osobami mimo vybrané vládní instituce | 344 | | | | |
| 17. | Pohledávky za vybranými ústředními vládními institucemi | 346 | | | | |
| 18. | Pohledávky za vybranými místními vládními institucemi | 348 | | | | |
| 28. | Krátkodobé poskytnuté zálohy na transfery | 373 | | | | |
| 30. | Náklady příštích období | 381 | 2 701 216,78 | | 2 701 216,78 | 3 327 152,66 |
| 31. | Příjmy příštích období | 385 | 678 012,70 | | 678 012,70 | 1 503 427,07 |
| 32. | Dohadné účty aktivní | 388 | 44 374 390,34 | | 44 374 390,34 | 15 309 739,40 |
| 33. | Ostatní krátkodobé pohledávky | 377 | 13 296,92 | | 13 296,92 | 60,00 |
| III. | Krátkodobý finanční majetek | | 61 090 818,71 | | 61 090 818,71 | 46 231 857,32 |
| 1. | Majetkové cenné papíry k obchodování | 251 | | | | |
| 2. | Dluhové cenné papíry k obchodování | 253 | | | | |
| 3. | Jiné cenné papíry | 256 | | | | |
| 4. | Termínované vklady krátkodobé | 244 | | | | |
| 5. | Jiné běžné účty | 245 | | | | |
| 9. | Běžný účet | 241 | 52 778 383,98 | | 52 778 383,98 | 39 465 214,28 |
| 10. | Běžný účet FKSP | 243 | 8 230 987,73 | | 8 230 987,73 | 6 500 238,04 |
| 15. | Ceniny | 263 | | | | |
| 16. | Peníze na cestě | 262 | | | | |
| 17. | Pokladna | 261 | 81 447,00 | | 81 447,00 | 266 405,00 |

| Číslo položky | Název položky | Syntetický účet | 1 | 2 |
|---------------|--|-----------------|-----------------------|-----------------------|
| | | | ÚČETNÍ OBDOBÍ | |
| | | | BĚŽNÉ | MINULÉ |
| PASIVA | PASIVA CELKEM | | 234 266 457,02 | 179 231 567,99 |
| C. | Vlastní kapitál | | 122 398 818,08 | 118 107 987,39 |
| I. | Jmění účetní jednotky a upravující položky | | 77 891 979,38 | 90 771 956,35 |
| 1. | Jmění účetní jednotky | 401 | 65 700 339,40 | 76 596 196,94 |
| 3. | Transfery na pořízení dlouhodobého majetku | 403 | 12 191 639,98 | 14 175 759,41 |
| 4. | Kurzové rozdíly | 405 | | |
| 5. | Oceňovací rozdíly při prvotním použití metody | 406 | | |
| 6. | Jiné oceňovací rozdíly | 407 | | |
| 7. | Opravy předcházejících účetních období | 408 | | |
| II. | Fondy účetní jednotky | | 43 880 666,30 | 27 140 929,18 |
| 1. | Fond odměn | 411 | 1 005 342,31 | 1 005 342,31 |
| 2. | Fond kulturních a sociálních potřeb | 412 | 8 272 003,75 | 6 531 611,25 |
| 3. | Rezervní fond tvořený ze zlepšeného výsledku hospodaření | 413 | 10 069 556,74 | 9 874 454,88 |
| 4. | Rezervní fond z ostatních titulů | 414 | 206 608,00 | 8 908,00 |
| 5. | Fond reprodukce majetku, fond investic | 416 | 24 327 155,50 | 9 720 612,74 |
| III. | Výsledek hospodaření | | 626 172,40 | 195 101,86 |
| 1. | Výsledek hospodaření běžného účetního období | | 626 172,40 | 195 101,86 |
| 2. | Výsledek hospodaření ve schvalovacím řízení | 431 | | |
| 3. | Výsledek hospodaření předcházejících účetních období | 432 | | |
| D. | Cizí zdroje | | 111 867 638,94 | 61 123 580,60 |
| I. | Rezervy | | | |
| 1. | Rezervy | 441 | | |
| II. | Dlouhodobé závazky | | | |
| 1. | Dlouhodobé úvěry | 451 | | |
| 2. | Přijaté návratné finanční výpomoci dlouhodobé | 452 | | |
| 4. | Dlouhodobé přijaté zálohy | 455 | | |
| 7. | Ostatní dlouhodobé závazky | 459 | | |
| 8. | Dlouhodobé přijaté zálohy na transfery | 472 | | |
| III. | Krátkodobé závazky | | 111 867 638,94 | 61 123 580,60 |
| 1. | Krátkodobé úvěry | 281 | | |
| 4. | Jiné krátkodobé půjčky | 289 | | |
| 5. | Dodavatelé | 321 | 11 334 203,66 | 23 403 883,57 |
| 7. | Krátkodobé přijaté zálohy | 324 | 8 840,00 | 14 450,00 |
| 9. | Přijaté návratné finanční výpomoci krátkodobé | 326 | | |
| 10. | Zaměstnanci | 331 | | |
| 11. | Jiné závazky vůči zaměstnancům | 333 | 16 006 573,00 | 14 489 063,00 |
| 12. | Sociální zabezpečení | 336 | 6 487 052,00 | 5 839 960,00 |
| 13. | Zdravotní pojištění | 337 | 2 801 467,00 | 2 541 880,00 |
| 14. | Důchodové spoření | 338 | | |
| 15. | Daň z příjmů | 341 | 27 559,00 | |
| 16. | Ostatní daně, poplatky a jiná obdobná peněžitá plnění | 342 | 2 985 020,00 | 2 626 262,00 |
| 17. | Daň z přidané hodnoty | 343 | 529 314,12 | 271 644,42 |
| 18. | Závazky k osobám mimo vybrané vládní instituce | 345 | | |
| 19. | Závazky k vybraným ústředním vládním institucím | 347 | | |
| 20. | Závazky k vybraným místním vládním institucím | 349 | | |
| 32. | Krátkodobé přijaté zálohy na transfery | 374 | 44 643 548,50 | 5 092 444,00 |
| 35. | Výdaje příštích období | 383 | 124 139,08 | 534 168,87 |
| 36. | Výnosy příštích období | 384 | 826,45 | 11 404,97 |
| 37. | Dohadné účty pasivní | 389 | 25 585 744,00 | 5 780 716,00 |
| 38. | Ostatní krátkodobé závazky | 378 | 1 333 352,13 | 517 703,77 |

Výkaz zisku a ztráty

PŘÍSPĚVKOVÉ ORGANIZACE

Název: **Nemocnice Slaný**
 Sídlo: Politických vězňů 576, Slaný, 274 51
 Právní forma: příspěvková organizace
 IČ: **00875295**
 Předmět činnosti: - zabezpečení lékařské péče
 - poskytování služeb souvisejících se zdravotní péčí

sestavený k 31.12.2020

(v Kč, s přesností na dvě desetinná místa)

okamžik sestavení: 31.12.2020

| Číslo položky | Název položky | Syntetický účet | ÚČETNÍ OBDOBÍ | | | |
|---------------|--|-----------------|-----------------------|----------------------|-----------------------|----------------------|
| | | | BĚŽNÉ | | MINULÉ | |
| | | | Hlavní činnost | Hospodářská činnost | Hlavní činnost | Hospodářská činnost |
| A. | NÁKLADY CELKEM | | 514 856 781,73 | 17 865 964,34 | 422 012 146,28 | 17 046 108,60 |
| I. | Náklady z činnosti | | 514 856 120,35 | 17 838 405,34 | 422 011 289,75 | 17 046 108,60 |
| 1. | Spotřeba materiálu | 501 | 85 152 507,02 | 675 334,71 | 73 189 935,40 | 459 236,88 |
| 2. | Spotřeba energie | 502 | 7 476 686,46 | 560 898,11 | 8 224 206,74 | 706 637,12 |
| 3. | Spotřeba jiných neskladovatelných dodávek | 503 | | | | |
| 4. | Prodané zboží | 504 | | 12 741 469,98 | | 12 522 525,18 |
| 5. | Aktivace dlouhodobého majetku | 506 | | | | |
| 6. | Aktivace oběžného majetku | 507 | -687,00 | | -1 066,00 | |
| 7. | Změna stavu zásob vlastní výroby | 508 | | | | |
| 8. | Opravy a udržování | 511 | 8 474 839,54 | 429 396,00 | 5 483 528,84 | 254 676,50 |
| 9. | Cestovné | 512 | 117 014,00 | | 253 253,00 | |
| 10. | Náklady na reprezentaci | 513 | 20 602,00 | | 23 128,00 | |
| 11. | Aktivace vnitroorganizačních služeb | 516 | | | | |
| 12. | Ostatní služby | 518 | 16 698 732,68 | 265 702,62 | 16 133 476,89 | 323 841,06 |
| 13. | Mzdové náklady | 521 | 278 172 473,00 | 2 092 760,00 | 222 135 419,00 | 1 837 643,00 |
| 14. | Zákonné sociální pojištění | 524 | 91 724 948,00 | 698 554,00 | 73 202 562,00 | 623 467,00 |
| 15. | Jiné sociální pojištění | 525 | 996 077,00 | | 889 209,00 | |
| 16. | Zákonné sociální náklady | 527 | 5 213 436,18 | 9 227,00 | 4 164 387,82 | 5 328,00 |
| 17. | Jiné sociální náklady | 528 | | | | |
| 18. | Daň silniční | 531 | 14 475,00 | 3 360,00 | 17 275,00 | 3 360,00 |
| 19. | Daň z nemovitostí | 532 | | | | |
| 20. | Jiné daně a poplatky | 538 | | | | |
| 22. | Smluvní pokuty a úroky z prodlení | 541 | | | | |
| 23. | Jiné pokuty a penále | 542 | 353,00 | | | |
| 24. | Dary a jiná bezúplatná předání | 543 | | | | |
| 25. | Prodaný materiál | 544 | | 83 846,19 | | 33 020,23 |
| 26. | Manka a škody | 547 | 26 448,53 | 48 387,76 | 2 277,72 | 82 786,80 |
| 27. | Tvorba fondů | 548 | | | | |
| 28. | Odpisy dlouhodobého majetku | 551 | 8 243 734,59 | 78 411,00 | 6 869 471,92 | 94 583,00 |
| 29. | Prodaný dlouhodobý nehmotný majetek | 552 | | | | |
| 30. | Prodaný dlouhodobý hmotný majetek | 553 | | | | |
| 31. | Prodané pozemky | 554 | | | | |
| 32. | Tvorba a zúčtování rezerv | 555 | | | | |
| 33. | Tvorba a zúčtování opravných položek | 556 | | | | |
| 34. | Náklady z vyřazených pohledávek | 557 | 26 087,00 | | 3 662,00 | |
| 35. | Náklady z drobného dlouhodobého majetku | 558 | 2 626 767,35 | 57 747,38 | 4 264 979,53 | 23 147,52 |
| 36. | Ostatní náklady z činnosti | 549 | 9 871 626,00 | 93 310,59 | 7 155 582,89 | 75 856,31 |
| II. | Finanční náklady | | 721,38 | | 856,53 | |
| 1. | Prodané cenné papíry a podíly | 561 | | | | |
| 2. | Úroky | 562 | | | | |
| 3. | Kurzové ztráty | 563 | 721,38 | | 856,53 | |
| 4. | Náklady z přecenění reálnou hodnotou | 564 | | | | |
| 5. | Ostatní finanční náklady | 569 | | | | |
| III. | Náklady na transfery | | | | | |
| 1. | Náklady vybraných ústředních vládních institucí na transfery | 571 | | | | |
| 2. | Náklady vybraných místních vládních institucí na transfery | 572 | | | | |
| V. | Daň z příjmů | | -60,00 | 27 559,00 | | |

| Číslo položky | Název položky | Syntetický účet | 1 | 2 | 3 | 4 |
|----------------|--|-----------------|-----------------------|----------------------|-----------------------|----------------------|
| | | | ÚČETNÍ OBDOBÍ | | | |
| | | | BĚŽNÉ | | MINULÉ | |
| Hlavní činnost | Hospodářská činnost | Hlavní činnost | Hospodářská činnost | | | |
| 1. | Daň z příjmů | 591 | | 27 559,00 | | |
| 2. | Dodatečné odvody daně z příjmů | 595 | -60,00 | | | |
| B. | VÝNOSY CELKEM | | 514 424 593,93 | 18 924 324,54 | 420 989 049,14 | 18 264 307,60 |
| I. | Výnosy z činnosti | | 451 237 903,12 | 18 858 120,54 | 400 778 111,80 | 18 264 307,60 |
| 1. | Výnosy z prodeje vlastních výrobků | 601 | | | | |
| 2. | Výnosy z prodeje služeb | 602 | 442 502 979,29 | | 393 322 118,90 | |
| 3. | Výnosy z pronájmu | 603 | | | | |
| 4. | Výnosy z prodaného zboží | 604 | | 15 881 819,71 | | 15 531 304,14 |
| 8. | Jiné výnosy z vlastních výkonů | 609 | | | | |
| 9. | Smluvní pokuty a úroky z prodlení | 641 | | | 1 151,00 | |
| 10. | Jiné pokuty a penále | 642 | | | | |
| 11. | Výnosy z vyřazených pohledávek | 643 | | | | |
| 12. | Výnosy z prodeje materiálu | 644 | | 96 540,56 | | 41 082,68 |
| 13. | Výnosy z prodeje dlouhodobého nehmotného majetku | 645 | | | | |
| 14. | Výnosy z prodeje dlouhodobého hmotného majetku kromě pc | 646 | | | | |
| 15. | Výnosy z prodeje pozemků | 647 | | | | |
| 16. | Čerpání fondů | 648 | | | 1 109 000,00 | |
| 17. | Ostatní výnosy z činnosti | 649 | 8 734 923,83 | 2 879 760,27 | 6 345 841,90 | 2 691 920,78 |
| II. | Finanční výnosy | | 35 779,94 | | 23 919,26 | |
| 1. | Výnosy z prodeje cenných papírů a podílů | 661 | | | | |
| 2. | Úroky | 662 | 35 779,94 | | 23 919,26 | |
| 3. | Kurzové zisky | 663 | | | | |
| 4. | Výnosy z přecenění reálnou hodnotou | 664 | | | | |
| 6. | Ostatní finanční výnosy | 669 | | | | |
| IV. | Výnosy z transferů | | 63 150 910,87 | 66 204,00 | 20 187 018,08 | |
| 1. | Výnosy vybraných ústředních vládních institucí z transferů | 671 | | | | |
| 2. | Výnosy vybraných místních vládních institucí z transferů | 672 | 63 150 910,87 | 66 204,00 | 20 187 018,08 | |
| C. | VÝSLEDEK HOSPODAŘENÍ | | | | | |
| 1. | Výsledek hospodaření před zdaněním | - | -432 247,80 | 1 085 919,20 | -1 023 097,14 | 1 218 199,00 |
| 2. | Výsledek hospodaření běžného účetního období | - | -432 187,80 | 1 058 360,20 | -1 023 097,14 | 1 218 199,00 |

Příloha č. 5 1-12/2020

PŘÍSPĚVKOVÉ ORGANIZACE ZŘIZOVANÉ ÚSC A SVAZKY OBCÍ

Název: Nemocnice Slaný

Sídlo: Politických vězňů 576, Slaný, 274 51

Právní forma: příspěvková organizace

IČO: 00875295

Předmět činnosti: - zabezpečení lékařské péče
- poskytování služeb souvisejících se zdravotní péčí

sestavený k 31.12.2020

(v Kč, s přesností na dvě desetinná místa)

okamžik sestavení: 23.02.2021

| | |
|-------------|---|
| A.1. | Informace podle § 7 odst. 3 zákona |
| | |

| | |
|--|---|
| A.2. | Informace podle § 7 odst. 4 zákona |
| <p>Způsob oceňování. 1. Dlouhodobý hmotný a nehmotný majetek a) nakoupený pořizovacími cenami, přičemž pořizovací cenou se rozumí cena, za kterou byl majetek pořízen včetně nákladů souvisejících s jeho pořízením, zejména náklady na přípravu a zabezpečení do doby uvedení pořizovaného DM do užívání, dopravné, montáž, aj. b) nabytý darováním, nově zjištěný a v účetnictví dosud nezachycený, např. inventarizační přebytek.</p> <p>Součástí ocenění dlouhodobého hmotného majetku jsou rovněž předměty, které tvoří s hlavní věcí jeden majetkový celek. Příslušenství je součástí dodávky hlavní věci nebo se k hlavní věci přiřadí dodatečně, tj. technickým zhodnocením. Pokud příslušné předměty netvoří s hlavní věcí jeden majetkový celek, jde o samostatné movité věci.</p> <p>2. Zásoby a) zásoby nakupované skutečnými pořizovacími cenami, tj. cenou, za kterou jsou zásoby skutečně pořízeny včetně nákladů s jejich pořízením souvisejících (např. přeprava, pojistné, balné) a to: - Cena podle váženého aritmetického průměru zjišťovaná průběžně (klouzavě) se vypočítává po každém nákupu a používá se do příštího nákupu. - sklad potravin - úbytek se oceňuje cenou zjištěnou váženým aritmetickým průměrem z pořizovacích cen.</p> <p>b) zásoby nakupované - SZM, PHM, Prádlo, Všeobecný materiál, Materiál pro údržbu, jsou vedeny v pevných cenách, cenové rozdíly jsou vedeny na příslušných analytických účtech 112</p> | |

| | |
|---|---|
| A.3. | Informace podle § 7 odst. 5 zákona |
| <p>Účetní metody a zásady. Pořízení dlouhodobého majetku: prostřednictvím účtů pořízení 041,042. Postup účtování drobného dlouhodobého hmotného majetku: movité věci a soubory movitých věcí, jejichž doba použitelnosti je delší než 1 rok a ocenění jedné položky je vyšší než Kč 3 000,-- vč.DPH do 80 000,-- vč.DPH DDHM je ihned uveden do užívání MD 028xxxx DAL 088xxxx, odepisován je ihned MD 55801xx DAL 321xxxx, vyřazen bude na základě vyřazovacího protokolu. Postup účtování drobného dlouhodobého nehmotného majetku: složky majetku s dobou použitelnosti delší než 1 rok a ocenění jedné položky je vyšší než Kč 5 000,-- vč.DPH do 60 000,-- vč.DPH , DDNM je ihned uveden do užívání MD 01800000 DAL 07800000, odepisován je ihned MD 55801007 DAL 321xxxx, vyřazen bude na základě vyřazovacího protokolu. Postup účtování drobného hmotného majetku: drobným majetkem jsou movité věci a soubory movitých věcí, jejichž doba použitelnosti je delší než 1 rok a ocenění jedné položky je do Kč 3 000,-- vč.DPH , drobný majetek je ihned uveden do užívání MD 902xx DAL 999, odepsán je ihned MD 50107026 DAL 321xxxx, vyřazen bude na základě vyřazovacího protokolu. Drobným nehmotným majetkem se rozumí software, jehož doba použitelnosti je delší než 1 rok a ocenění jedné položky je do Kč 5 000,-- vč.DPH , tento je ihned uveden do užívání MD 901xx DAL 999, odepsán je ihned MD 51801003 DAL 321xxxx, vyřazen bude na základě vyřazovacího protokolu.</p> <p>Pořízení a úbytek zásob materiálu a zboží: Materiál zakoupen hotově přes drobné výdaje je účtován přímo do spotřeby na účet MD 50107xxx, speciální zdravotnický materiál, který si objednává ortopedie a chirurgie se účtuje přímo do spotřeby (umělé tělní náhrady a implantáty, fixační materiál).</p> <p>Zásoby- Potraviny se účtují na vrub účtu 11203, zásoby skladu potravin jsou vedeny v ocenění cenou zjištěnou váženým aritmetickým průměrem z pořizovacích cen. Zásoby - SZM, Prádlo, Všeobecný materiál, Materiál pro údržbu se účtují přímo na vrub účtu 112, tyto zásoby jsou vedeny v pevných cenách.</p> <p>Spotřeba materiálu se účtuje na vrub příslušných účtů účtové skupiny 50. Prodej materiálu se účtuje na vrub účtu 544. Inventarizační rozdíly se účtují na vrub účtové skupiny 50, jde-li o ztráty do výše norem přirozených úbytků, na vrub účtu 547 v případě mank nad normu přirozených úbytků a u přebytků zásob ve prospěch účtu 64901.</p> <p>Zboží- Léky se účtují na účtu 112, zásoby léků jsou vedeny v ocenění podle váženého aritmetického průměru zjišťovaná průběžně (klouzavě) se vypočítává po každém nákupu a používá se do příštího nákupu. Spotřeba léků (zboží) se účtuje na vrub příslušných účtů účtové skupiny 501 při výdeji na nemocnici. Prodej zboží se účtuje na vrub účtu 504. Inventarizační rozdíly se účtují na účtu 501 a 504. Na účtu 547 účtujeme v případě mank nad normu i do normy - rozděleno analyticky- prošlé expirace, u přebytků zásob ve prospěch účtu 64902.</p> | |

| A.4. | | Informace podle § 7 odst. 5 zákona o stavu účtů v knize podrozvahových účtů | | |
|---------------|---|--|---------------------|----------------------|
| Číslo položky | Název položky | účet | ÚČETNÍ OBDOBÍ | |
| | | | BĚŽNÉ | MINULÉ |
| P.I. | Majetek a závazky účetní jednotky | | 8 442 615,04 | 8 168 569,64 |
| 1. | Jiný drobný dlouhodobý nehmotný majetek | 901 | 308 952,00 | 308 952,00 |
| 2. | Jiný drobný dlouhodobý hmotný majetek | 902 | 6 717 173,04 | 6 457 902,64 |
| 3. | Vyřazené pohledávky | 905 | 26 087,00 | 11 312,00 |
| 4. | Vyřazené závazky | 906 | 0,00 | 0,00 |
| 5. | Ostatní majetek | 909 | 1 390 403,00 | 1 390 403,00 |
| P.II. | Krátkodobé podmíněné pohledávky z transferů a krátkodobé podmíněné závazky z transferů | | 0,00 | 0,00 |
| 1. | Krátkodobé podmíněné pohledávky z předfinancování transferů | 911 | 0,00 | 0,00 |
| 2. | Krátkodobé podmíněné závazky z předfinancování transferů | 912 | 0,00 | 0,00 |
| 3. | Krátkodobé podmíněné pohledávky ze zahraničních transferů | 913 | 0,00 | 0,00 |
| 4. | Krátkodobé podmíněné závazky ze zahraničních transferů | 914 | 0,00 | 0,00 |
| 5. | Ostatní krátkodobé podmíněné pohledávky z transferů | 915 | 0,00 | 0,00 |
| 6. | Ostatní krátkodobé podmíněné závazky z transferů | 916 | 0,00 | 0,00 |
| P.III. | Podmíněné pohledávky z důvodu užívání majetku jinou osobou | | 0,00 | 0,00 |
| 1. | Krátkodobé podmíněné pohledávky z důvodu úplatného užívání majetku jinou osobou | 921 | 0,00 | 0,00 |
| 2. | Dlouhodobé podmíněné pohledávky z důvodu úplatného užívání majetku jinou osobou | 922 | 0,00 | 0,00 |
| 3. | Krátkodobé podmíněné pohledávky z důvodu užívání majetku jinou osobou na základě smlouvy o výpůjčce | 923 | 0,00 | 0,00 |
| 4. | Dlouhodobé podmíněné pohledávky z důvodu užívání majetku jinou osobou na základě smlouvy o výpůjčce | 924 | 0,00 | 0,00 |
| 5. | Krátkodobé podmíněné pohledávky z důvodu užívání majetku jinou osobou z jiných důvodů | 925 | 0,00 | 0,00 |
| 6. | Dlouhodobé podmíněné pohledávky z důvodu užívání majetku jinou osobou z jiných důvodů | 926 | 0,00 | 0,00 |
| P.IV. | Další podmíněné pohledávky | | 3 025 872,00 | 3 011 496,00 |
| 1. | Krátkodobé podmíněné pohledávky ze smluv o prodeji dlouhodobého majetku | 931 | 0,00 | 0,00 |
| 2. | Dlouhodobé podmíněné pohledávky ze smluv o prodeji dlouhodobého majetku | 932 | 0,00 | 0,00 |
| 3. | Krátkodobé podmíněné pohledávky z jiných smluv | 933 | 752 718,00 | 752 874,00 |
| 4. | Dlouhodobé podmíněné pohledávky z jiných smluv | 934 | 2 273 154,00 | 2 258 622,00 |
| 5. | Krátkodobé podmíněné pohledávky ze sdílených daní | 939 | 0,00 | 0,00 |
| 6. | Dlouhodobé podmíněné pohledávky ze sdílených daní | 941 | 0,00 | 0,00 |
| 7. | Krátkodobé podmíněné pohledávky ze vztahu k jiným zdrojům | 942 | 0,00 | 0,00 |
| 8. | Dlouhodobé podmíněné pohledávky ze vztahu k jiným zdrojům | 943 | 0,00 | 0,00 |
| 9. | Krátkodobé podmíněné úhrady pohledávek z přijatých zajištění | 944 | 0,00 | 0,00 |
| 10. | Dlouhodobé podmíněné úhrady pohledávek z přijatých zajištění | 945 | 0,00 | 0,00 |
| 11. | Krátkodobé podmíněné pohledávky ze soudních sporů, správních řízení a jiných řízení | 947 | 0,00 | 0,00 |
| 12. | Dlouhodobé podmíněné pohledávky ze soudních sporů, správních řízení a jiných řízení | 948 | 0,00 | 0,00 |
| P.V. | Dlouhodobé podmíněné pohledávky z transferů a dlouhodobé podmíněné závazky z transferů | | 0,00 | 10 119 695,40 |
| 1. | Dlouhodobé podmíněné pohledávky z předfinancování transferů | 951 | 0,00 | 0,00 |
| 2. | Dlouhodobé podmíněné závazky z předfinancování transferů | 952 | 0,00 | 0,00 |
| 3. | Dlouhodobé podmíněné pohledávky ze zahraničních transferů | 953 | 0,00 | 0,00 |
| 4. | Dlouhodobé podmíněné závazky ze zahraničních transferů | 954 | 0,00 | 0,00 |
| 5. | Ostatní dlouhodobé podmíněné pohledávky z transferů | 955 | 0,00 | 10 119 695,40 |
| 6. | Ostatní dlouhodobé podmíněné závazky z transferů | 956 | 0,00 | 0,00 |
| P.VI. | Podmíněné závazky z důvodu užívání cizího majetku | | 0,00 | 0,00 |
| 1. | Krátkodobé podmíněné závazky z operativního leasingu | 961 | 0,00 | 0,00 |
| 2. | Dlouhodobé podmíněné závazky z operativního leasingu | 962 | 0,00 | 0,00 |
| 3. | Krátkodobé podmíněné závazky z finančního leasingu | 963 | 0,00 | 0,00 |
| 4. | Dlouhodobé podmíněné závazky z finančního leasingu | 964 | 0,00 | 0,00 |
| 5. | Krátkodobé podmíněné závazky z důvodu užívání cizího majetku na základě smlouvy o výpůjčce | 965 | 0,00 | 0,00 |
| 6. | Dlouhodobé podmíněné závazky z důvodu užívání cizího majetku na základě smlouvy o výpůjčce | 966 | 0,00 | 0,00 |
| 7. | Krátkodobé podmíněné závazky z důvodu užívání cizího majetku nebo jeho převzetí z jiných důvodů | 967 | 0,00 | 0,00 |
| 8. | Dlouhodobé podmíněné závazky z důvodu užívání cizího majetku nebo jeho převzetí z jiných důvodů | 968 | 0,00 | 0,00 |
| P.VII. | Další podmíněné závazky | | 8 236 247,00 | 8 071 027,00 |
| 1. | Krátkodobé podmíněné závazky ze smluv o pořízení dlouhodobého majetku | 971 | 0,00 | 0,00 |
| 2. | Dlouhodobé podmíněné závazky ze smluv o pořízení dlouhodobého majetku | 972 | 0,00 | 0,00 |
| 3. | Krátkodobé podmíněné závazky z jiných smluv | 973 | 2 000 000,00 | 2 000 000,00 |
| 4. | Dlouhodobé podmíněné závazky z jiných smluv | 974 | 6 000 000,00 | 6 000 000,00 |
| 5. | Krátkodobé podmíněné závazky z přijatého kolaterálu | 975 | 0,00 | 0,00 |
| 6. | Dlouhodobé podmíněné závazky z přijatého kolaterálu | 976 | 0,00 | 0,00 |
| 7. | Krátkodobé podmíněné závazky vyplývající z právních předpisů a další činnosti moci zákonodárné, výkonnostní | 978 | 0,00 | 0,00 |
| 8. | Dlouhodobé podmíněné závazky vyplývající z právních předpisů a další činnosti moci zákonodárné, výkonnostní | 979 | 0,00 | 0,00 |
| 9. | Krátkodobé podmíněné závazky z poskytnutých garancí jednorázových | 981 | 0,00 | 0,00 |
| 10. | Dlouhodobé podmíněné závazky z poskytnutých garancí jednorázových | 982 | 0,00 | 0,00 |
| 11. | Krátkodobé podmíněné závazky z poskytnutých garancí ostatních | 983 | 0,00 | 0,00 |

| | | | | |
|----------------|--|-----|--------------|---------------|
| 12. | Dlouhodobé podmíněné závazky z poskytnutých garancí ostatních | 984 | 0,00 | 0,00 |
| 13. | Krátkodobé podmíněné závazky ze soudních sporů, správních řízení a jiných řízení | 985 | 236 247,00 | 71 027,00 |
| 14. | Dlouhodobé podmíněné závazky ze soudních sporů, správních řízení a jiných řízení | 986 | 0,00 | 0,00 |
| P.VIII. | Ostatní podmíněná aktiva a ostatní podmíněná pasiva a vyrovnávací účty | | 0,00 | 0,00 |
| 1. | Ostatní krátkodobá podmíněná aktiva | 991 | 0,00 | 0,00 |
| 2. | Ostatní dlouhodobá podmíněná aktiva | 992 | 0,00 | 0,00 |
| 3. | Ostatní krátkodobá podmíněná pasiva | 993 | 0,00 | 0,00 |
| 4. | Ostatní dlouhodobá podmíněná pasiva | 994 | 0,00 | 0,00 |
| 5. | Vyrovnávací účet k podrozvahovým účtům | 999 | 3 232 240,04 | 13 228 734,04 |

| | |
|--|---|
| A.5. | Informace podle § 18 odst. 3 písm. b) zákona |
| Zapsáno v obchodním rejstříku Městským soudem v Praze oddíl Pr, vložka 1040. | |

| | |
|--|--|
| A.6. | Informace podle § 19 odst. 6 zákona |
| K žádným významným událostem mezi rozvahovým dnem k 31.12.2020 a okamžikem sestavení účetní závěrky, které by významným způsobem ovlivňovaly pohled na finanční situaci účetní jednotky nedošlo. | |

| | |
|--|-------------------------------------|
| B.1. | Informace podle § 66 odst. 6 |
| Účetní jednotka nenabyla žádnou nemovitost do vlastnictví, která podléhá zápisu do katastru nemovitostí. | |

| | |
|---|-------------------------------------|
| B.2. | Informace podle § 66 odst. 8 |
| Investiční fond je krytý finančními prostředky. | |

| | |
|--|--|
| B.3. | Informace podle § 68 odst. 3 (ČÍSLO A TEXT) |
| Účetní jednotka nevykazuje vzájemně zúčtované částky, které neodpovídají zákonu. | |

| C. | Doplňující informace k položkám rozvahy "C.I.1. Jmění účetní jednotky" a "C.I.3. Transfery na pořízení dlouhodobého majetku" | | |
|---------------|---|---------------|--------------|
| Číslo položky | Název položky | ÚČETNÍ OBDOBÍ | |
| | | BĚŽNÉ | MINULÉ |
| C.1. | Zvýšení stavu transferů na pořízení dlouhodobého majetku za běžné účetní období | 493 480,90 | 9 589 634,89 |
| C.2. | Snížení stavu transferů na pořízení dlouhodobého majetku ve věcné a časové souvislosti | 2 477 600,33 | 1 749 645,20 |

| | |
|-------------|--|
| D.1. | Počet jednotlivých věcí a souborů majetku nebo seznam tohoto majetku (ČÍSLO A TEXT) |
| Císlo: | 0,00 |

| | |
|-------------|---|
| D.2. | Celková výměra lesních pozemků s lesním porostem (ČÍSLO) |
| Císlo: | 0,00 |

| | |
|-------------|---|
| D.3. | Výše ocenění celkové výměry lesních pozemků s lesním porostem ve výši 57 Kč/m2 (ČÍSLO) |
|-------------|---|

| | |
|--------|------|
| Císlo: | 0,00 |
|--------|------|

| | |
|-------------|---|
| D.4. | Výměra lesních pozemků s lesním porostem oceněným jiným způsobem (ČÍSLO) |
| Císlo: | 0,00 |

| | |
|-------------|---|
| D.5. | Výše ocenění lesních pozemků s lesním porostem oceněným jiným způsobem (ČÍSLO) |
| Císlo: | 0,00 |

| | |
|-------------|--|
| D.6. | Průměrná výše ocenění výměry lesních pozemků s lesním porostem oceněných jiným způsobem (ČÍSLO) |
| Císlo: | 0,00 |

| | |
|-------------|---|
| D.7. | Komentář k ocenění lesních pozemků jiným způsobem (ČÍSLO A TEXT) |
| Císlo: | 0,00 |

| | | |
|------------------|---|---------------|
| E.1. | Doplňující informace k položkám rozvahy | |
| K položce | Doplňující informace | Částka |
| B.II.4 | Krátkodobé poskytnuté zálohy: plyn,vzdělávání | 60 225,32 |
| B.II.5 | Jiné pohledávky z hlavní činnosti:příspěvky na stravování, samoplátci,poskytování následné péče, dodavat.dobropis | 570 445,08 |
| B.II.9 | Pohledávky za zaměstnanci: škoda p.Caras | 9 299,00 |
| B.II.30 | Náklady příštích období: pojištění, nájem lahví | 2 701 216,78 |
| B.II.31 | Příjmy příštích období:vyúčtování klinického hodnocení, studie, vyúčtování doplatků pojišťoven | 678 012,70 |
| B.II.32 | Dohadné účty aktivní: transfer středočeský kraj, ministerstvo zdravotnictví za COVID-19 a ministerstvo pro místní rozvoj | 44 374 390,34 |
| B.II | Z celkové hodnoty krátkodobých pohledávek jsou pohledávky po lhůtě splatnosti ve výši 116 tis. Nejsou vytvořeny opravné položky.Organizace nemá pohledávky jištěné směnkami, kryté podle zástavního práva nebo jištěné ručením jiného subjektu. | |
| D.III.7 | Krátkodobé přijaté zálohy:zálohy na vjezd | 8 840,00 |
| D.III.32 | Krátkodobé přijaté zálohy na transfery: středočeský kraj, ministerstvo zdravotnictví na COVID-19 | 44 643 548,50 |
| D.III.35 | Výdaje příštích období: agregované výkony | 124 139,08 |
| D.III.36 | Výnosy příštích období: karty na vjezd | 826,45 |
| D.III.37 | Dohadné účty pasivní: předpokládaná srážka ZP | 25 265 744,00 |
| D.III.38 | Ostatní krátkodobé závazky: depozita, úschovy,vyúčtování zdrav.pojišťoven | 1 333 352,13 |
| D.III | Nemáme žádné daňové nedoplatky po lhůtě splatnosti. Nemáme krátkodobé závazky po lhůtě splatnosti. | |
| O | Organizace nemá závazky jištěné směnkami, kryté podle zástavního práva nebo jištěné ručením jiného subjektu, případně jiným způsobem. Organizace nemá závazky nepeněžní a peněžní nevyúčtované v účetnictví a neuvedené v rozvaze. | |
| O | Organizace neočekává žádné potencionální ztráty, na které by měla být vytvořena v účetnictví rezerva. | |
| O | Organizace nemá žádný bankovní ani jiný úvěr, ani majetek zatížen zástavním právem. | |

| | |
|----------|--|
| O | Vůči organizaci je veden soudní spor za odškodnění p.Zachová, p.Krudlová |
|----------|--|

| E.2. Doplnující informace k položkám výkazu zisku a ztráty | | |
|---|---|---------------|
| K položce | Doplnující informace | Částka |
| A.I.28 | Účetní odpisy - dlouhodobý majetek se odepisuje rovnoměrně měsíčně dle délky doby používání. Účetně se majetek začíná odepisovat od měsíce následujícího po měsíci, v němž byl majetek zařazen. | 8 322 145,59 |
| A.I.34 | Náklady z vyřazených pohledávek:Odpis nedobytné pohledávky | 26 087,00 |
| A.I.36 | Ostatní náklady z činnosti: z toho vnitřní zúčtování DPH, pojistné , popl.rozhlas, televize, dary COVID-19 3.184 tis | 9 964 936,59 |
| B.I.17 | Ostatní výnosy: z toho významné položky: studie, teplo, pronájmy, stravování ,služby hrazené pacientem | 11 614 684,10 |
| B.IV.2 | Neinvestiční příspěvek na provozní účely od zřizovatele města Slaný 16.104tis, Středočeský kraj 2.526 tis, MZ 41.822, Město Louny 152tis, Nadace mateřství 2.600 tis, obce 556 tis | 63 217 114,87 |

| E.3. Doplnující informace k položkám přehledu o peněžních tocích | | |
|---|-----------------------------|---------------|
| K položce | Doplnující informace | Částka |
| . | | |

| E.4. Doplnující informace k položkám přehledu o změnách vlastního kapitálu | | |
|---|-----------------------------|---------------|
| K položce | Doplnující informace | Částka |
| . | | |

| F.a. Doplnující informace k fondům účetní jednotky - Fond kulturních a sociálních potřeb | | |
|---|---|----------------------------|
| Číslo položky | Název položky | Běžné účetní období |
| A.I. | Počáteční stav fondu k 1. 1. | 6 531 611,25 |
| A.II. | Tvorba fondu | 5 222 663,18 |
| 1. | Základní příděl | 5 222 663,18 |
| 2. | Splátky půjček na bytové účely poskytnutých do konce roku 1992 | 0,00 |
| 3. | Náhrady škod a pojistná plnění od pojišťovny vztahující se k majetku pořízenému z fondu | 0,00 |
| 4. | Peněžní a jiné dary určené do fondu | 0,00 |
| 5. | Ostatní tvorba fondu | 0,00 |
| A.III. | Čerpání fondu | 3 482 270,68 |
| 1. | Půjčky na bytové účely | 0,00 |
| 2. | Stravování | 423 144,64 |
| 3. | Rekreace | 1 065 012,08 |
| 4. | Kultura, tělovýchova a sport | 1 762 613,96 |
| 5. | Sociální výpomoci a půjčky | 0,00 |
| 6. | Poskytnuté peněžní dary | 231 500,00 |
| 7. | Úhrada příspěvku na penzijní připojištění | 0,00 |
| 8. | Úhrada části pojistného na soukromé životní pojištění | 0,00 |
| 9. | Ostatní užití fondu | 0,00 |
| A.IV. | Konečný stav fondu | 8 272 003,75 |

| F.d. Rezervní fond | | |
|---------------------------|--|----------------------------|
| Číslo položky | Název položky | Běžné účetní období |
| D.I. | Počáteční stav fondu k 1.1. | 9 883 362,88 |
| D.II. | Tvorba fondu | 395 101,86 |
| 1. | Zlepšený výsledek hospodaření | 195 101,86 |
| 2. | Nespotřebované dotace z rozpočtu Evropské unie | 0,00 |
| 3. | Nespotřebované dotace z mezinárodních smluv | 0,00 |
| 4. | Peněžní dary - účelové | 0,00 |

| | | |
|---------------|---|----------------------|
| 5. | Peněžní dary - neúčelové | 200 000,00 |
| 6. | Ostatní tvorba | 0,00 |
| D.III. | Čerpání fondu | 2 300,00 |
| 1. | Úhrada zhoršeného výsledku hospodaření | 0,00 |
| 2. | Úhrada sankcí | 0,00 |
| 3. | Posílení fondu investic se souhlasem zřizovatele | 0,00 |
| 4. | Časové překlenutí dočasného nesouladu mezi výnosy a náklady | 0,00 |
| 5. | Ostatní čerpání | 2 300,00 |
| D.IV. | Konečný stav fondu | 10 276 164,74 |

| F.f. | | Fond investic | | |
|---------------|---|----------------------|--|--|
| Číslo položky | Název položky | Běžné účetní období | | |
| F.I. | Počáteční stav fondu k 1.1. | 9 720 612,74 | | |
| F.II. | Tvorba fondu | 19 687 993,54 | | |
| 1. | Peněžní prostředky ve výši odpisů hmotného a nehmotného dlouhodobého majetku prováděné podle zřizovatelem schváleného odpisovět | 8 322 145,59 | | |
| 2. | Investiční příspěvek z rozpočtu zřizovatele | 2 000 000,00 | | |
| 3. | Investiční dotace ze státních fondů a jiných veřejných rozpočtů | 8 993 817,95 | | |
| 4. | Ve výši příjmů z prodeje svěřeného dlouhodobého hmotného majetku | 0,00 | | |
| 5. | Peněžní dary a příspěvky od jiných subjektů | 372 030,00 | | |
| 6. | Ve výši příjmů z prodeje majetku ve vlastnictví příspěvkové organizace | 0,00 | | |
| 7. | Převody z rezervního fondu | 0,00 | | |
| F.III. | Čerpání fondu | 5 081 450,78 | | |
| 1. | Pořízení a technické zhodnocení hmotného a nehmotného dlouhodobého majetku, s výjimkou drobného hmotného a nehmotného dlouhod | 5 081 450,78 | | |
| 2. | Úhrada investičních úvěrů nebo půjček | 0,00 | | |
| 3. | Odvod do rozpočtu zřizovatele | 0,00 | | |
| 4. | Navýšení peněžních prostředků určených na financování údržby a oprav majetku, který příspěvková organizace používá pro svou činnost | 0,00 | | |
| F.IV. | Konečný stav fondu | 24 327 155,50 | | |

| G. | | Stavby | | | |
|---------------|--|---------------|---------------|---------------|---------------|
| Číslo položky | Název položky | ÚČETNÍ OBDOBÍ | | | MINULÉ |
| | | BĚŽNÉ | | | |
| | | BRUTTO | KOREKCE | NETTO | |
| G. | Stavby | 35 863 460,50 | -7 526 823,95 | 28 336 636,55 | 28 470 300,55 |
| G.1. | Bytové domy a bytové jednotky | 0,00 | 0,00 | 0,00 | 0,00 |
| G.2. | Budovy pro služby obyvatelstvu | 0,00 | 0,00 | 0,00 | 0,00 |
| G.3. | Jiné nebytové domy a nebytové jednotky | 0,00 | 0,00 | 0,00 | 0,00 |
| G.4. | Komunikace a veřejné osvětlení | 0,00 | 0,00 | 0,00 | 0,00 |
| G.5. | Jiné inženýrské sítě | 0,00 | 0,00 | 0,00 | 0,00 |
| G.6. | Ostatní stavby | 35 863 460,50 | -7 526 823,95 | 28 336 636,55 | 28 470 300,55 |

| H. | | Pozemky | | | |
|---------------|-----------------------------------|----------------|---------|-------|--------|
| Číslo položky | Název položky | ÚČETNÍ OBDOBÍ | | | MINULÉ |
| | | BĚŽNÉ | | | |
| | | BRUTTO | KOREKCE | NETTO | |
| H. | Pozemky | 0,00 | 0,00 | 0,00 | 0,00 |
| H.1. | Stavební pozemky | 0,00 | 0,00 | 0,00 | 0,00 |
| H.2. | Lesní pozemky | 0,00 | 0,00 | 0,00 | 0,00 |
| H.3. | Zahrady, pastviny, louky, rybníky | 0,00 | 0,00 | 0,00 | 0,00 |
| H.4. | Zastavěná plocha | 0,00 | 0,00 | 0,00 | 0,00 |
| H.5. | Ostatní pozemky | 0,00 | 0,00 | 0,00 | 0,00 |

| I. | | Doplňující informace k položce „A.II.4. Náklady z přecenění reálnou hodnotou“ výkazu zisku a ztráty | | |
|---------------|--|--|--------|--|
| Číslo položky | Název položky | ÚČETNÍ OBDOBÍ | | |
| | | BĚŽNÉ | MINULÉ | |
| I. | Náklady z přecenění reálnou hodnotou | 0,00 | 0,00 | |
| I.1. | Náklady z přecenění reálnou hodnotou majetku určeného k prodeji podle § 64 | 0,00 | 0,00 | |
| I.2. | Ostatní náklady z přecenění reálnou hodnotou | 0,00 | 0,00 | |

| J. | | Doplňující informace k položce „B.II.4. Výnosy z přecenění reálnou hodnotou“ výkazu zisku a ztráty | | |
|---------------|---|---|--------|--|
| Číslo položky | Název položky | ÚČETNÍ OBDOBÍ | | |
| | | BĚŽNÉ | MINULÉ | |
| J. | Výnosy z přecenění reálnou hodnotou | 0,00 | 0,00 | |
| J.1. | Výnosy z přecenění reálnou hodnotou majetku určeného k prodeji podle § 64 | 0,00 | 0,00 | |
| J.2. | Ostatní výnosy z přecenění reálnou hodnotou | 0,00 | 0,00 | |

Doplňující informace o projektech partnerství veřejného a soukromého sektoru