

Výroční zpráva 2018



Osnova

1. **Základní údaje o organizaci**
2. **Úvod**
 - 2.1. Vymezení činnosti
 - 2.2. Současné postavení Nemocnice Slaný
 - 2.3. Personální a odborné zajištění
 - 2.4. Organizační struktura
 - 2.5. Informační technologie
 - 2.6. Hodnocení kvality péče a bezpečnosti
3. **Výkonnostní ukazatele Nemocnice Slaný**
 - 3.1. Plnění úhradové vyhlášky - ambulance
 - 3.2. Plnění úhradové vyhlášky - případový paušál
4. **Rozbor hospodaření**
 - 4.1. Hospodářský výsledek
 - 4.2. Porovnání nákladů a výnosů
 - 4.3. Výnosy - podstatný vliv
 - 4.4. Výnosy od zdravotních pojišťoven
 - 4.5. Náklady - podstatný vliv
 - 4.6. Čerpání dotací
 - 4.7. Investiční akce v roce 2018
 - 4.8. Přehled pořízených investic podle zdrojů
 - 4.9. Náklady na opravy a údržbu
 - 4.10. Pojistné
 - 4.11. Spotřeba energií
 - 4.12. Doplnková činnost dle jednotlivých okruhů
 - 4.13. Čerpání fondů
 - 4.14. Čerpání FKSP
 - 4.15. Stav pohledávek a závazků po lhůtě splatnosti
 - 4.16. Dary
5. **Lidské zdroje**
6. **Léčebná a preventivní péče**
 - 6.1. Interní oddělení
 - 6.2. Chirurgické oddělení
 - 6.3. Anesteziologicko-resuscitační oddělení
 - 6.4. Gynekologicko-porodnické oddělení
 - 6.5. Dětské a novorozenecké oddělení
 - 6.6. Ortopedické oddělení
 - 6.7. Radiodiagnostické oddělení
 - 6.8. Oddělení ošetrovatelské péče
 - 6.9. Oddělení klinické biochemie
 - 6.10. Rehabilitační oddělení
 - 6.11. Nemocniční lékárna
 - 6.12. LPS (Pohotovostní služba)
 - 6.13. Stížnosti a pochvaly
 - 6.14. Ambulance a komplement
 - 6.15. Vedení zdravotnických úseků
- Tabulka 1 Přehled ošetřených pacientů
- Tabulka 2 Lůžkový fond
- Tabulka 3 Počty lékařů a úvazků

7. **Závěr**

Přílohy:

Inventarizační zpráva

Rozvaha

Výkaz zisku a ztráty

Příloha č. 5 1-12/2018

1. Základní údaje

Název: Nemocnice Slaný

Datum vzniku: 1. ledna 1996

Spisová značka: Pr 1040 vedené u Městského soudu v Praze

Právní forma: Příspěvková organizace

Sídlo: Politických vězňů 576, 274 01 Slaný

Zřizovatel: Město Slaný

Předmět činnosti: Provozování zdravotnického zařízení

IČZ: 22102000

Statutární orgán:

MUDr. Štěpán Votoček, nar. 11. ledna 1971, den vzniku funkce 1. ledna 2018

IČO: 00875295

DIČ: CZ00875295

Bankovní spojení: Komerční banka a.s., Třebízského 1953, Slaný

Číslo účtu: 27-6107220297/0100

IBAN: CZ06 0100 0000 2761 0722 0297

BIC: KOMPBCZPP

Telefon: 312 575 110

Fax: 312 575 171

E-mail: reditelstvi@nemsl.cz

Datová schránka: upjk6nd

Web: www.nemsl.cz

2. Úvod

Nemocnice Slaný je příspěvkovou organizací zřízenou městem Slaný za účelem zabezpečení zdravotnických služeb ve spádové oblasti zaniklé Nemocnice s poliklinikou Slaný, na základě rozhodnutí Referátu zdravotnictví Okresního úřadu Kladno ze dne 28.12.1995, č.j. 526/95/1721-290, kterým se Městu Slaný povoluje provozovat nestátní zdravotnické zařízení Nemocnice Slaný.

2.1. Vymezení činnosti

Hlavním účelem činnosti Nemocnice Slaný, stanoveným zřizovací listinou, je: zabezpečení zdravotní péče; poskytování služeb souvisejících s provozováním zdravotnického zařízení. Předmětem činnosti je: zabezpečení zdravotnických služeb na základě rozhodnutí Okresního úřadu, referátu zdravotnictví ze dne 28.12.1995, č.j. 526/95/1721-290; poskytování zdravotnických služeb v lůžkové části formou ústavní péče; poskytování standardní zdravotní péče pro obyvatele, zejména primární zdravotní péči; poskytování specializované zdravotní a zvláštní zdravotní péče v souladu s registrační listinou; poskytování pohotovostní služby.

Nemocnice Slaný je oprávněna provádět tyto doplňkové činnosti: pronájem nemovitostí nebo pronájem věcí movitých svěřených organizaci k hospodaření, které nepotřebují pro výkon činnosti daný zřizovací listinou; výrobu, obchod a služby neuvedené v přílohách 1 až 3 živnostenského zákona, a to jen obory činností: velkoobchod a maloobchod, skladování, balení zboží, manipulace s nákladem a technické činnosti v dopravě, praní pro domácnost, žehlení a oprava oděvů, bytového textilu a osobního zboží, ubytovací služby; čištění a praní textilu a oděvů; silniční motorovou dopravu – nákladní provozovaná vozidly nebo jízdními soupravami o největší povolené hmotnosti nepřesahující 3,5 tuny, jsou-li určeny k přepravě zvířat nebo věcí; hostinskou činnost.

2.2. Současné postavení Nemocnice Slaný

Význam Nemocnice Slaný v poslední dekádě významně převýšil očekávání, která jsou s městskou nestátní nemocnicí obvykle spojována. Z lokální nemocnice se stala centrem regionálního zdravotnictví a hegemonek lůžkové péče i pro oblasti spádově náležející k jiným

okresům. Především se jedná o Lounsko (Ústecký kraj) a přilehlé části Mělnicka a Rakovnícka, kde došlo buď k redukci, nebo zániku akutních lůžkových oddělení. V současnosti je Nemocnice Slaný spádovým zařízením pro geograficky a územně správně obtížně ohraničitelný region s počtem 100 – 120 000 obyvatel. Počtem 470 zaměstnanců patří patří k největším zaměstnavatelům na Slánsku.

Nárůst spádu se odráží i v nárůstu počtu ošetření. I v roce 2018 pokračoval nárůst ošetřených pacientů z Ústeckého kraje (především okresu Louny) a okresů Mělník a Rakovník. Nemalé procento pak tvoří pacienti sice z okresu Kladno, ale ze spádu Oblastní nemocnice Kladno, část našich pacientů je z Prahy a jiných krajů. Dokladem tohoto trendu je opětovné překročení ambulantního paušálu v roce 2018 vůči referenčnímu roku 2016.

Rok 2018 byl rokem, kdy docházelo celostátně k uzavírání nových rámcových a typových smluv s VZP a prolongaci smluv s ostatními zdravotními pojišťovkami. Nemocnice Slaný čelila v období vyjednávání požadavku na redukci akutních lůžek a posílení lůžek následné péče. Nakonec došlo k dohodě výhodné pro nemocnici, která reflektovala a potvrdila stávající počet reálně provozovaných akutních lůžek a posílila počet lůžek následné péče, která při plánovaném maximálním využívání budou novým zdrojem příjmů nad rámec paušálních úhrad. Smlouva s VZP byla uzavřena na dobu dalších 5 let. Rovněž byla Nemocnici Slaný ze strany VZP nabízena podpora jednodenní chirurgie, ale stávající podmínky jak úhradové, tak medicínské nás prozatím vedly k odmítnutí této nabídky.

Specifickým problémem je postavení Nemocnice Slaný v rámci sítě lůžkových zařízení Středočeského kraje, který dlouhodobě z krajského rozpočtu štedře dotuje provoz svých nemocnic bez ohledu na to, že tím znevýhodňuje regiony, resp. obyvatelstvo spádově patřící pod jiné než krajské nemocnice. Nemocnice Slaný se zapojila do iniciativy Sdružení nemocnic, které si klade za cíl přesvědčit krajskou reprezentaci o nezbytnosti podporovat i jiná akutní lůžková zařízení než vlastněná krajem, neboť poskytování akutní lůžkové péče je veřejnou službou, jejíž nákladnost současné nastavení úhrad zdravotní péče plně nezohledňuje.

2.3. Personální a odborné zajištění

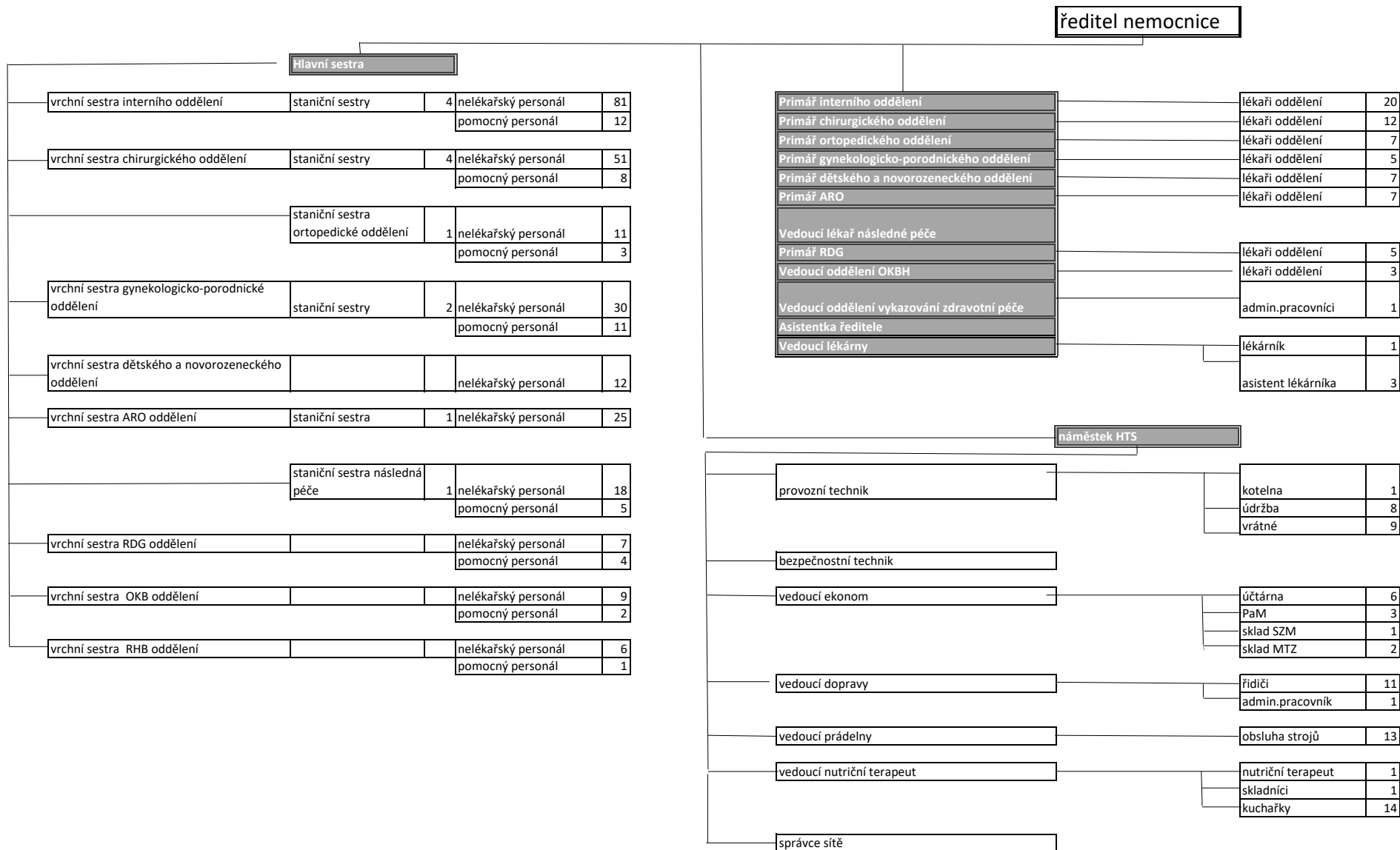
Odborná úroveň a personální zajištění kvalifikovanými lékaři splňuje nebo převyšuje standardní požadavky kladené na jednotlivá oddělení. Všechna oddělení mají udělenou akreditaci na vzdělávání I. nebo II. typu. Dostatek školitelů a školících míst nemocnici umožnil zapojení do rezidenčního programu MZ v rámci specializačního vzdělávání.

Nemocnice Slaný v roce 2018 pokračovala v účasti na rezidenčním programu Ministerstva zdravotnictví a podařilo se jí získat dotaci na postgraduální vzdělání dalších 4 lékařů (interna 1, chirurgie 1, dětské odd. 1, gynekologicko-porodnické oddělení 1); rezidenční místo na chirurgii se bohužel nepodařilo žádným absolventem obsadit. Smyslem rezidenčního programu je významná mzdová úspora; o rozšíření rezidenčního programu na další absolventy usilujeme i v roce 2019. Nemocnice poskytuje prostor k povinným stážím i adeptům všeobecného lékařství, zařazeným do rezidenčního programu ve své odbornosti, kteří se v rámci těchto stáží zapojují do práce především na interním oddělení.

Nemocnice si je vědoma personální devastace ve zdravotnictví způsobené mimo jiné i špatně fungujícím systémem postgraduálního vzdělávání a proto poskytuje podmínky k rychlému odbornému růstu a dosažení specializace včetně zajištění potřebných stáží s podmínkou smluvního závazku následného setrvání specialisty v pracovním poměru v nemocnici po časově definovaný úsek. Podporuje dále účast již kvalifikovaných lékařů na odborných seminářích a kongresech v souladu s programem celoživotního vzdělávání České lékařské komory; totéž se týká i ostatních zdravotníků.

Střední zdravotní personál tvoří většinu zaměstnanců organizace a současně je to skupina čelící největšímu pracovnímu přetížení, což se týká zejména sester pracujících v třísměnném provozu. Nedostatek sester a dalšího středního zdravotního personálu je celostátním problémem, v dnešním měřítku již kritickým. Problém dolehl i na Nemocnici Slaný (která je navíc ohrožena dostupností pražských nemocnic majících prostředky k přeplácní středočeských sester), nicméně se jej daří udržovat na úrovni, která zatím neohrožuje chod jejích oddělení. Spolu s nárůstem spádu a jeho přesahem za hranice kladenského okresu a Středočeského kraje došlo i v roce 2018 k přelivu části sesterského a lékařského personálu z těchto regionů do Nemocnice Slaný. V lednu 2018 proběhlo 10% navýšení platových tarifů a u sester v třísměnném provozu navýšení zvláštního příplatku, jako další stabilizační opatření organizovala nemocnice i v roce 2018 bezplatné zajištění dopravy pro dojíždějící sestry a nabízela další zaměstnanecké benefity. Hlavním personálním problémem v blízké budoucnosti se stane postupný odchod sester v předdůchodovém a důchodovém věku a absence nové generace sester (v celostátním měřítku), která by je nahradila. Příčinou tohoto krizového stavu je souhra dlouhodobě působících negativních okolností, z nichž nejvýznamnější je úpadek středních zdravotních škol a pozdě řešené finanční podhodnocení sesterské profese, které ji učinilo neatraktivní.

2.4. Organizační struktura
Stav k 31.12.2018



2.5. Informační technologie

Od roku 2014 pracuje nemocnice s nemocničním informačním systémem FONS Akord firmy Stapro, jehož zavedení vedlo k postupnému zlepšení a zpřehlednění vedení zdravotnické dokumentace, a především zlepšení účtování a vykazování ambulantních výkonů i hospitalizačních případů v rámci DRG systému. Propojení zdravotnické dokumentace s DRG grouperem v rámci Akordu umožnilo optimalizaci vedení léčby a vyšetřování pacientů ve smyslu možnosti průniku medicínského a ekonomického pohledu, a tedy snížení nákladů a zvýšení výnosů jednotlivých případů díky nárůstu casemixu – hlavního ukazatele výkonu lůžkového zařízení oceňovaného úhradovou vyhláškou postavenou na hodnocení plnění parametrů DRG systému. Tento trend byl patrný i během roku 2018.

V roce 2018 Nemocnice Slaný pokračovala v realizaci dotačních výzev IROP č. 28 a č. 10 z oblasti informačních technologií. V případě výzvy č. 28 (projekt Zavedení nových funkcionalit do informačního systému Nemocnice Slaný) proběhla realizace všech etap (instalace sdíleného úložiště = archiv na elektronickou dokumentaci, softwaru, docházkové agendu, programu snímkování dlouhých kostí, upgrade NISu a další). Realizace výzvy č. 10 (projekt Zvyšování efektivity, transparentnosti a kvality systémů ICT v Nemocnici Slaný) týkající se primárně kybernetické bezpečnosti a obsahující dodávku a implementaci hardwaru a softwaru (routery, switche, wi-fi, controler, korelátor dat = security information and event management, bezpečnostní audit, mailový server...) probíhá dle harmonogramu ve spolupráci s administrátorem, firmou ML Strategy.

V roce 2018 se ukázal jako plně funkční systém eReceptu, který se postupně rozšířil o další funkcionality (možnost přímého zasílání receptu SMS a emailem). Systém je připraven pro chystané zprovoznění eNeschopenky a napojení nemocnice na eHealth systém Středočeského kraje.

Během prvních 5 měsíců roku 2018 probíhala intenzivní příprava na splnění podmínek nařízení Evropského parlamentu a Rady (EU) 2016/679 ze dne 27. dubna 2016 o ochraně fyzických osob v souvislosti se zpracováním osobních údajů a o volném pohybu (GDPR). Nemocnice postupovala v souladu s metodikou Ministerstva zdravotnictví ČR a ke dni 25. 5. 2018 splnila veškeré požadavky včetně proškolení všech zaměstnanců. Pověřencem pro ochranu osobních údajů se stal Pavel Volf.

2.6. Hodnocení kvality péče a bezpečnosti

Od roku 2014 je Nemocnice Slaná držitelem „Certifikátu kvality a bezpečí“ uděleném a platném do 15. 11. 2020. Neustále se snažíme náš systém řízení a minimalizace rizik zdokonalovat a zajistit pacientům maximálně bezpečnou péči. V září 2018 proběhla kontrola odpadového hospodářství ČIŽP, při které nemocnice obstála.

V každoročním hodnocení společností HealthCare Institute (HCI) se v kategorii finančního zdraví Nemocnice Slaný umístila mezi nemocnicemi zřizovanými městy a obcemi celostátně na 2. místě.

3. Výkonnostní ukazatele nemocnice Slaný

Ukazatel	rok 2016	rok 2017	rok 2018	Absolutní rozdíl	Procentuální vyjádření
	1	2	3	(3-2)	%(3/2)
Počet hospitalizovaných- akutní lůžka	10452	9872	10490	618	94
- z tohona JIP	574	723	609	-114	126
Počet hospitalizovaných OOP	236	230	247	17	97
Počet ošetrovacích dnů celkem	71041	63688	66538	2850	90
Počet ambulantních pacientů (URČ)	74182	75435	79639	4204	102
Počet ambulantních vyšetření	293035	301079	334831	33752	103
Počet DRG případů	10095	9602	9995	393	95
Průměrný casemix	0,875	0,916	0,862	-0,05	105
Využití standardních lůžek (%)	59	55	54	-1	93
Využití intenzivních lůžek (%)	74	74	74,5	1	100
Průměrná ošetrovací doba stand.lůžka	4,9	4,8	4,6	-0,20	98
Průměrná ošetrovací doba JIP	3,3	3,3	3	0	100

Počet operací

	2016	2017	2018
Chirurgické oddělení	1147	1115	1262
Ortopedické oddělení	913	875	949
Gynekologicko-porodnické oddělení	1662	1529	1534
Celkem	3722	3519	3745

3.1. Plnění úhradové vyhlášky 2018 - ambulance

kód ZP	UHR_AMB_2018	AMB 2018_OPT	Plnění Kč	Plnění	GAUP_2016	GAUP_2018
111	33 432 345 Kč	32 286 330 Kč	1 146 016 Kč	3,55 %	12 961	13 760
201	1 912 133 Kč	1 843 168 Kč	68 964 Kč	3,74 %	892	961
205	19 687 790 Kč	19 572 454 Kč	115 336 Kč	0,59 %	8 420	8 471
207	2 193 232 Kč	2 089 033 Kč	104 200 Kč	4,99 %	1 008	1 128
211	2 995 965 Kč	2 862 076 Kč	133 889 Kč	4,68 %	1 663	1 844

3.2. Plnění úhradové vyhlášky 2018 - případový paušál

Kód ZP	PP 2018	PP (2016)	PP poměr	CM 2018	CM (2016)	CM poměr	Body 2018	Body (2016)	Body pom.
111	4 878	4 936	98,82 %	4 496,4873	4 763,4061	94,40 %	101 279 089	114 600 690	88,38 %
201	313	247	126,72 %	340,7091	223,7184	152,29 %	6 994 361	4 924 964	142,02 %
205	2 146	2 270	94,54 %	1 650,4134	1 741,1163	94,79 %	36 935 937	39 608 106	93,25 %
207	371	302	122,85 %	373,3610	262,6774	142,14 %	8 355 772	5 342 663	156,40 %
211	571	509	112,18 %	572,6394	447,9491	127,84 %	12 357 170	9 598 993	128,73 %
Celkem	8 279	8 264	100,18 %	7 433,6102	7 438,8673	99,93 %	165 922 329	174 075 416	95,32 %

4. Rozbor hospodaření za rok 2018

4.1. Hospodářský výsledek

Výsledek hospodaření roku 2018 činil 441.814,30 Kč.

Bude vypořádán na vrub rezervního fondu ve výši 441.814,30 Kč

Příspěvek na provoz

- * oprava a údržba ubytovny 326.096 Kč
- * preventivní prohlídky zdravotnického vybavení 1.270.128 Kč
- * oprava vozového parku 679.135 Kč
- * oprava a servis CT 2.730.576 Kč
- * oprava videogastroskopu 181.500 Kč
- * oprava videotelescope 172.820 Kč
- * náhradní díly do zdravotních přístrojů 1.514.709 Kč
- * oprava a údržba nemovitostí (malování) 943.968 Kč
- * preventivní prohlídky RTG 642.671 Kč
- * likvidace odpadů 992.528 Kč
- * úhrada nákladů spojených se specializačním vzděláváním v celkové výši 559.141 Kč
- * přeprava zdravotního personálu 178.920 Kč
- * pojištění odpovědnosti a podnikatelů 1.772.813 Kč

Účelová investiční dotace

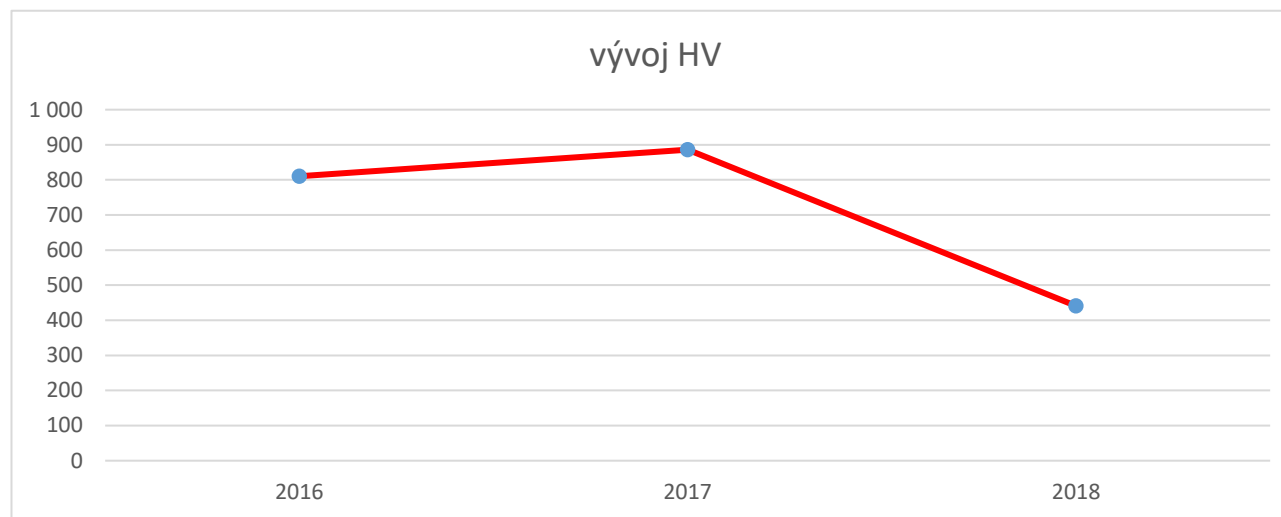
- * nákup VELAS 1470 nm Surgical Diode (přístr. na operace varixů) ve výši 250.000,-Kč
Město Louny

4.2. Porovnání nákladů a výnosů

tis.Kč

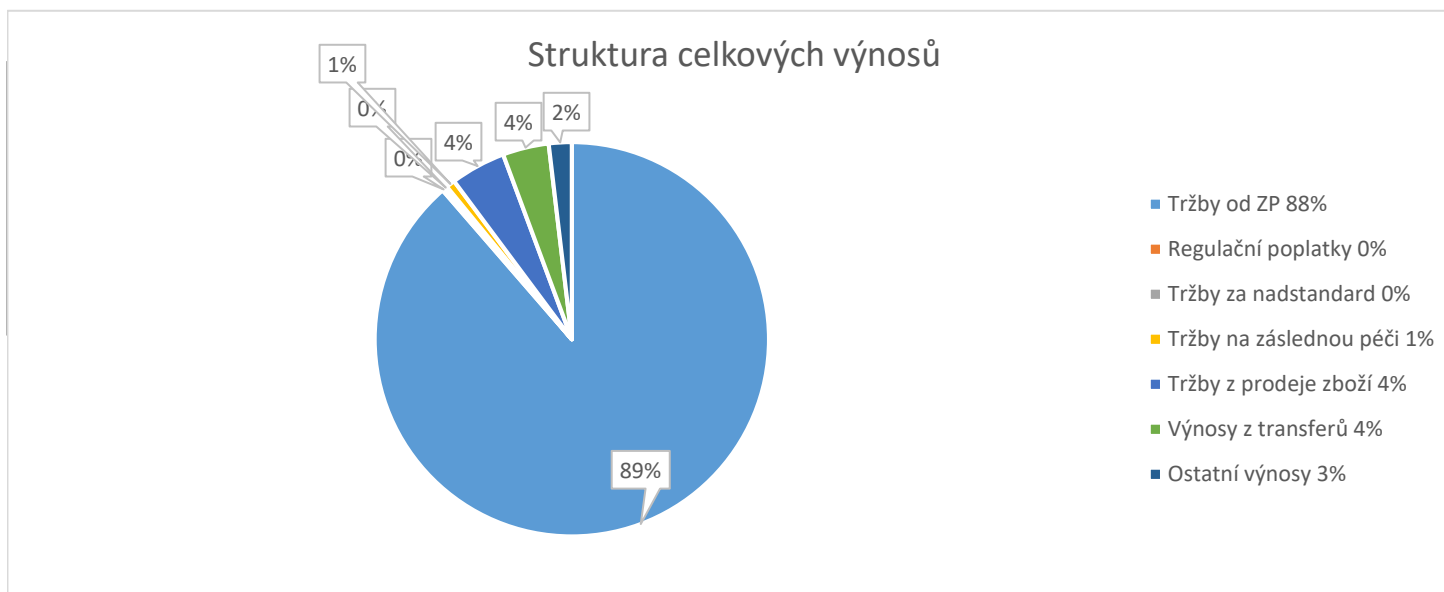
Hlavní ukazatele hospodaření

	2016	2017	2018	Absolutní rozdíl	Procentní vyjádření
	1	2	3	(3-2)	(3/2)
výnosy	337 064	360 865	392 910	32 045	109%
náklady	336 254	359 979	392 469	32 490	109%
nekrytý investiční fond	0	0	0	0	
HV	810	886	441	-445	x



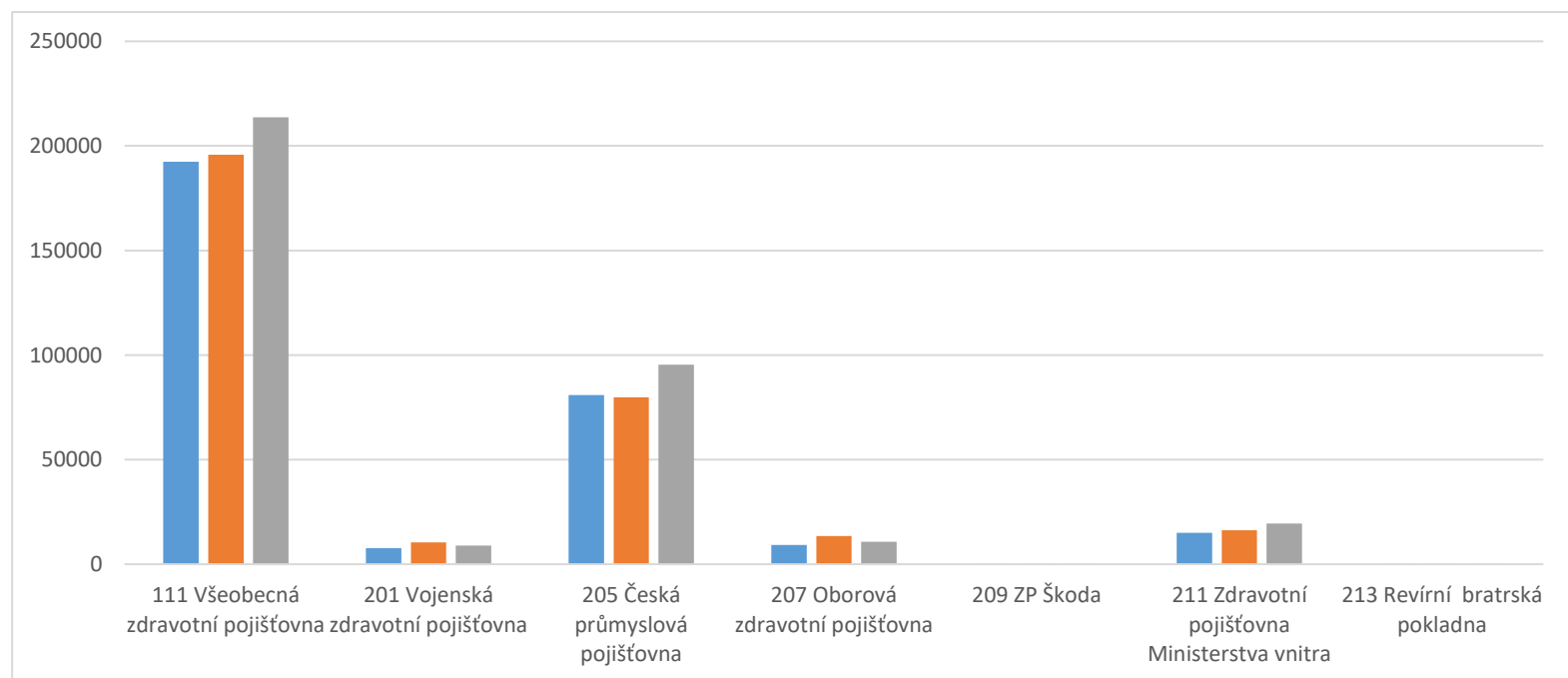
4.3. Výnosy - podstatný vliv

Popis	rok 2016	rok 2017	rok 2018	absolutní rozdíl	procentní vyjádření
	1	2	3	(3-2)	(3/2)
Tržby od ZP	302921	316051	348240	32189	110%
Regulační poplatky	673	712	869	157	122%
Tržby za nadstandard	773	775	884	109	114%
Tržby na záslednou péči	3774	2936	2891	-45	98%
Tržby z prodeje zboží	13227	16025	17768	1743	111%
Výnosy z transferů	2900	13209	14878	1669	113%
Ostatní výnosy	12797	11157	7380	-3777	66%
Celkové výnosy	337065	360865	392910	32045	109%



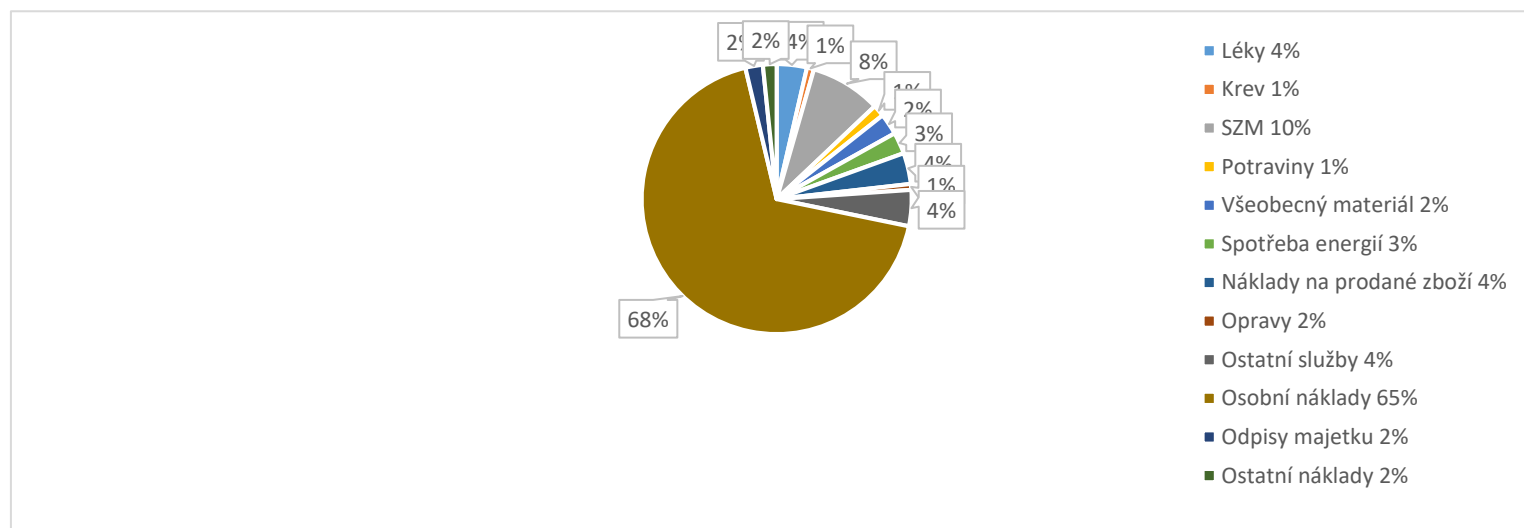
4.4. Výnosy od zdravotních pojišťoven

pojišťovna	v tis	2016	Podíl na celkových výnosech od ZP	2017	Podíl na celkových výnosech od ZP	2018	Podíl na celkových výnosech od ZP
111 Všeobecná zdravotní pojišťovna		192427	63%	195817	62%	213661	61%
201 Vojenská zdravotní pojišťovna		7723	3%	10420	3%	8861	3%
205 Česká průmyslová pojišťovna		80917	26%	79868	25%	95378	27%
207 Oborová zdravotní pojišťovna		9134	3%	13548	4%	10676	3%
209 ZP Škoda		101	0%	21	0%	107	0%
211 Zdravotní pojišťovna Ministerstva vnitra		15009	5%	16261	5%	19396	6%
213 Revírní bratrská pokladna		39	0%	116	0%	161	0%
Celkem		305350		316051		348240	



4.5. Náklady - podstatný vliv

Popis	rok 2016	rok 2017	rok 2018	absolutní rozd	procentní vyjádření
	1	2	3	(3-2)	(3/2)
Léky	13822	13400	14167	767	106%
Krev	3296	3491	3311	-180	95%
SZM	33238	34280	33266	-1014	97%
Potraviny	5587	5145	5576	431	108%
Všeobecný materiál	8901	8434	10030	1596	119%
Spotřeba energií	9352	9591	10104	513	105%
Náklady na prodané zboží	10914	13302	14623	1321	110%
Opravy	5647	6454	2756	-3698	43%
Ostatní služby	17087	15775	16965	1190	108%
Osobní náklady	211023	234293	267045	32752	114%
Odpisy majetku	9517	8703	8205	-498	94%
Ostatní náklady	7870	7111	6421	-690	90%
Celkové náklady	336254	359979	392469	32490	109%



4.6. Čerpání dotací

Účelové dotace

STŘEDOČESKÝ KRAJ - dotace na pohotovost (ev.č. S-0901/ZDR/2018)	1 260 000,00
MZ ČR vzdělávání REZIDENTI (rozhodnutí 1710061/2017/VLP/RM/ROZ-I.) - interna	75 000,00
MZ ČR vzdělávání REZIDENTI (rozhodnutí 1710063/2017/VLP/RM/ROZ-I.) - dětské odd.	275 000,00
MZ ČR vzdělávání REZIDENTI (rozhodnutí 1710060/2017/VLP/RM/ROZ-I.) - chirurgie	300 000,00
MZ ČR vzdělávání REZIDENTI (rozhodnutí 1710062/2017/VLP/RM/ROZ-I.) - ortopedie	250 000,00
MZ ČR - spec.vzděl. ROZH.č.1740017/2017/VLP/A17/ROZ-I. Interna	417 496,00
MZ ČR - spec.vzděl. ROZH.č.1740018/2017/VLP/A17/ROZ-I. Gynekologie	422 351,00
MZ ČR vzdělávání REZIDENTI (rozhodnutí 1830096/2018/VLP/RM/ROZ-I.) - interna	69 186,00
MZ ČR vzdělávání REZIDENTI (rozhodnutí 1830097/2018/VLP/RM/ROZ-I.) - gynekologie	68 737,00
MZ ČR vzdělávání REZIDENTI (rozhodnutí 1830098/2018/VLP/RM/ROZ-I.) - dětské odd.	69 065,00

4.7. Investiční akce v roce 2018

Plynofikace v areálu Nemocnice Slaný

Nejdůležitější investiční akcí roku 2018 je dlouhodobě plánovaná Plynofikace areálu Nemocnice Slaný realizovaná firmou EVČ Pardubice. Stavbu tvoří vybudování tří lokálních teplovodních kotelen o jmenovitých výkonech 180 KW, 900KW a jednoho plynového teplovodního zdroje o jmenovitém výkonu 52 KW pro vytápění a ohřev teplé vody v jednotlivých místech odběrů a vybudování parní plynové kotelny (parní vyvíječ) o výkonu 1.300 kg páry/hod. (947KW) pro technologickou potřebu páry v prádelně a kuchyni jako náhradu za zrušenou centrální parní plynovou kotelnu.

Prostředky z rozpočtu zřizovatele 12827627,-

Vlastní zdroje 98184,-

Výstavba nových pokojů a soc. zařízení v podkroví pavilonu D

Z důvodu zajištění chodu dětského oddělení, došlo k vybudování zázemí pro lékaře-lékařské pokoje, zařízení, sociální zařízení, kuchyňka ve třetím patře pavilonu gynekologie-porodnice-pediatric.

Prostředky z rozpočtu zřizovatele 1960831,-

Vlastní zdroje 36073,-

Výstavba mateřské školky v areálu nemocnice

První polovina roku 2018 byla věnována vybudování zaměstnanecké školky. Jako nejschůdnější a nejekonomičtější se ukázalo převzetí Ministerstvem práce a sociálních věcí dotovaného projektu dvou dětských skupin celkem pro 24 dětí; z dotace Evropského sociálního fondu byla uhrazena část nákladů na vybudování školky a dále z ní byl a bude hrazen veškerý provoz. Školka je umístěna do prostoru přízemí ubytovny, kde byly dle projektu zrekonstruovány dvě stávající bytové jednotky, a je propojena s nemocničním parkem. Provoz školky byl zahájen 1. 6. 2018 a její kapacita byla do konce roku naplněna. Její zřízení se splnilo

účel a projevilo se jako významný motivační moment pro udržení a získání mladých zaměstnanců, resp. zaměstnankyň napříč všemi kategoriemi personálu; ve zdravotnictví pracuje výrazně více žen, které se každodenně potýkají s problémem, jak skloubit svůj profesní a rodinný život.

Dotace stavba 536426,-Kč

Vlastní zdroje 897493,-Kč

Další projekty zrealizované v roce 2018

V březnu 2018 proběhlo výběrové řízení na nového provozovatele nemocničního kiosku, jehož vítězem se stala firma Benda Sport. Díky zadávacím podmínkám a investici a know-how vítěze konkurzu došlo k výraznému zkvalitnění jak využití prostoru kiosku, tak nabídky sortimentu pro pacienty, zaměstnance i návštěvníky nemocnice.

S příznivým ohlasem se setkalo zavedení alternativy racionálního stravování v nabídce nemocniční kuchyně.

Díky pořízení přenosného platebního terminálu se rozšířila se možnost úhrad veškerých platebními kartami v celé nemocnici.

Byl zahájen zkušební provoz elektronického docházkového systému pořízeného v rámci dotačního projektu výzva č. 28, jenž má za cíl zautomatizování prezence zaměstnanců a úbytek administrativy dosud s vedením prezence spojené.

Z důvodu zneužívání průjezdu nemocnicí jakožto zkratky přes město byla zavedena omezující opatření, která splnila svůj účel a omezila průjezd areálem.

V říjnu byla z iniciativy předsedy správní rady Nadačního fondu pro odložené děti Statim Ludvíka Hesse provedena výměna původního babyboxu za klimatizovaný babybox nové generace opatřený náhradním zdrojem energie a napojený mnohonásobně jištěnou signalizací na stálou službu a na mobilní telefony zdravotníků.

4.8. Přehled pořízených investic podle zdrojů

Z vlastních zdrojů	zdravotní technika	1099
	stroje	889
	dopravní prostředky	272
	výpočetní technika	1349
	inventář	0
	stavební	0
	Celkem	3609
Z ostatních zdrojů (dary, příspěvek města)	zdravotní technika	313
	stroje	0
	dopravní prostředky	0
	výpočetní technika	0
	inventář	0
	stavební	0
	celkem	313
Celkem	zdravotní technika	1412
	stroje	889
	dopravní prostředky	272
	výpočetní technika	1349
	inventář	0
	stavební	0
	celkem	3922

4.9. Náklady na opravy a údržbu

opravy stavební	703
opravy a udržování zdrav.techniky	1 358
opravy a udržování dopr.prostředků	679
opravy a udržování ostatní	16

4.10. Pojistné

Organizace má uzavřenou pojistnou smlouvu o pojištění odpovědnosti a pojištění podnikatelů s Českou podnikatelskou pojišťovnou, a.s.

Vozidla určená k provozní činnosti nemocnice jsou pojištěna u pojišťovny Kooperativa a.s. s postupným přechodem na Českou podnikatelskou pojišťovnu, a.s.

Pojistné události v roce 2018

rozbité infuzomaty	15	tis.
Ford Trans. 8S9 3032	13	tis.
VW Transporter 3SM 9195	14	tis.
rozbitý adaptér	13	tis.

4.11. Spotřeba energie

Plyn

	spotřeba v m ³	v tis. Kč
rok 2016	749 420	5 623
rok 2017	687 433	6 046
rok 2018	565 908	5 974

El.energie

	spotřeba v MW	v tis. Kč
rok 2016	1 170	2 833
rok 2017	1 133	2 715
rok 2018	1 249	3 254

Vodné, stočné

	spotřeba v m ³	v tis. Kč
rok 2016	30 011	2 158
rok 2017	28 871	2 102
rok 2018	31 099	2 627

4.12. Doplnková činnost dle jednotlivých okruhů

doplňková činnost	výnosy k 31.12.2018	náklady k 31.12.2018	hospodářský výsledek k 31.12.2018
ubytovna	597	1038	-441
pronájem soukromí lékaři	809	142	668
OLVS	71	70	
prádelna	375	352	23
doprava	328	870	-542
lékárna	17797	16535	1262
kotelna	1008	1051	-44
SZM	28	28	
MTZ	7	6	1
doplňková činnost celkem	21019	20093	926

4.13. Čerpání fondů

Název účtu	R Poč.stav	O Kon.stav
Fond odměn	-1005	-1005
F.rezervní - počáteční stav ze zlepšeného hosp.výsledku	-9150	-9150
F.rezervní - tvorba ze zlepšeného hosp.výsledku		-282
Fond rezervní - převod zůst.z min.roku (finanční dary)	-250	-1125
Fond rezervní - převod zůst.z min.roku (ostatní)		
F.rezervní - tvorba z darů - neúčelové		-250
F.rezervní - použití prostředků z darů - účelové		-12
F.reprodukce majetku - přev.zůstatku z min.roku	-16242	-16242
F.reprod.majetku - tvorba z odpisů DHM a DNM		-6378
F.reprod.majetku - dary		-250
Ostatní investice - čerpání z darů		290
Stavební i ostatní investice - čerpání - posílení zdrojů na opravy		310
Ostatní investice - čerpání z vlastních zdrojů		2976
Ostatní investice - čerpání z dotací		6236

4.14. Čerpání FKSP

v tis. Kč

Zůstatek FKSP k 31.12.18	5 663
Příděl FKSP v roce 2018	3 654
čerpáno	
výdaje na kulturu	38
příspěvek na stravování	434
příspěvek na rekreaci	1 255
příspěvek na dětské tábory	216
příspěvek na péči o zaměstnance	429
sociální výpomoc nenávratná	5
peněžitě dary - refundace	216
FKSP - zlepšení pracovního prostředí	29

4.15. Stav pohledávek a závazků po lhůtě splatnosti

Pohledávky po lhůtě splatnosti

členění			rok 2017	rok 2018	rozdíl
Pohledávky celkem			48644	42724	-5920
z toho	Po lhůtě splatnosti		40	114	73
	v tom	do 30 dnů	25	57	32
		do 60 dnů	1		-1
		do 90 dnů	6	25	19
		do 1 roku	4	9	5
		do 3 let	4	22	18
V soudním nebo exekučním řízení vymáháno					
Částka vymožená soudně nebo v exekučním řízení v daném roce					
Pohledávky evidované v podrozvahové evidenci					

Závazky po lhůtě splatnosti

členění			rok 2017	rok 2018	rozdíl
Závazky celkem			31428	48662	17235
z toho	Po lhůtě splatnosti				
	v tom	do 30 dnů			
		do 60 dnů			
		do 90 dnů			
		do 1 roku			
		do 3 let			

4.16. Finanční a hmotné dary

Finanční dary	
dárce	hodnota daru
Pojišťovna VZP	30 000 Kč
p. Jelen	1 000 Kč
ROCHE s.r.o.	30 000 Kč
TOI TOI, sanitární systémy, s.r.o.	50 000 Kč
Obecně prospěšná společnost Mateřství	40 000 Kč
Město Kralupy nad Vltavou	50 000 Kč
p. Macourek František	13 000 Kč
Ing. Frolík Zbyněk	1 000 000 Kč
Město Louny	100 000 Kč
Celkem	1 314 000 Kč

Věcné dary	
dárce	hodnota daru
Linet spol. s r.o.	658 893 Kč
Nadace Křižovatka	28 000 Kč
p. Nováková Eva	5 500 Kč
Celkem	692 393 Kč

Všem dárcům vřele děkujeme

5. LIDSKÉ ZDROJE

Porovnání - počet zaměstnanců, průměrná mzda

	Průměrný plat vč.dohod		rozdíl r.	Průměrný přepoč.pocet zaměstr		rozdíl r.
	1-12/2017	1-12/2018	2018/2017	1-12/2017	1-12/2018	2018/2017
lékaři	77 533	80 780	3 247	55,53	58,84	3,31
farmaceuti	44 747	61 034	16 287	2,75	1,82	-0,94
všeobecné sestry	35 904	40 572	4 668	158,31	155,54	-2,77
ZP odb.způs.	52 252	42 920	-9 332	9,08	12,89	3,81
ZP spec.způs.	43 354	45 585	2 231	2,41	3,88	1,47
ZP odbor.dohled	19 566	24 133	4 567	87,19	88,14	0,95
THP	25 783	29 880	4 097	24,38	25,73	1,35
Dělničtí a prov.prac.	15 755	17 425	1 670	85,91	86,02	0,11
Celkem	33 808	37 728	3 920	425,56	432,85	7,29

Porovnání - celkové ukazatele

	průměrný tarif	prům.plat+ dohoda	Mzdové náklady	Zákon.soc. pojištění	FKSP+ ost.soc.náklady	CELKEM osobní náklady	prům.evid. počet zaměst.	počet zam. k 31.12.
1-12/2017	20 160	33 808	172 677 904	57 208 240	227 500	57 435 740	425,56	470
1-12/2018	22 520	37 728	196 816 602	65 225 641	206 900	65 225 641	437,726	482
Index r.2018/2017	2360	3920	24 138 698	8 017 401	-20 600	7 789 901	12,166	12

Počet zaměstnanců dle kategorií

	2017		2018	
	fyzické osob	ppep	fyzické osoby	ppep
lékaři	71	57,425	76	57,425
farmaceuti	1	1	2	2
všeobecné sestry a porodní asistentky	160	157,131	169	161,195
ostatní ZP nelékaři	21	11,3	21	13,1
fyzioterapeut	5	1,875	6	2,875
biomedicínský ing.	1	1	1	1
ZP pod dohledem	94	89,489	91	88,14
THP	25	24,75	28	26,95
dělníci	92	90,175	88	84,3
Celkem	470	434,145	482	436,985

Meziroční srovnání průměrného platu zaměstnanců dle kategorií v letech 2017/2018

Skutečnost průměr MP/pracovníka	2017	ppep	2018	ppep	absolutní změna	změna v %
lékaři	64860	57,425	68096	57,425	3236	5%
farmaceuti	71110	1	61067	2	-10043	-14%
všeobecné sestry a porodní asistentky	35232	157,131	40590	161,195	5358	15%
ostatní ZP nelékaři	32683	11,3	36187	13,1	3504	11%
fyzioterapeut	37791	1,875	38329	2,875	538	1%
biomedicínský ing.	47179	1	54917	1	7738	16%
ZP pod dohledem	19132	89,489	22173	88,14	3041	16%
THP	24911	24,75	27826	26,95	2915	12%
dělníci	14725	90,175	16495	84,3	1770	12%
	20160	434,145	22520	436,985	2360	12%

6. Léčebná a preventivní péče

6.1. Interní oddělení

Interní oddělení je akreditovaným pracovištěm II. typu, do 31. 12. 2018 disponující 90 lůžky akutní péče (z toho 7 telemetricky monitorovanými, reálně sloužícími jako intermediární) rozdělenými do 3 stanic, a 9 intenzivními lůžky na Jednotce intenzivní a metabolické péče, zajištěnými 4 ventilátory, možností hemoeliminace, flexibilní bronchoskopie, dočasné kardiostimulace a kompletní parenterální výživy.

Personálně je oddělení zajištěno lékařským týmem většinou víceatestovaných internistů, kteří jsou zároveň držiteli základních odborností vnitřního lékařství (specializovanou způsobilost lékařů v oboru vnitřní lékařství dokumentuje Tabulka 3, ostatní specializace lékařů interny jsou: kardiologie 2x, diabetologie 2x, endokrinologie 1x, revmatologie 1x, intenzivní medicína 1x, nefrologie 1x, gastroenterologie 1x, angiologie 1x, hematologie 1x, klinická výživa a intenzivní metabolická péče 1x, infekční lékařství 1x). Rok 2018 byl nicméně poznamenán personálními změnami, z oddělení odešli (případně přešli na jiné místo v rámci nemocnice – konkrétně pozici ředitele) dva zkušení lékaři, což vedlo k nutnosti změny organizace práce. Na druhou stranu byli přijati lékaři noví a omlazený kolektiv pokračuje v kvalitní práci a kontinuálním vzdělávání.

Interní oddělení zajišťuje nepřetržitý provoz příjmové ambulance, dále provozuje ambulance všeobecnou, kardiologickou včetně poradny pro srdeční selhání, gastroenterologickou (akreditace I. typu), nutriční, nefrologickou, revmatologickou (akreditace I. typu), diabetologickou (akreditace I. typu), hematologickou, angiologickou, echokardiografickou (včetně transesofageální echokardiografie) a ambulanci funkční diagnostiky (ergometrie, spirometrie, holterovské monitorování). Interní oddělení je těsně navázáno na vyšší pražská pracoviště, především na Nemocnici na Homolce a Všeobecnou fakultní nemocnici Karlovo náměstí, s nimiž je propojeno i personálně, dále pak na Ústřední vojenskou nemocnici, Fakultní nemocnici Motol a IKEM.

S narůstajícím obratem pacientů, především mimoregionálních, došlo v roce 2018 k dalšímu zkrácení průměrné doby hospitalizace. Dále plánujeme rozšíření péče o pacienty závislé na enterální a parenterální výživě, rozšíření zavádění žilních přístupů (PICC, porty, permcathy). V rámci revmatologické a gastroenterologické odbornosti budeme v budoucnu usilovat o získání statutu centra biologické léčby.

6.2. Chirurgické oddělení

Chirurgické oddělení je akreditovaným pracovištěm II. typu. V roce 2018 disponovalo 62 akutními lůžky rozdělenými do 2 stanic (elektivní chirurgie a septická chirurgie) a 6 intenzivními lůžky na multioborové Jednotce intenzivní péče, která slouží i ortopedickému a gynekologickému oddělení. Dále disponuje 3 operačními sály – supersterilním sálem sloužícím pro ortopedické a traumatologické výkony (cca 1 000/2018), sálem pro elektivní a akutní chirurgii (cca 1 100/2018) a zákrokovým sálem (cca 800/2018). Sály jsou osazeny anesteziologickou a monitorovací technikou, endoskopickými sestavami a C-ramenem. Chirurgie provádí celé spektrum elektivních a akutních chirurgických výkonů včetně laparoskopických operací, zabývá se především operacemi trávicího traktu, operacemi cév, traumatologií a omezeným spektrem ORL a urologických výkonů. Dostatečné personální zajištění lékaři dokumentuje Tabulka 3. Chirurgické oddělení provozuje všeobecnou ambulanci, která slouží jako 24hodinová chirurgická služba pro celou spádovou oblast a denně ošetří 80 – 120 pacientů. Dále pak provozuje specializované ambulance – příjmovou, úrazovou, mammologickou, onkologickou, urologickou, onkochirurgickou a cévní. Pod chirurgické oddělení organizačně spadá i endoskopická ambulance, která je však pro svůj mezioborový přesah, kapacitu a potenciál částečně chápána jako samostatné oddělení.

Endoskopická ambulance je gastroenterologickým pracovištěm s akreditací I. typu. Funguje jako komplement organizačně začleněný pod chirurgický primariát, personálně je zajištěno 6 lékaři z interního a chirurgického oddělení majícími buď atestaci z gastroenterologie nebo funkční licenci k provádění endoskopických výkonů. Endoskopické oddělení zajišťuje 24hodinovou službu, slouží jako superkonziliární pracoviště pro další 2 ambulanci endoskopická pracoviště (Kralupy, Louny). Rutinně provádí endoskopii horní i dolní části trávicího traktu, akutní stavění krvácení, polypektomii, endoskopickou mukózní resekci a submukózní disekci, implantuje perkutánní endoskopické gastrostomie. Je centrem Screeningu kolorektálního karcinomu v rámci národního programu.

Díky rostoucí osvětě populace očekáváme další nárůst screeningových koloskopí v rámci národního programu prevence kolorektálního karcinomu a s tím související zapojení dalších lékařů do činnosti endoskopie. V následující etapě počítáme se zavedením dilatací stenóz trávicího traktu a argon plasma koagulace do spektra terapeutických metod a s ohledem na stále se stupňujícími požadavky na diagnostiku nádorů trávicího traktu se zavedením endosonografie do spektra vyšetřovacích metod.

Vzhledem k pokračujícímu narůstajícímu objemu chirurgické ambulantní péče se stávající prostorová kapacita jeví jako nedostatečná. V následujících letech budeme nepochybně řešit

nutnost vybudování nového ambulantního traktu s minimálně třemi akutními ambulancemi pro všeobecnou chirurgii se 6 – 8 expektačními lůžky včetně lůžek pro ambulantní endoskopické pacienty. Stavebně počítáme s řešením v rámci plánování vybudování emergency, na čemž závisí i plánovaný rozvoj jednodenní chirurgie. Dále počítáme s rozšířením mammární a cévní operativy.

6.3. Anesteziologicko-resuscitační oddělení

ARO je akreditovaným pracovištěm I. typu. Zajišťuje pro spádovou oblast resuscitační a intenzivní péči na 5 plně vybavených lůžkách určených k léčbě a ošetřování nemocných s ohrožením nebo selháním vitálních funkcí, u nichž je nutno tyto funkce nahrazovat nebo podporovat. Dále zajišťuje anestezii na operačních sálech a při invazivních výkonech, perioperační konziliární péči, provozuje anesteziologickou ambulanci a ambulanci bolesti. Anesteziologická ambulance zajišťuje především anesteziologické vyšetření před operačním výkonem v anestézii, po domluvě s pacientem se rozhoduje o typu anestézie, doplňují se vhodná vyšetření a medikace k optimalizaci perioperační a pooperační péče. *Ambulance bolesti* je určena pro pacienty s chronickou bolestí též s možností využití akupunktury. Lékaři ambulance bolesti poskytují konziliární služby pro celou nemocnici v rámci své odbornosti. Personálně je oddělení stran lékařů plně zajištěno týmem lékařů se specializovanou způsobilostí v oboru anesteziologie a intenzivní medicína – viz Tabulka 3.; provoz oddělení odpovídá personálnímu a technickému vybavení podle požadavků odborné společnosti i počtem výkonů v anestézii a počtem přijatých nemocných za rok splňuje opakovaně kritéria akreditace I. stupně ČSARIM.

Oddělení se dále rozvíjí - na lůžkovém oddělení plánujeme pořízení modulu k monitoraci EEG a pořízení UZV přístroje, neboť sonografie se stává dynamickou součástí běžného fyzikálního vyšetření u kriticky nemocných pacientů spoluurčující diagnostický, rozhodovací a léčebný algoritmus. Zároveň UZV najde využití v anestézii pro rozšíření spektra sonograficky navigovaných blokády. V rámci anestézie budeme nadále usilovat o monitoraci úrovně hloubky svalové relaxace dle doporučení společnosti ČSARIM a o hodnocení úrovně hloubky celkové anestézie metodou modulu BIS.

6.4. Gynekologicko-porodnické oddělení

Gynekologicko–porodnické oddělení je akreditovaným pracovištěm I. typu. Gynekologické oddělení disponuje 23 lůžky, porodnice a oddělení šestinedělí 19 lůžky; díky rekonstrukci z dotace fondů IROP v minulých letech se jedná o nejmodernější oddělení nemocnice. V roce 2018 se podařilo za přispění financí z městského rozpočtu dokončit poslední etapu rekonstrukce nejvyššího patra pavilonu, kde vznikly nové lékařské pokoje pro lékaře dětského oddělení. Rekonstrukce zahrnovala i výměnu zbývajících oken za plastová a nezbytné opravy již dříve vybudovaných lékařských pokojů pro gynekology.

Personálně je oddělení plně zajištěno – viz Tabulka 3. Průměrný počet porodů se stále pohybuje kolem 700 ročně. I v roce 2018 se podařilo udržet počet císařských řezů na 19 % (oproti celostátnímu průměru 24 %). Porodnice je vyhledávaná rodičkami nejen ze širšího spádu, ale i mimoregionálními, především z Lounska, Žatecka a Prahy. Naším cílem je dosáhnout počtu 800 – 1 000 porodů ročně, který je kapacita porodnice s to bez problémů zvládnout. Spolu s Nadací Mateřství zajišťujeme předporodní kurzy pro budoucí rodiče spojené s prohlídkou porodních sálů, ve spolupráci s Fit studio Jitka pořádáme pravidelné cvičení pro těhotné vedení porodní asistentkou, která nově působí i jako laktační poradkyně. Porodnici hodláme nadále prezentovat jako přátelskou, rodinnou, ovšem s perfektní odbornou zdravotní úrovní, která zajistí bezpečný porod. Propagaci porodnice zajišťujeme i pomocí facebookové skupiny Slánská porodnice, kde máme více než 1600 členů.

V roce 2017 bylo provedeno 1 063 malých výkonů a 503 velkých operací. Na gynekologickém oddělení provádíme široké spektrum hysteroskopických, laparoskopických, vaginálních i laparotomických operací. Narůstá počet urogynekologických výkonů – především zavádění miniinvazivních TOT pásek. Operační sál dlouhodobě využívají i spolupracující externí gynekologové, kteří se zde věnují svým pacientkám z ambulancí v rámci klinických dnů.

Ambulantní péče je zajišťována ve všeobecné gynekologické ambulanci, poradně pro rizikové těhotné, urogynekologické ambulanci a dětské gynekologické ambulanci. Stále narůstá zájem o prvotrimestrální screeniny a superkonziliární ultrazvuky v graviditě. I v roce 2018 došlo k rozšíření ordinačních hodin, přijíždějí pacientky až z Litvínova, Mostu, Kralup nad Vltavou, Kladna i Prahy. Tato ultrazvuková vyšetření mohou provádět pouze certifikovaní lékaři, licence z FMF London je nutné každý rok opakovaně obhájit na našem pracovišti jsou momentálně 4 certifikovaní lékaři, 2 další se na certifikaci intenzivně připravují. Mimo pravidelné účasti našich lékařů na řadě celostátních kongresů a konferencí pořádáme i vlastní semináře, kde vystupují

lékaři, sestry i porodní asistentky s odbornými příspěvky. Tyto semináře jsou akreditovanými akcemi České lékařské komory pro celoživotní vzdělávání lékařů.

V roce 2018 do vybavení porodnice a gynekologického oddělení přispěla nemocnice i Nadace Mateřství zakoupením pomůcek pro kojení, rehabilitaci po porodu, resuscitátor novorozence - Neo puff na porodním sále. V roce 2019 bude nutné pořídit nový ultrazvukový přístroj na superkonziliární a prvotrimestrální screeningová vyšetření. Stávající přístroj, který byl před 8 lety pořízen za přispění financí z IROP je v havarijním stavu. Výhledově bude nutné řešit i zakoupení nové věže na provádění laparoskopických výkonů.

6.5. Dětské oddělení a novorozenecké oddělení

Dětské oddělení a novorozenecké oddělení je akreditovaným pracovištěm I. typu, dětská část disponuje 20 lůžky, novorozenecká 14 lůžky; organizačně se jedná o dvě samostatné stanice. Oddělení zajišťuje péči od novorozeneckého věku do 18 let, dále zajišťuje observaci dětských pacientů po úrazech ve spolupráci s chirurgií a hospitalizaci po ORL výkonech. 1. 1. 2018 se stala primářkou oddělení MUDr. Iveta Treutnerová. Její nástup splnil očekávání ve smyslu rozšíření spektra péče o dětské pacienty, především omezení počtu překladů na jiná pracoviště u respiračních, močových a gastrointestinálních infekcí vyžadujících parenterální léčbu. Na oddělení velkých dětí a kojenců se rozšířilo spektrum ošetřených pacientů, na oddělení novorozenců je kladen větší důraz na nejnovější poznatky ohledně kojení a péče o novorozence, prohlubuje se erudice zdravotnického personálu, což umožnilo oproti předchozím letům ponechat zde i několik nedonošených novorozenců.

Personální zajištění dokumentuje Tabulka 3, kromě specializované způsobilosti v oboru dětské lékařství u všech atestovaných lékařů disponuje tým atestovaným dětským gastroenterologem s nutriční licenci, atestovaným lékařem v oboru dětská neurologie a atestovaným lékařem v oboru alergologie a klinická imunologie.

Dětské oddělení se snaží o další stabilizaci personální politiky na oddělení. Nejdůležitější akvizicí na pozici lékařů je nástup dvouatestované lékařky MUDr. Zdenky Zasadilové od září 2018, MUDr. Zasadilová je bývalá dlouholetá primářka na dětského oddělení nemocnice v Žatci, na našem oddělení obsadila pozici zástupkyně primáře. S osobou MUDr. Zasadilové k nám přišla i posila pro obor nefrologie, kterému se desetiletí věnuje, jsou rozšířeny ordinace hodiny v nefrologické ambulanci. Na porodnici začala MUDr. Zasadilová provádět ultrazvukové vyšetření ledvin a močového měchýře u novorozenců v rámci novorozeneckého

screeningu. Dále byly též přijaty 2 nové lékařky absolventky, jedna sekundární lékařka získala v rámci atestačního vzdělávání odbornou způsobilost (kmen) v oboru pediatrie a je s ní počítáno do specializačního vzdělávání v oboru dětská neurologie. Na pozici zdravotních sester do našeho týmu přišla 1 zdravotní sestra z interny a na novorozenecké oddělení nastoupily 2 plně erudované zdravotní sestry v péči o novorozence (dlouhá léta pracovaly na porodnicích v Lounech a v Žatci).

S ohledem na výše popsany zamýšlený posun lůžkové péče směrem k akutnějším stavům plánujeme zavedení intermediární péče pro dětské pacienty vyžadující monitoraci (po epileptických paroxysmech, při těžších respiračních infekcích, febrilních křečích, při poúrazových stavech). S přihlédnutím ke specializaci nové primářky budeme usilovat o nasmlouvání odbornosti dětská gastroenterologie a hepatologie a otevření dětské gastroenterologické a nutriční ambulance včetně rozšíření endoskopií na dětské pacienty. Dále se pak vzhledem k poptávce ze strany pacientů chystáme rozšířit ordinační hodiny stávajících ambulančí, především alergologické.

Dlouhodobě je řešena otázka LPS (lékařské pohotovostní služby) pro dětské pacienty, s pomocí bývalého primáře MUDr. Doubravského a MUDr. Bílkové byla v druhé polovině roku 2018 zajištěna v určené hodiny od pátku do neděle každý týden včetně svátků.

6.6. Ortopedické oddělení

Ortopedické oddělení je akreditovaným pracovištěm I. typu. Disponuje 25 akutními lůžky a využívá 3 lůžka mezioborové JIP chirurgických oborů. Personální zajištění lékařů dokumentuje Tabulka 3, oddělení navíc zaměstnává několik externích specialistů a spolupracuje s řadou ortopedických ambulančí v širším regionu a v Praze, odkud se rekrutují pacienti k elektivním operacím, zejména k náhradám kolenních a kyčelních kloubů.

V roce 2018 provedlo 980 operací, z toho 120 artroskopických výkonů. Přes polovinu pacientů tvoří operovaní s úrazy a následky úrazů končetinového skeletu, další velkou skupinu tvoří pacienti podstupující náhradu kyčelního nebo kolenního kloubu – ti přicházejí i z jiných částí republiky. Kromě již zmíněných operačních výkonů provádí oddělení artroskopické výkony, výkony pro degenerativní a vrozené vady zápěstí, ruky a přednoží. Maximálně vytižená je ortopedická ambulance. Vzrůstající trend má počet klinických a ultrazvukových vyšetření novorozenců k odhalení vrozené luxace kyčelních kloubů. Dále se rozvíjí spolupráce s pracovišti poskytujícími vysoce specializovanou ortopedickou péči – s

klinikami ÚVN Praha, nemocnicí Na Homolce, klinikou chirurgie ruky ve Vysokém nad Jizerou.

K pokrytí požadavků neustále se zvětšující spádové oblasti považujeme nadále za nutné navýšení lůžkového fondu o 6 – 8 lůžek, a to především pro potřeby krátkodobých výkonů a jednodenní chirurgie, dále pak vybudování pokoje intenzivní pooperační péče z důvodu nedostatečné kapacity multioborové JIP chirurgických oborů a zřízení 2 – 3 lůžek septické ortopedie vzhledem k rostoucímu počtu operací aloplastik provázených nárůstem zánětlivých komplikací. Částečně se podařilo toto vyřešit zřízením jednoho pooperačního monitorovaného observačního lůžka. Nadále trvá relativně neodkladná potřeba k navýšení počtu operačních dnů, resp. cca 2-3 denního využití zatím neexistujícího multioborového operačního sálu pro potřeby akutní úrazové operativy. Dalším cílem je zlepšení rehabilitační péče jak u TEP, tak u úrazových pacientů. Existence navazující lůžkové rehabilitační péče by přinesla zkrácení doby hospitalizace u aloplastik a větších operačních úrazových operací. Zvýšení kapacity následné péče by stejným způsobem umožnilo zkrátit dobu hospitalizace zejména u seniorů po zlomeninách proximálního femuru. Stále se upíráme k možnosti vybudování urgentního příjmu se zřízením druhé plnohodnotné úrazové ambulance v rámci emergency. Další možnosti rozvoje v příštích letech vidíme (opět s ohledem na narůstající požadavky) v navýšení počtu plánované artroskopické operativy, operativy ruky a nohy.

6.7. Radiodiagnostické oddělení

RDG oddělení Nemocnice Slaný je akreditovaným pracovištěm I. typu, zajišťuje diagnostické i některé léčebné výkony pro spádovou oblast, nemocnici, ambulantní specialisty a praktické lékaře, na vyšetření přicházejí i pacienti ze vzdálenějších regionů. Jedná se o skiagrafií, skiaskopii, počítačovou tomografii a ultrazvuk včetně vyšetření cév. Na oddělení se rovněž provádějí i složitější intervenční výkony jako obstruktory nervových kořenů bederní páteře (PRT), drenáže abscesů a biopsie. V roce 2018 bylo provedeno 34 848 skiagrafií (RTG), 5 413 CT a 14 060 ultrazvukových výkonů včetně intervenčních výkonů, skiaskopii bylo 118, ostatních intervenčních výkonů 103. V rámci e-PACSu komunikuje RDG oddělení s většinou nemocnic a poliklinik v ČR. Provoz oddělení včetně lékařské služby je nepřetržitý. Personální zajištění lékaři dokumentuje Tabulka 3, další lékaři externisté se podílejí na službách. Početní stav radiologických asistentů je nutno v krátkém horizontu navýšit. Pracovníci oddělení se i nadále

zúčastňují školení, seminářů v rámci kontinuálního vzdělávání. Kontrolní činnost je zaměřena na efektivitu provozu, výkonnost, materiální úspory, kvalitu práce a etiku.

Na přelomu roku 2017 a 2018 vrchní radiologický asistent Bc. Tomáš Dušek upravil protokoly iterativní rekonstrukce s dalším významným snížením dávky. V příštím roce je nutno optimálně upravit servisní smlouvy, hlavně na CT. V krátkém časovém horizontu je nutno uvažovat o obměně technologie. Jedná se o čtečku nepřímé digitalizace včetně kazet, která byla instalována v roce 2006. Dále výhledově do 1 roku je nutno uvažovat o obměně CT přístroje. Monitory hlavní diagnostické konzole prošly kontrolou v přijatelném stavu. Sklopná stěna t.č. funguje. Na skiografii a skiaskopii jsou poruchy častější. Největším zamýšleným projektem je vyvolání jednání o pořízení magnetické rezonance, bez níž si lze těžko v horizontu 5 až 10 let představit provoz nemocnice naší velikosti.

6.8. Oddělení ošetrovatelské péče

OOP disponovalo v roce 2018 40 lůžky následné péče a 5 lůžky sociální péče, na oddělení bylo v roce 2018 hospitalizováno 247 pacientů. Personální zajištění dokumentuje Tabulka 3. Na oddělení je 24 hodin denně dostupná multioborová konziliární péče, přes den rehabilitační péče prováděná fyzioterapeutkami, probíhá nácvik mobility s chodítky a francouzskými holemi a též samoobsluhy, aby se část pacientů mohla vrátit do domácího prostředí. Oddělení je zapojeno do programu ošetřování chronických ran, defektů a dekubitů. Při péči o pacienty je dbáno na individuální přístup a přiblížení se domácímu prostředí vzhledem k dlouhodobému charakteru hospitalizací. Plánovanou nadstavbou péče je zvýšení podílu ergoterapie. V roce 2019 proběhne dle dohody s VZP a dalšími ZP navýšení počtu lůžek následné péče o 20.

Ke zlepšení obslužnosti oddělení bude v roce 2019 provedena z vnějších důvodů odložená přestavba výtahu s větší kapacitou a komfortnějším přepravováním pacientů na lůžku.

6.9. Oddělení klinické biochemie

OKB poskytuje široké spektrum vyšetřovacích metod, její provoz je nepřetržitý. Průběžně dochází k modernizaci přístrojového vybavení a ruku v ruce s tím k automatizaci provozu. V roce 2018 byla zakoupena a uvedena do provozu nová nechlazená centrifuga Eppendorf 7201. V průběhu roku byly nastaveny limity finančních nákladů pro nákup reagentů, spotřebního materiálu a dezinfekčních prostředků.

Personálně je oddělení v současnosti plně zajištěno kvalifikovanými laboranty v čele s vedoucí inženýrkou, součástí OKB je hematologická ambulance. Na začátku roku náš kolektiv posílila zkušená laborantka s biochemickou atestací, která v laboratoři již dříve pracovala. V listopadu odešla na mateřskou dovolenou jedna sloužící laborantka.

Laboratoř během roku opět absolvovala jednotlivé plánované cykly Externí kontroly kvality s 95-100% úspěšností.

OKB spolupracuje s Hematologicko-transfuzním oddělením kladenské nemocnice a organizuje odběry krve pro dárce ze slánského regionu 1 – 2x měsíčně. OKB zajišťuje suplementaci lůžkových oddělení krevními deriváty. Dále spolupracuje s laboratoří CityLab při zpracování a odesílání biologického materiálu k metodám, jež samo neprovádí. Zaznamenali jsme další nárůst výkonů ve srovnání s rokem 2017.

6.10. Rehabilitační oddělení

Rehabilitační oddělení je nelůžkové, fyzioterapeuti zajišťují odbornou rehabilitační péči pacientům hospitalizovaným na lůžkách akutní, intenzivní i následné péče a ambulantním pacientům. V ambulantní péči jsou poskytovány procedury fyzikální terapie – elektroléčba, vodoléčba, mechanoterapie, cvičení na přístrojích a cvičení s pomůckami. Po doporučení lékařem mohou pacienti absolvovat ošetření laserem pro regeneraci tkáně, zlepšení hojení jizev, zmírnění bolesti nebo snížení otoku a zánětu. Oddělení nemá vlastního rehabilitačního lékaře, rehabilitační ambulanci provozuje externista.

Rehabilitační oddělení jakožto komplement se jeví při stále narůstajícím spektru a počtu pacientů vyžadujících plnohodnotnou rehabilitační péči jakožto nedostatečné – záměr zřízení lůžkového rehabilitačního oddělení je vizí do následujících let. Budeme zintenzivňovat rehabilitaci u lůžek jiných oddělení, v ambulantním provozu plánujeme zavedení Vojtovy metody a lymfodrenáže. V balneologickém úseku je plánována v rámci rekonstrukce výměna vířivých van, dále je s ohledem na nárůst ortopedických diagnóz v plánu navýšení počtu motorových dlah.

6.11. Nemocniční lékárna

Nemocniční lékárna obstála i v roce 2018 v konkurenci lékárenských řetězců, podařilo se získat druhého farmaceuta a lékárnu aktivně zapojit do lékové politiky nemocnice.

6.12. LPS (lékařská pohotovostní služba)

Na bedrech nemocnice leželo i v roce 2018 zajištění LPS (pohotovostní služby prvního kontaktu mimo ordinální dobu praktických lékařů), tedy služby, která by měla být primárně záležitostí a povinností praktických lékařů (nemocnice současně zajišťuje ústavní pohotovostní službu na vlastních odděleních). Financování LPS v roce 2018 probíhalo s využitím dotace 1 260 000 Kč od Středočeského kraje, která byla využita na mzdy sloužících lékařů a sester.

6.13. Stížnosti, pochvaly, prezentace nemocnice

Stejně jako v minulých letech byla v roce 2017 péče v Nemocnici Slaný hodnocena pacienty a jejich rodinami především pochvalně, ale nevyhnuli jsme se ani několika stížnostem, které byly vyřešeny po vzájemné komunikaci a argumentaci smírně. Během roku probíhalo řešení soudních kauz z minulosti.

V průběhu roku 2018 pořádala nemocnice dvě edukační akce pro veřejnost v květnu „Den zdraví“ a v listopadu „Stop dekubitům“.

Během roku 2018 došlo k aktualizaci webových stránek nemocnice a k aktivní komunikaci s veřejností prostřednictvím facebookové stránky.

6.14. Ambulance a komplement

Ambulance

Interní příjmová ambulance
Kardiologická ambulance
Endokrinologická ambulance
Diabetologická ambulance
Interní cévní ambulance
Nefrologická ambulance
Revmatologická ambulance
Gastroenterologická ambulance + hepatologická poradna
Ambulance funkční diagnostiky
Všeobecná chirurgická ambulance
Chirurgická cévní ambulance
Poradna pro onemocnění prsu
Poradna pro stomiky
Onkologická ambulance
Endoskopická - gastroenterologická
Traumatologická ambulance
Ortopedická ambulance

Dětské kyčle - pouze screening
Všeobecná gynekologická ambulance
Urogynekologická ambulance
Poradna pro rizikové těhotenství
Gynekologicko-onkologická prevence
Ambulance dětské gynekologie
Dětská alergologická ambulance
Dětská neurologická ambulance
Nefrologická a kožní ambulance
Poradna pro rizikové novorozence
Dětská endokrinologická ambulance
Anesteziologická ambulance
Akupunktura
Ambulance pro léčbu bolesti
Hematologická ambulance
LPS

Komplement

OKB
RDG, ultrazvuk, CT
Rehabilitace

6.15. Vedení zdravotnických úseků k 31.12.2018

Oddělení	primář, vedoucí pracovník	Vrchní (vedoucí) sestra
Interna	MUDr. Čermák	Ing. Krejčová
Chirurgie	MUDr. Šimák	Landová
Ortopedie	MUDr. Heřman	Böhmová
ARO	MUDr. Dvořák	Humlová
Gyn. - porodnické	MUDr. Matoušková	Čechová
Dětské	MUDr. Treutnerová	Janáčková
OOP	MUDr. Dragoun	Beznosková
RDG	MUDr. Votýpka - Pecha	Bc. Dušek
OKB	Ing. Moravcová	Mgr. Halámková
RHB		Bc. Štorková
Lékárna	PharmDr. Frendlová	

Tabulka 1 – Přehled ošetřených nespádových/všech pacientů dle PSČ

Ošetření nespádoví pacienti				
	2015	2016	2017	2018
Okres Rakovník	1 716	1 878	2 000	2 360
Okres Mělník	7 288	7 613	8 580	9 612
Ústecký kraj	9 085	9 642	10 854	11 029
(z něj okres Louny)	7 878	8 248	9 363	10 933
Všichni ošetření pacienti			144 068	149 363

Tabulka 2 – Lůžkový fond Nemocnice Slaný

	Akutní lůžka	Intenzivní lůžka	Celkem
Interní oddělení	90	9	99
Chirurgické oddělení	62	6	68
ARO		5	5
Ortopedické oddělení	26		26
Dětské oddělení	20		20
Novorozenecké oddělení	14		14
Gyn.–porodnické odd.	42		GYN 23 POR 19
Odd. následné péče			40
Akutní lůžka celkem	274		274
Následná péče	40		40
Celkem lůžek	314		314

Tabulka 3 – počty lékařů a úvazků na jednotlivých odděleních

Pozn.: započítáno včetně úvazků v odborných ambulancích jednotlivých primariátů	L1		L2		L3	
	lékaři	úvazky	lékaři	úvazky	lékaři	úvazky
Interní oddělení	2	2,6	6	5,025	15	12,3
Chirurgické oddělení	2	2,275	3	1,8	9	5,7
ARO	–	–	2	2,0	6	4,195
Ortopedické oddělení	3	2,5	1	0,5	4	3,8
Dětské a novor. odd.	3	2,3	–	–	5	2,2
Gyn.–porodnické odd.	3	3,1	1	1,0	3	2,2
Odd. následné péče	–	–	–	–	1	1,0
RDG oddělení	–	–	1	1,0	5	2,8
Odd. klin. biochemie	–	–	–	–	3	0,4

7. Závěr

Nemocnice Slaný je rozvíjejícím se moderním a personálně plně zajištěným zdravotnickým zařízením hospodařícím s vyrovnaným rozpočtem, uvážlivě investujícím s využitím vícezdrojového financování. V poslední dekádě se etablovala jako nemocnice nadregionálního významu s narůstající spádovou oblastí, rozšiřujícím se spektrem prováděných výkonů a poskytovaných odborností; tento trend trval i v roce 2018 a lze očekávat jeho pokračování i v příštích letech. V oblasti zdravotní péče Nemocnice Slaný je – a nepochybně zůstane – základním stavebním kamenem oblasti se spádem 100 – 120 000 obyvatel. Potenciálním problémem je nicméně dlouhodobý nárůst procenta rozpočtu na platy na úkor provozních výdajů, což je dáno každoroční valorizací tarifních platových tabulek, která není dostatečně zohledněna úhradami od zdravotních pojišťoven. Důsledkem je zastarávání přístrojové techniky, na jejíž obnovu chybějí zdroje. Největším problémem v blízké budoucnosti, který se ale týká celého českého zdravotnictví, je absolutní nedostatek zdravotních sester.

Účetní jednotka:

Název: **Nemocnice Slaný, příspěvková organizace**

Sídlo: Politických vězňů 576, 274 51 Slaný

IČ: 00875295

DIČ: CZ00875295

Inventarizační zpráva z provedené inventarizace majetku a závazků

Nemocnice s poliklinikou Slaný
příspěvková organizace
za rok 2018

I. Vymezení předpisů, na základě kterých byla inventarizace provedena

Inventarizace majetku a závazků Nemocnice Slaný, příspěvková organizace, byla provedena v souladu se zákonem č. 563/1991 Sb., o účetnictví, ve znění pozdějších předpisů, vyhláškou č. 270/2010 Sb. O inventarizaci majetku a závazků a na základě vnitřních předpisů nemocnice.

II. Inventarizační komise

Ústřední inventarizační komise byla jmenována ředitelem organizace v tomto složení:
Bc.Horský Jindřich, Mgr. Fialová Vlasta, Belzová Lenka

III. Termín provedení, místo, rozsah, způsob provedení a druh inventur

Veškeré inventarizace byly prováděny na základě písemného příkazu ředitele pro jednotlivé duhy inventur, přičemž komise byly nejméně dvoučlenné, složené ze člena dílčí inventarizační komise a odpovědného pracovníka.

Inventarizační práce na pracovištích Nemocnice Slaný byly zahájeny dle schváleného plánu inventur a probíhaly v termínu od 1.9.2018 do 5.1.2019 s vyčíslením rozdílů k 31.12.2018.

IV. Fyzická inventarizace

1. **Fyzická inventarizace DHM a DDHM** – v Nemocnici Slaný byla provedena dle Inventarizačního plánu v měsících září až prosinec 2018(k 31.12.2018)
Zjištěné rozdíly byly projednány likvidační komisí a následně záúčtovány .
2. **Inventarizace peněžních prostředků v hotovosti, věcných depozit** – k 31.12.2018, hlavní pokladna, včetně inventarizace věcných depozit, provozních záloh (peněžní prostředky na pracovištích), peněžní terminály, kreditní karty (parkovací karty).
Lékárna na pracovišti Nemocnice Slaný. Na pokladnách byly inventury prováděny čtvrtletně.
3. **Inventarizace zásob materiálu ve skladech** – centrální sklady MTZ, SZM a léků byla provedena v termínu k 31.12.2018.
4. **Krevní přípravky a krevní deriváty** k 31.12.2018.
5. **Cizí movitý majetek** (majetek pronajatý a zapůjčený) k 31.12.2018.

V. Dokladová inventarizace byla provedena u všech rozvahových a podrozvahových účtů vykazujících zůstatky:

1. u všech účtů skupiny 01., 02., 03., 04., 05.,
2. u všech účtů třídy 1,
3. u všech účtů třídy 2 a 3,
4. u všech účtů třídy 4
5. u všech účtů třídy 9.

Srovnáním dokladů s účetními stavy účtů nebyly zjištěny rozdíly.

VI. Krátkodobé pohledávky

Organizace vykazuje k 31.12.2018 pohledávky v celkové brutto i netto hodnotě 42 723 565,79 Kč včetně dohadných položek. Opravné položky k pohledávkám nejsou .

Pohledávky z obchodních vztahů: 29 916 426,59 Kč

z toho: ve lhůtě splatnosti		29 802 894,59 Kč
po lhůtě splatnosti	0-30 dnů	57 197,00 Kč
	31-90 dnů	0,00 Kč
	91 a více	56 335,00 Kč

Pohledávky za zdravotními pojišťovnami včetně dohadných položek představují částku 29 341 678,70 Kč

VII. Závazky

Organizace eviduje k 31.12.2018 závazky v celkové výši 48 665 275,74, včetně dohadných položek.

- a) dlouhodobé závazky: 0 Kč
- b) krátkodobé závazky: 48 665 275,74 Kč

krátkodobé úvěry: 0 Kč

závazky z obchodních vztahů: 10 956 937,33 Kč

z toho: ve lhůtě splatnosti 10 956 937,33 Kč

Závazky včetně dohadných položek za zdravotními pojišťovnami představují částku 2 354 132,00 Kč.

Všechny inventarizace fyzické i dokladové byly ukončeny ve stanovených termínech do 31.12.2018.

Inventurní soupisy jsou uloženy v archivu Nemocnice Slaný, v souladu s archivačním řádem.

S výsledky provedené inventarizace majetku závazků za

s o u h l a s í m - n e s o u h l a s í m

Rozvaha

PŘÍSPĚVKOVÉ ORGANIZACE

Název: **Nemocnice Slaný**
 Sídlo: Politických vězňů 576, Slaný, 274 51
 Právní forma: příspěvková organizace
 IČ: **00875295**
 Předmět činnosti: - zabezpečení lékařské péče
 - poskytování služeb souvisejících se zdravotní péčí

sestavená k 31.12.2018

(v Kč, s přesností na dvě desetinná místa)

okamžik sestavení: 31.12.2018

Číslo položky	Název položky	Syntetický účet	1	2	3	4
			ÚČETNÍ OBDOBÍ			
			BĚŽNÉ			MINULÉ
BRUTTO	KOREKCE	NETTO				
AKTIVA	AKTIVA CELKEM		269 639 738,63	116 524 621,03	153 115 117,60	127 452 654,22
A	Stálá aktiva		176 282 114,95	116 524 621,03	59 757 493,92	56 350 179,59
I	Dlouhodobý nehmotný majetek		8 193 332,23	1 732 799,23	6 460 533,00	1 103 189,50
1.	Nehmotné výsledky výzkumu a vývoje	012				
2.	Software	013	7 552 697,00	1 092 164,00	6 460 533,00	1 103 189,50
3.	Ocenitelná práva	014				
4.	Povolenky na emise a preferenční limity	015				
5.	Drobný dlouhodobý nehmotný majetek	018	640 635,23	640 635,23		
6.	Ostatní dlouhodobý nehmotný majetek	019				
7.	Nedokončený dlouhodobý nehmotný majetek	041				
8.	Poskytnuté zálohy na dlouhodobý nehmotný majetek	051				
9.	Dlouhodobý nehmotný majetek určený k prodeji	035				
II	Dlouhodobý hmotný majetek		168 088 782,72	114 791 821,80	53 296 960,92	55 246 990,09
1.	Pozemky	031				
2.	Kulturní předměty	032				
3.	Stavby	021	34 922 043,50	6 113 443,95	28 808 599,55	29 697 378,83
4.	Samostatné hmotné movité věci a soubory hmotných movitých	022	102 177 862,50	77 689 501,13	24 488 361,37	25 549 611,26
5.	Pěstitelské celky trvalých porostů	025				
6.	Drobný dlouhodobý hmotný majetek	028	30 988 876,72	30 988 876,72		
7.	Ostatní dlouhodobý hmotný majetek	029				
8.	Nedokončený dlouhodobý hmotný majetek	042				
9.	Poskytnuté zálohy na dlouhodobý hmotný majetek	052				
10.	Dlouhodobý hmotný majetek určený k prodeji	036				
III	Dlouhodobý finanční majetek					
1.	Majetkové účasti v osobách s rozhodujícím vlivem	061				
2.	Majetkové účasti v osobách s podstatným vlivem	062				
3.	Dluhové cenné papíry držené do splatnosti	063				
5.	Termínované vklady dlouhodobé	068				
6.	Ostatní dlouhodobý finanční majetek	069				
IV	Dlouhodobé pohledávky					
1.	Poskytnuté návratné finanční výpomoci dlouhodobé	462				
2.	Dlouhodobé pohledávky z postoupených úvěrů	464				
3.	Dlouhodobé poskytnuté zálohy	465				
5.	Ostatní dlouhodobé pohledávky	469				
6.	Dlouhodobé poskytnuté zálohy na transfery	471				
B	Oběžná aktiva		93 357 623,68		93 357 623,68	71 102 474,63
I	Zásoby		3 349 778,93		3 349 778,93	3 621 909,34
1.	Pořízení materiálu	111				
2.	Materiál na skladě	112	2 078 947,69		2 078 947,69	2 379 609,91
3.	Materiál na cestě	119	2 209,66		2 209,66	11 135,52
4.	Nedokončená výroba	121				
5.	Polotovary vlastní výroby	122				
6.	Výrobky	123				
7.	Pořízení zboží	131				
8.	Zboží na skladě	132	1 250 977,04		1 250 977,04	1 231 163,91
9.	Zboží na cestě	138	17 644,54		17 644,54	
10.	Ostatní zásoby	139				

Číslo položky	Název položky	Syntetický účet	1	2	3	4
			ÚČETNÍ OBDOBÍ			
			BĚŽNÉ			MINULÉ
BRUTTO	KOREKCE	NETTO				
II.	Krátkodobé pohledávky		42 723 565,79		42 723 565,79	48 683 989,42
1.	Odběratelé	311	29 916 426,59		29 916 426,59	43 480 520,90
4.	Krátkodobé poskytnuté zálohy	314	760 652,40		760 652,40	484 138,00
5.	Jiné pohledávky z hlavní činnosti	315	264 167,00		264 167,00	300 560,41
6.	Poskytnuté návratné finanční výpomoci krátkodobé	316				
9.	Pohledávky za zaměstnanci	335	5 297,00		5 297,00	39 759,00
10.	Sociální zabezpečení	336				
11.	Zdravotní pojištění	337				
12.	Důchodové spoření	338				
13.	Daň z příjmů	341	40 303,00		40 303,00	25 449,00
14.	Ostatní daně, poplatky a jiná obdobná peněžítá plnění	342				
15.	Daň z přidané hodnoty	343				
16.	Pohledávky za osobami mimo vybrané vládní instituce	344				
17.	Pohledávky za vybranými ústředními vládními institucemi	346				
18.	Pohledávky za vybranými místními vládními institucemi	348				
28.	Krátkodobé poskytnuté zálohy na transfery	373				
30.	Náklady příštích období	381	729 441,10		729 441,10	340 192,07
31.	Příjmy příštích období	385	208 498,08		208 498,08	582 150,43
32.	Dohadné účty aktivní	388	10 769 216,34		10 769 216,34	3 381 003,00
33.	Ostatní krátkodobé pohledávky	377	29 564,28		29 564,28	50 216,61
III.	Krátkodobý finanční majetek		47 284 278,96		47 284 278,96	18 796 575,87
1.	Majetkové cenné papíry k obchodování	251				
2.	Dluhové cenné papíry k obchodování	253				
3.	Jiné cenné papíry	256				
4.	Termínované vklady krátkodobé	244				
5.	Jiné běžné účty	245				
9.	Běžný účet	241	41 602 262,46		41 602 262,46	14 148 898,49
10.	Běžný účet FKSP	243	5 452 258,50		5 452 258,50	4 561 710,38
15.	Ceniny	263				
16.	Peníze na cestě	262				
17.	Pokladna	261	229 758,00		229 758,00	85 967,00

Číslo položky	Název položky	Syntetický účet	1	2
			ÚČETNÍ OBDOBÍ	
			BĚŽNÉ	MINULÉ
PASIVA	PASIVA CELKEM		153 115 117,60	127 452 654,22
C.	Vlastní kapitál		104 449 841,86	96 025 050,24
I.	Jmění účetní jednotky a upravující položky		73 724 167,55	63 860 200,40
1.	Jmění účetní jednotky	401	67 388 397,83	64 264 017,50
3.	Transfery na pořízení dlouhodobého majetku	403	6 335 769,72	200 000,00
4.	Kurzové rozdíly	405		
5.	Oceňovací rozdíly při prvotním použití metody	406		
6.	Jiné oceňovací rozdíly	407		
7.	Opravy předcházejících účetních období	408		-603 817,10
II.	Fondy účetní jednotky		30 283 860,01	31 278 791,20
1.	Fond odměn	411	1 005 342,31	1 005 342,31
2.	Fond kulturních a sociálních potřeb	412	5 663 295,18	4 631 334,98
3.	Rezervní fond tvořený ze zlepšeného výsledku hospodaření	413	9 432 640,58	9 150 399,04
4.	Rezervní fond z ostatních titulů	414	1 125 453,00	250 000,00
5.	Fond reprodukce majetku, fond investic	416	13 057 128,94	16 241 714,87
III.	Výsledek hospodaření		441 814,30	886 058,64
1.	Výsledek hospodaření běžného účetního období		441 814,30	886 058,64
2.	Výsledek hospodaření ve schvalovacím řízení	431		
3.	Výsledek hospodaření předcházejících účetních období	432		
D.	Cizí zdroje		48 665 275,74	31 427 603,98
I.	Rezervy			
1.	Rezervy	441		
II.	Dlouhodobé závazky			
1.	Dlouhodobé úvěry	451		
2.	Přijaté návratné finanční výpomoci dlouhodobé	452		
4.	Dlouhodobé přijaté zálohy	455		
7.	Ostatní dlouhodobé závazky	459		
8.	Dlouhodobé přijaté zálohy na transfery	472		
III.	Krátkodobé závazky		48 665 275,74	31 427 603,98
1.	Krátkodobé úvěry	281		
4.	Jiné krátkodobé půjčky	289		
5.	Dodavatelé	321	10 956 937,33	5 860 275,21
7.	Krátkodobé přijaté zálohy	324	8 320,00	10 190,00
9.	Přijaté návratné finanční výpomoci krátkodobé	326	4 499 540,00	
10.	Zaměstnanci	331		
11.	Jiné závazky vůči zaměstnancům	333	13 436 862,00	11 429 133,00
12.	Sociální zabezpečení	336	5 440 943,00	4 602 036,00
13.	Zdravotní pojištění	337	2 354 132,00	1 974 062,00
14.	Důchodové spoření	338		
15.	Daň z příjmů	341		
16.	Ostatní daně, poplatky a jiná obdobná peněžitá plnění	342	2 400 877,00	1 885 436,00
17.	Daň z přidané hodnoty	343	142 055,00	190 657,00
18.	Závazky k osobám mimo vybrané vládní instituce	345		
19.	Závazky k vybraným ústředním vládním institucím	347		
20.	Závazky k vybraným místním vládním institucím	349		
32.	Krátkodobé přijaté zálohy na transfery	374	3 211 835,00	4 151 589,00
35.	Výdaje příštích období	383	1 565 116,10	823 807,06
36.	Výnosy příštích období	384	20 466,31	12 396,05
37.	Dohadné účty pasivní	389	4 233 445,00	282 894,00
38.	Ostatní krátkodobé závazky	378	394 747,00	205 128,66

Výkaz zisku a ztráty

PŘÍSPĚVKOVÉ ORGANIZACE

Název: **Nemocnice Slaný**
 Sídlo: Politických vězňů 576, Slaný, 274 51
 Právní forma: příspěvková organizace
 IČ: **00875295**
 Předmět činnosti: - zabezpečení lékařské péče
 - poskytování služeb souvisejících se zdravotní péčí

sestavený k 31.12.2018

(v Kč, s přesností na dvě desetinná místa)

okamžik sestavení: 31.12.2018

Číslo položky	Název položky	Syntetický účet	ÚČETNÍ OBDOBÍ			
			BĚŽNÉ		MINULÉ	
			Hlavní činnost	Hospodářská činnost	Hlavní činnost	Hospodářská činnost
A	NÁKLADY CELKEM		372 375 658,24	20 092 923,42	341 780 708,21	18 197 977,88
1.	Náklady z činnosti		372 375 468,24	20 092 923,42	341 779 879,74	18 197 977,88
1.	Spotřeba materiálu	501	65 848 137,07	501 454,29	66 228 100,08	308 028,90
2.	Spotřeba energie	502	8 882 464,90	1 221 461,42	8 373 479,64	1 217 458,60
3.	Spotřeba jiných neskladovatelných dodávek	503				
4.	Prodané zboží	504		14 623 198,31		13 302 226,69
5.	Aktivace dlouhodobého majetku	506				
6.	Aktivace oběžného majetku	507	-858,00		-776,00	
7.	Změna stavu zásob vlastní výroby	508				
8.	Opravy a udržování	511	2 334 602,66	421 192,00	6 009 300,80	444 802,51
9.	Cestovné	512	224 247,00		258 853,00	
10.	Náklady na reprezentaci	513	30 147,00		35 042,00	
11.	Aktivace vnitroorganizačních služeb	516				
12.	Ostatní služby	518	16 533 541,78	431 628,50	15 406 595,41	368 333,13
13.	Mzdové náklady	521	195 557 940,00	1 867 098,00	171 572 238,00	1 624 973,00
14.	Zákonné sociální pojištění	524	64 556 373,00	629 589,00	56 663 692,00	544 548,00
15.	Jiné sociální pojištění	525	779 938,00		698 707,00	
16.	Zákonné sociální náklady	527	3 649 090,18	4 427,00	3 185 000,00	4 313,00
17.	Jiné sociální náklady	528				
18.	Daň silniční	531	15 225,00	3 760,00	18 525,00	3 960,00
19.	Daň z nemovitostí	532				
20.	Jiné daně a poplatky	538			251,00	
22.	Smluvní pokuty a úroky z prodlení	541				
23.	Jiné pokuty a penále	542	2 463,00			
24.	Dary a jiná bezúplatná předání	543				
25.	Prodaný materiál	544		31 426,32		37 709,52
26.	Manka a škody	547	13 096,53	73 608,91	2 578,04	41 839,00
27.	Tvorba fondů	548				
28.	Odpisy dlouhodobého majetku	551	6 001 155,67	93 799,00	6 425 401,52	101 609,00
29.	Prodaný dlouhodobý nehmotný majetek	552				
30.	Prodaný dlouhodobý hmotný majetek	553				
31.	Prodané pozemky	554				
32.	Tvorba a zúčtování rezerv	555				
33.	Tvorba a zúčtování opravných položek	556				
34.	Náklady z vyřazených pohledávek	557	2 550,00		9 050,00	
35.	Náklady z drobného dlouhodobého majetku	558	2 045 897,66	64 038,36	2 172 537,23	3 305,79
36.	Ostatní náklady z činnosti	549	5 899 456,79	126 242,31	4 721 305,02	194 870,74
II.	Finanční náklady				828,47	
1.	Prodané cenné papíry a podíly	561				
2.	Úroky	562				
3.	Kurzové ztráty	563			828,47	
4.	Náklady z přecenění reálnou hodnotou	564				
5.	Ostatní finanční náklady	569				
III.	Náklady na transfery					
1.	Náklady vybraných ústředních vládních institucí na transfery	571				
2.	Náklady vybraných místních vládních institucí na transfery	572				
V.	Daň z příjmů			190,00		

Číslo položky	Název položky	Syntetický účet	1	2	3	4
			ÚČETNÍ OBDOBÍ			
			BĚŽNÉ		MINULÉ	
		Hlavní činnost	Hospodářská činnost	Hlavní činnost	Hospodářská činnost	
1.	Daň z příjmů	591				
2.	Dodatečné odvody daně z příjmů	595		190,00		
B.	VÝNOSY CELKEM		371 891 251,76	21 019 144,20	340 719 702,95	20 145 041,78
I.	Výnosy z činnosti		356 994 259,73	21 019 144,20	327 488 889,28	20 145 041,78
1.	Výnosy z prodeje vlastních výrobků	601				
2.	Výnosy z prodeje služeb	602	351 207 219,06		321 633 339,19	
3.	Výnosy z pronájmu	603				
4.	Výnosy z prodaného zboží	604		17 767 524,41		16 024 824,98
8.	Jiné výnosy z vlastních výkonů	609				
9.	Smluvní pokuty a úroky z prodlení	641	3 998,00			
10.	Jiné pokuty a penále	642				
11.	Výnosy z vyřazených pohledávek	643				
12.	Výnosy z prodeje materiálu	644		40 629,03		47 584,24
13.	Výnosy z prodeje dlouhodobého nehmotného majetku	645				
14.	Výnosy z prodeje dlouhodobého hmotného majetku kromě pc	646		826,45	1 000,00	
15.	Výnosy z prodeje pozemků	647				
16.	Čerpání fondů	648	310 206,00		1 168 327,51	174 198,51
17.	Ostatní výnosy z činnosti	649	5 472 836,67	3 210 164,31	4 686 222,58	3 898 434,05
II.	Finanční výnosy		19 300,61		22 235,67	
1.	Výnosy z prodeje cenných papírů a podílů	661				
2.	Úroky	662	19 300,61		22 235,67	
3.	Kurzové zisky	663				
4.	Výnosy z přecenění reálnou hodnotou	664				
6.	Ostatní finanční výnosy	669				
IV.	Výnosy z transferů		14 877 691,42		13 208 578,00	
1.	Výnosy vybraných ústředních vládních institucí z transferů	671				
2.	Výnosy vybraných místních vládních institucí z transferů	672	14 877 691,42		13 208 578,00	
C.	VÝSLEDEK HOSPODAŘENÍ					
1.	Výsledek hospodaření před zdaněním	-	-484 216,48	926 220,78	-1 061 005,26	1 947 063,90
2.	Výsledek hospodaření běžného účetního období	-	-484 406,48	926 220,78	-1 061 005,26	1 947 063,90

Příloha č. 5 1-12/2018

PŘÍSPĚVKOVÉ ORGANIZACE ZŘIZOVANÉ ÚSC A SVAZKY OBCÍ

Název: Nemocnice Slaný
Sídlo: Politických vězňů 576, Slaný, 274 51
Právní forma: příspěvková organizace
IČO: 00875295
Předmět činnosti: - zabezpečení lékařské péče
- poskytování služeb souvisejících se zdravotní péčí

sestavený k 31.12.2018

(v Kč, s přesností na dvě desetinná místa)

okamžik sestavení: 20.2.2019

A.1.	Informace podle § 7 odst. 3 zákona

A.2.	Informace podle § 7 odst. 4 zákona
<p>Způsob oceňování. 1. Dlouhodobý hmotný a nehmotný majetek a) nakoupený pořizovacími cenami, přičemž pořizovací cenou se rozumí cena, za kterou byl majetek pořízen včetně nákladů souvisejících s jeho pořízením, zejména náklady na přípravu a zabezpečení do doby uvedení pořizovaného DM do užívání, dopravné, montáž, aj. b) nabytý darováním, nově zjištěný a v účetnictví dosud nezachycený, např. inventarizační přebytek.</p> <p>Součástí ocenění dlouhodobého hmotného majetku jsou rovněž předměty, které tvoří s hlavní věcí jeden majetkový celek. Příslušenství je součástí dodávky hlavní věci nebo se k hlavní věci přiřadí dodatečně, tj. technickým zhodnocením. Pokud příslušné předměty netvoří s hlavní věcí jeden majetkový celek, jde o samostatné movité věci.</p> <p>2. Zásoby a) zásoby nakupované skutečnými pořizovacími cenami, tj. cenou, za kterou jsou zásoby skutečně pořízeny včetně nákladů s jejich pořízením souvisejících (např. přeprava, pojistné, balné) a to: - Cena podle váženého aritmetického průměru zjišťovaná průběžně (klouzavě) se vypočítává po každém nákupu a používá se do příštího nákupu. - sklad potravin - úbytek se oceňuje cenou zjištěnou váženým aritmetickým průměrem z pořizovacích cen. b) zásoby nakupované - SZM, PHM, Prádlo, Všeobecný materiál, Materiál pro údržbu, jsou vedeny v pevných cenách, cenové rozdíly jsou vedeny na příslušných analytických účtech 112</p>	

A.3.	Informace podle § 7 odst. 5 zákona
<p>Účetní metody a zásady. Pořízení dlouhodobého majetku: prostřednictvím účtů pořízení 041,042. Postup účtování drobného dlouhodobého hmotného majetku: movité věci a soubory movitých věcí, jejichž doba použitelnosti je delší než 1 rok a ocenění jedné položky je vyšší než Kč 3 000,-- vč.DPH do 40 000,-- vč.DPH DDHM je ihned uveden do užívání MD 028xxxx DAL 088xxxx, odepisován je ihned MD 55801xx DAL 321xxxx, vyřazen bude na základě vyřazovacího protokolu. Postup účtování drobného dlouhodobého nehmotného majetku: složky majetku s dobou použitelnosti delší než 1 rok a ocenění jedné položky je vyšší než Kč 5 000,-- vč.DPH do 60 000,-- vč.DPH, DDNM je ihned uveden do užívání MD 01800000 DAL 07800000, odepisován je ihned MD 55801007 DAL 321xxxx, vyřazen bude na základě vyřazovacího protokolu. Postup účtování drobného hmotného majetku: drobným majetkem jsou movité věci a soubory movitých věcí, jejichž doba použitelnosti je delší než 1 rok a ocenění jedné položky je do Kč 3 000,-- vč.DPH, drobný majetek je ihned uveden do užívání MD 902xx DAL 999, odepsán je ihned MD 50107026 DAL 321xxxx, vyřazen bude na základě vyřazovacího protokolu. Drobným nehmotným majetkem se rozumí software, jehož doba použitelnosti je delší než 1 rok a ocenění jedné položky je do Kč 5 000,-- vč.DPH, tento je ihned uveden do užívání MD 901xx DAL 999, odepsán je ihned MD 51801003 DAL 321xxxx, vyřazen bude na základě vyřazovacího protokolu.</p> <p>Pořízení a úbytek zásob materiálu a zboží: Materiál zakoupen hotově přes drobné výdaje je účtován přímo do spotřeby na účet MD 50107xxx, speciální zdravotnický materiál, který si objednává ortopedie a chirurgie se účtuje přímo do spotřeby (umělé tělní náhrady a implantáty, fixační materiál).</p> <p>Zásoby- Potraviny se účtují na vrub účtu 11203, zásoby skladu potravin jsou vedeny v ocenění cenou zjištěnou váženým aritmetickým průměrem z pořizovacích cen. Zásoby - SZM, Prádlo, Všeobecný materiál, Materiál pro údržbu se účtují přímo na vrub účtu 112, tyto zásoby jsou vedeny v pevných cenách.</p> <p>Spotřeba materiálu se účtuje na vrub příslušných účtů účtové skupiny 50. Prodej materiálu se účtuje na vrub účtu 544. Inventarizační rozdíly se účtují na vrub účtové skupiny 50, jde-li o ztráty do výše norem přirozených úbytků, na vrub účtu 547 v případě mank nad normu přirozených úbytků a u přebytků zásob ve prospěch účtu 64901.</p> <p>Zboží - Léky se účtují na účtu 112, zásoby léků jsou vedeny v ocenění podle váženého aritmetického průměru zjišťovaná průběžně (klouzavě) se vypočítává po každém nákupu a používá se do příštího nákupu. Spotřeba léků (zboží) se účtuje na vrub příslušných účtů účtové skupiny 501 při výdeji na nemocnici. Prodej zboží se účtuje na vrub účtu 504. Inventarizační rozdíly se účtují na účtu 501 a 504. Na účtu 547 účtujeme v případě mank nad normu i do normy - rozděleno analyticky- prošlé expirace, u přebytků zásob ve prospěch účtu 64902.</p>	

A.4.		Informace podle § 7 odst. 5 zákona o stavu účtů v knize podrozvahových účtů		
Číslo položky	Název položky	účet	ÚČETNÍ OBDOBÍ	
			BĚŽNÉ	MINULÉ
P.I.	Majetek a závazky účetní jednotky		61 906 625,91	61 846 894,44
1.	Jiný drobný dlouhodobý nehmotný majetek	901	302 074,00	294 734,00
2.	Jiný drobný dlouhodobý hmotný majetek	902	6 144 507,51	5 999 690,04
3.	Vyřazené pohledávky	905	12 514,00	104 940,00
4.	Vyřazené závazky	906	0,00	0,00
5.	Ostatní majetek	909	55 447 530,40	55 447 530,40
P.II.	Krátkodobé podmíněné pohledávky z transferů a krátkodobé podmíněné závazky z transferů		0,00	0,00
1.	Krátkodobé podmíněné pohledávky z předfinancování transferů	911	0,00	0,00
2.	Krátkodobé podmíněné závazky z předfinancování transferů	912	0,00	0,00
3.	Krátkodobé podmíněné pohledávky ze zahraničních transferů	913	0,00	0,00
4.	Krátkodobé podmíněné závazky ze zahraničních transferů	914	0,00	0,00
5.	Ostatní krátkodobé podmíněné pohledávky z transferů	915	0,00	0,00
6.	Ostatní krátkodobé podmíněné závazky z transferů	916	0,00	0,00
P.III.	Podmíněné pohledávky z důvodu užívání majetku jinou osobou		0,00	0,00
1.	Krátkodobé podmíněné pohledávky z důvodu úplatného užívání majetku jinou osobou	921	0,00	0,00
2.	Dlouhodobé podmíněné pohledávky z důvodou úplatného užívání majetku jinou osobou	922	0,00	0,00
3.	Krátkodobé podmíněné pohledávky z důvodu užívání majetku jinou osobou na základě smlouvy o výpůjčce	923	0,00	0,00
4.	Dlouhodobé podmíněné pohledávky z důvodu užívání majetku jinou osobou na základě smlouvy o výpůjčce	924	0,00	0,00
5.	Krátkodobé podmíněné pohledávky z důvodu užívání majetku jinou osobou z jiných důvodů	925	0,00	0,00
6.	Dlouhodobé podmíněné pohledávky z důvodu užívání majetku jinou osobou z jiných důvodů	926	0,00	0,00
P.IV.	Další podmíněné pohledávky		2 933 656,00	2 715 320,00
1.	Krátkodobé podmíněné pohledávky ze smluv o prodeji dlouhodobého majetku	931	0,00	0,00
2.	Dlouhodobé podmíněné pohledávky ze smluv o prodeji dlouhodobého majetku	932	0,00	0,00
3.	Krátkodobé podmíněné pohledávky z jiných smluv	933	733 414,00	678 830,00
4.	Dlouhodobé podmíněné pohledávky z jiných smluv	934	2 200 242,00	2 036 490,00
5.	Krátkodobé podmíněné pohledávky ze sdílených daní	939	0,00	0,00
6.	Dlouhodobé podmíněné pohledávky ze sdílených daní	941	0,00	0,00
7.	Krátkodobé podmíněné pohledávky ze vztahu k jiným zdrojům	942	0,00	0,00
8.	Dlouhodobé podmíněné pohledávky ze vztahu k jiným zdrojům	943	0,00	0,00
9.	Krátkodobé podmíněné úhrady pohledávek z přijatých zajištění	944	0,00	0,00
10.	Dlouhodobé podmíněné úhrady pohledávek z přijatých zajištění	945	0,00	0,00
11.	Krátkodobé podmíněné pohledávky ze soudních sporů, správních řízení a jiných řízení	947	0,00	0,00
12.	Dlouhodobé podmíněné pohledávky ze soudních sporů, správních řízení a jiných řízení	948	0,00	0,00
P.V.	Dlouhodobé podmíněné pohledávky z transferů a dlouhodobé podmíněné závazky z transferů		18 495 158,40	0,00
1.	Dlouhodobé podmíněné pohledávky z předfinancování transferů	951	0,00	0,00
2.	Dlouhodobé podmíněné závazky z předfinancování transferů	952	0,00	0,00
3.	Dlouhodobé podmíněné pohledávky ze zahraničních transferů	953	0,00	0,00
4.	Dlouhodobé podmíněné závazky ze zahraničních transferů	954	0,00	0,00
5.	Ostatní dlouhodobé podmíněné pohledávky z transferů	955	18 495 158,40	0,00
6.	Ostatní dlouhodobé podmíněné závazky z transferů	956	0,00	0,00
P.VI.	Podmíněné závazky z důvodu užívání cizího majetku		0,00	0,00
1.	Krátkodobé podmíněné závazky z operativního leasingu	961	0,00	0,00
2.	Dlouhodobé podmíněné závazky z operativního leasingu	962	0,00	0,00
3.	Krátkodobé podmíněné závazky z finančního leasingu	963	0,00	0,00
4.	Dlouhodobé podmíněné závazky z finančního leasingu	964	0,00	0,00
5.	Krátkodobé podmíněné závazky z důvodu užívání cizího majetku na základě smlouvy o výpůjčce	965	0,00	0,00
6.	Dlouhodobé podmíněné závazky z důvodu užívání cizího majetku na základě smlouvy o výpůjčce	966	0,00	0,00
7.	Krátkodobé podmíněné závazky z důvodu užívání cizího majetku nebo jeho převzetí z jiných důvodů	967	0,00	0,00
8.	Dlouhodobé podmíněné závazky z důvodu užívání cizího majetku nebo jeho převzetí z jiných důvodů	968	0,00	0,00
P.VII.	Další podmíněné závazky		8 128 521,00	8 040 261,00
1.	Krátkodobé podmíněné závazky ze smluv o pořízení dlouhodobého majetku	971	0,00	0,00
2.	Dlouhodobé podmíněné závazky ze smluv o pořízení dlouhodobého majetku	972	0,00	0,00
3.	Krátkodobé podmíněné závazky z jiných smluv	973	2 000 000,00	2 000 000,00
4.	Dlouhodobé podmíněné závazky z jiných smluv	974	6 000 000,00	6 000 000,00
5.	Krátkodobé podmíněné závazky z přijatého kolaterálu	975	0,00	0,00
6.	Dlouhodobé podmíněné závazky z přijatého kolaterálu	976	0,00	0,00
7.	Krátkodobé podmíněné závazky vyplývající z právních předpisů a další činnosti moci zákonodárné, výko	978	0,00	0,00
8.	Dlouhodobé podmíněné závazky vyplývající z právních předpisů a další činnosti moci zákonodárné, výko	979	0,00	0,00
9.	Krátkodobé podmíněné závazky z poskytnutých garancí jednorázových	981	0,00	0,00
10.	Dlouhodobé podmíněné závazky z poskytnutých garancí jednorázových	982	0,00	0,00
11.	Krátkodobé podmíněné závazky z poskytnutých garancí ostatních	983	0,00	0,00

12.	Dlouhodobé podmíněné závazky z poskytnutých garancí ostatních	984	0,00	0,00
13.	Krátkodobé podmíněné závazky ze soudních sporů, správních řízení a jiných řízení	985	128 521,00	40 261,00
14.	Dlouhodobé podmíněné závazky ze soudních sporů, správních řízení a jiných řízení	986	0,00	0,00
P.VIII.	Ostatní podmíněná aktiva a ostatní podmíněná pasiva a vyrovnávací účty		0,00	0,00
1.	Ostatní krátkodobá podmíněná aktiva	991	0,00	0,00
2.	Ostatní dlouhodobá podmíněná aktiva	992	0,00	0,00
3.	Ostatní krátkodobá podmíněná pasiva	993	0,00	0,00
4.	Ostatní dlouhodobá podmíněná pasiva	994	0,00	0,00
5.	Vyrovnávací účet k podrozvahovým účtům	999	75 206 919,31	56 521 953,44

A.5.	Informace podle § 18 odst. 3 písm. b) zákona
Zapsáno v obchodním rejstříku Městským soudem v Praze oddíl Pr, vložka 1040.	

A.6.	Informace podle § 19 odst. 6 zákona
K žádným významným událostem mezi rozvahovým dnem k 31.12.2018 a okamžikem sestavení účetní závěrky, které by významným způsobem ovlivňovaly pohled na finanční situaci účetní jednotky, nedošlo	

B.1.	Informace podle § 66 odst. 6
Účetní jednotka nenabyla žádnou nemovitost do vlastnictví, která podléhá zápisu do katastru nemovitostí.	

B.2.	Informace podle § 66 odst. 8
Investiční fond je krytý finančními prostředky.	

B.3.	Informace podle § 68 odst. 3 (ČÍSLO A TEXT)
Účetní jednotka nevykazuje vzájemně zúčtované částky, které neodpovídají zákonu.	

C.	Doplňující informace k položkám rozvahy "C.I.1. Jmění účetní jednotky" a "C.I.3. Transfery na pořízení dlouhodobého majetku"		
Číslo položky	Název položky	ÚČETNÍ OBDOBÍ	
		BĚŽNÉ	MINULÉ
C.1.	Zvýšení stavu transferů na pořízení dlouhodobého majetku za běžné účetní období	6 375 769,72	200 000,00
C.2.	Snížení stavu transferů na pořízení dlouhodobého majetku ve věcné a časové souvislosti	240 000,00	0,00

D.1.	Počet jednotlivých věcí a souborů majetku nebo seznam tohoto majetku (ČÍSLO A TEXT)
Císlo:	0,00

D.2.	Celková výměra lesních pozemků s lesním porostem (ČÍSLO)
Císlo:	0,00

D.3.	Výše ocenění celkové výměry lesních pozemků s lesním porostem ve výši 57 Kč/m2 (ČÍSLO)
-------------	---

Císlo:	0,00
--------	------

D.4.	Výměra lesních pozemků s lesním porostem oceněným jiným způsobem (ČÍSLO)
Císlo:	0,00

D.5.	Výše ocenění lesních pozemků s lesním porostem oceněným jiným způsobem (ČÍSLO)
Císlo:	0,00

D.6.	Průměrná výše ocenění výměry lesních pozemků s lesním porostem oceněných jiným způsobem (ČÍSLO)
Císlo:	0,00

D.7.	Komentář k ocenění lesních pozemků jiným způsobem (ČÍSLO A TEXT)
Císlo:	0,00

E.1.	Doplňující informace k položkám rozvahy	
K položce	Doplňující informace	Částka
B.II.4	Krátkodobé poskytnuté zálohy: voda, plyn	760 652,40
B.II.5	Jiné pohledávky z hlavní činnosti:příspěvky na stravování, poskytování následné péče, dodavat.dobropis	264 167,00
B.II.9	Pohledávky za zaměstnanci: škoda p.Caras, exekuce	5 297,00
B.II.30	Náklady příštích období: reagentie,pojištění, soft.podpora	729 441,10
B.II.31	Příjmy příštích období:vyúčtování klinického hodnocení, studie, vyúčtování doplatků pojišťoven	203 423,08
B.II.32	Dohadné účty aktivní: transfer středočeský kraj, ministerstvo zdravotnictví a ministerstvo pro místní rozvoj	10 769 216,34
B.II.33	Ostatní krátkodobé pohledávky: plnění od pojišťovny	26 724,41
B.II	Z celkové hodnoty krátkodobých pohledávek jsou pohledávky po lhůtě splatnosti ve výši 115 tis. Nejsou vytvořeny opravné položky.Organizace nemá pohledávky jištěné směnkami, kryté podle zástavního práva nebo jištěné ručením jiného subjektu.	
D.III.7	Krátkodobé přijaté zálohy:zálohy na vjezd	8 320,00
D.III.9	Přijaté návratné finanční výpomoci krátkodobé: Město Slaný	4 499 540,00
D.III.32	Krátkodobé přijaté zálohy na transfery: středočeský kraj, ministerstvo zdravotnictví	3 211 835,00
D.III.35	Výdaje příštích období: vyúčtování vody, plynu a el.energie	1 565 116,10
D.III.36	Výnosy příštích období: karty na vjezd	20 466,31
D.III.37	Dohadné účty pasivní: rezerva na dovolenou, předpokládaná srážka ZP	4 233 445,00
D.III.38.	Ostatní krátkodobé závazky: depozita, úschovy	391 907,13
D.III	Nemáme žádné daňové nedoplatky po lhůtě splatnosti. Nemáme krátkodobé závazky po lhůtě splatnosti.	
D.III.	Organizace nemá závazky jištěné směnkami, kryté podle zástavního práva nebo jištěné ručením jiného subjektu, případně jiným způsobem. Organizace nemá závazky nepeněžní a peněžní nevyúčtované v účetnictví a neuvedené v rozvaze.	
O	Organizace neočekává žádné potencionální ztráty, na které by měla být vytvořena v účetnictví rezerva.	

O	Vůči organizaci je veden soudní spor za odškodnění p.Ondřejková	
O	Organizace nemá žádný bankovní ani jiný úvěr, ani majetek zatížen zástavním právem.	

E.2. Doplnující informace k položkám výkazu zisku a ztráty		
K položce	Doplnující informace	Částka
A.I.28	Účetní odpisy - dlouhodobý majetek se odepisuje rovnoměrně měsíčně dle délky doby používání. Účetně se majetek začíná odepisovat od měsíce následujícího po měsíci, v němž byl majetek zařazen.	6 230 466,67
A.I.34	Náklady z vyřazených pohledávek: Odpis nedobytné pohledávky	2 550,00
A.I.36	Ostatní náklady z činnosti: z toho vnitřní zúčtování DPH, pojistné, popl.rozhlas, televize	6 025 699,10
B.I.17	Ostatní výnosy: z toho významné položky: studie, teplo, pronájmy, stravování, služby hrazené pacientem	8 677 925,98
B.IV.2	Neinvestiční příspěvek na provozní účely od zřizovatele města Slaný 10.200.000 a Středočeský kraj 1 260 000, Ministerstvo zdravotnictví 1 946 835, Min pro míst rozvoj 1 230 856,- Kč	14 877 691,42

E.3. Doplnující informace k položkám přehledu o peněžních tocích		
K položce	Doplnující informace	Částka
.		

E.4. Doplnující informace k položkám přehledu o změnách vlastního kapitálu		
K položce	Doplnující informace	Částka
.		

F.a. Doplnující informace k fondům účetní jednotky - Fond kulturních a sociálních potřeb		
Číslo položky	Název položky	Běžné účetní období
A.I.	Počáteční stav fondu k 1. 1.	4 631 334,98
A.II.	Tvorba fondu	3 653 517,18
1.	Základní příděl	3 653 517,18
2.	Splátky půjček na bytové účely poskytnutých do konce roku 1992	0,00
3.	Náhrady škod a pojistná plnění od pojišťovny vztahující se k majetku pořízenému z fondu	0,00
4.	Peněžní a jiné dary určené do fondu	0,00
5.	Ostatní tvorba fondu	0,00
A.III.	Čerpání fondu	2 621 556,98
1.	Půjčky na bytové účely	0,00
2.	Stravování	413 804,10
3.	Rekreace	1 471 124,88
4.	Kultura, tělovýchova a sport	495 528,00
5.	Sociální výpomoci a půjčky	25 000,00
6.	Poskytnuté peněžní dary	216 100,00
7.	Úhrada příspěvku na penzijní připojištění	0,00
8.	Úhrada části pojistného na soukromé životní pojištění	0,00
9.	Ostatní užití fondu	0,00
A.IV.	Konečný stav fondu	5 663 295,18

F.d. Rezervní fond		
Číslo položky	Název položky	Běžné účetní období
D.I.	Počáteční stav fondu k 1.1.	9 400 399,04
D.II.	Tvorba fondu	1 407 694,54
1.	Zlepšený výsledek hospodaření	282 241,54
2.	Nespotřebované dotace z rozpočtu Evropské unie	0,00
3.	Nespotřebované dotace z mezinárodních smluv	0,00

4.	Peněžní dary - účelové	12 453,00
5.	Peněžní dary - neúčelové	1 113 000,00
6.	Ostatní tvorba	0,00
D.III.	Čerpání fondu	250 000,00
1.	Úhrada zhoršeného výsledku hospodaření	0,00
2.	Úhrada sankcí	0,00
3.	Posílení fondu investic se souhlasem zřizovatele	0,00
4.	Časové překlenutí dočasného nesouladu mezi výnosy a náklady	0,00
5.	Ostatní čerpání	250 000,00
D.IV.	Konečný stav fondu	10 558 093,58

F.f.		Fond investic		
Číslo položky	Název položky	Běžné účetní období		
F.I.	Počáteční stav fondu k 1.1.	16 241 714,87		
F.II.	Tvorba fondu	6 627 888,67		
1.	Peněžní prostředky ve výši odpisů hmotného a nehmotného dlouhodobého majetku prováděné podle zřizovatelem schváleného odpisovět	6 377 888,67		
2.	Investiční příspěvek z rozpočtu zřizovatele	0,00		
3.	Investiční dotace ze státních fondů a jiných veřejných rozpočtů	0,00		
4.	Ve výši příjmů z prodeje svěřeného dlouhodobého hmotného majetku	0,00		
5.	Peněžní dary a příspěvky od jiných subjektů	250 000,00		
6.	Ve výši příjmů z prodeje majetku ve vlastnictví příspěvkové organizace	0,00		
7.	Převody z rezervního fondu	0,00		
F.III.	Čerpání fondu	9 812 474,60		
1.	Pořízení a technické zhodnocení hmotného a nehmotného dlouhodobého majetku, s výjimkou drobného hmotného a nehmotného dlouhod	9 502 268,60		
2.	Úhrada investičních úvěrů nebo půjček	0,00		
3.	Odvod do rozpočtu zřizovatele	0,00		
4.	Navýšení peněžních prostředků určených na financování údržby a oprav majetku, který příspěvková organizace používá pro svou činnost	310 206,00		
F.IV.	Konečný stav fondu	13 057 128,94		

G		Stavby			
Číslo položky	Název položky	ÚČETNÍ OBDOBÍ			MINULÉ
		BĚŽNÉ			
		BRUTTO	KOREKCE	NETTO	
G.	Stavby	34 922 043,50	-6 113 443,95	28 808 599,55	29 697 378,83
G.1.	Bytové domy a bytové jednotky	0,00	0,00	0,00	0,00
G.2.	Budovy pro služby obyvatelstvu	0,00	0,00	0,00	0,00
G.3.	Jiné nebytové domy a nebytové jednotky	0,00	0,00	0,00	0,00
G.4.	Komunikace a veřejné osvětlení	0,00	0,00	0,00	0,00
G.5.	Jiné inženýrské sítě	0,00	0,00	0,00	0,00
G.6.	Ostatní stavby	34 922 043,50	-6 113 443,95	28 808 599,55	29 697 378,83

H.		Pozemky			
Číslo položky	Název položky	ÚČETNÍ OBDOBÍ			MINULÉ
		BĚŽNÉ			
		BRUTTO	KOREKCE	NETTO	
H.	Pozemky	0,00	0,00	0,00	0,00
H.1.	Stavební pozemky	0,00	0,00	0,00	0,00
H.2.	Lesní pozemky	0,00	0,00	0,00	0,00
H.3.	Zahrady, pastviny, louky, rybníky	0,00	0,00	0,00	0,00
H.4.	Zastavěná plocha	0,00	0,00	0,00	0,00
H.5.	Ostatní pozemky	0,00	0,00	0,00	0,00

I. Doplnující informace k položce „A.II.4. Náklady z přecenění reálnou hodnotou“ výkazu zisku a ztráty			
Číslo položky	Název položky	ÚČETNÍ OBDOBÍ	
		BĚŽNÉ	MINULÉ
I.	Náklady z přecenění reálnou hodnotou	0,00	0,00
I.1.	Náklady z přecenění reálnou hodnotou majetku určeného k prodeji podle § 64	0,00	0,00
I.2.	Ostatní náklady z přecenění reálnou hodnotou	0,00	0,00

J. Doplnující informace k položce „B.II.4. Výnosy z přecenění reálnou hodnotou“ výkazu zisku a ztráty			
Číslo položky	Název položky	ÚČETNÍ OBDOBÍ	
		BĚŽNÉ	MINULÉ
J.	Výnosy z přecenění reálnou hodnotou	0,00	0,00
J.1.	Výnosy z přecenění reálnou hodnotou majetku určeného k prodeji podle § 64	0,00	0,00
J.2.	Ostatní výnosy z přecenění reálnou hodnotou	0,00	0,00

Doplnující informace o projektech partnerství veřejného a soukromého sektoru
