

# Gynekologicko-porodnické oddělení Nemocnice Slaný

informační brožura



Vážené klientky,

velmi nás těší, že jste se rozhodly využít služeb Nemocnice Slaný a rádi bychom Vás informovali o poskytované péči na našem gynekologicko-porodnickém oddělení. Ve spolupráci s Nadací MATEŘSTVÍ prim. MUDr. Jaroslava Nachtigala, o. p. s. jsme pro vás připravili tento informační bulletin, ve kterém se dozvíte praktické informace o ambulanci i lůžkové části gynekologicko-porodnického oddělení. Veškerý personál našeho oddělení udělá vše pro to, abyste se u nás cítily příjemně a zároveň byly ošetřeny na nejvyšší odborné úrovni.

prim. MUDr. Markéta Matoušková  
primářka gynekologicko-porodnického oddělení

# Nadace MATEŘSTVÍ

## prim. MUDr. Jaroslava Nachtigala, o. p. s.

Nadace MATEŘSTVÍ prim. MUDr. Jaroslava Nachtigala, o. p. s. (dále jen Nadace MATEŘSTVÍ) vznikla v roce 1995 jako nezávislá charitativní organizace. S laskavým svolením rodiny byla pojmenována po vynikajícím primáři dětského oddělení slánské nemocnice MUDr. Jaroslavu Nachtigalovi.

**Cílem Nadace je prohloubení spolupráce zdravotnických zařízení, rodin, obcí, orgánů státní správy a společenských organizací při podpoře programů primární i sekundární péče o ženu. Snažíme se zajistit optimální vybavení porodnice, novorozeneckého a gynekologického oddělení, držet krok s nejmodernějšími léčebnými postupy. Velmi důležitá je pro Nadaci spolupráce na humanizaci péče o gynekologické pacientky, rodičky a novorozence.**

V neposlední řadě je cílem Nadace podporovat další vzdělávání zdravotnického personálu a vylepšovat jeho pracovní podmínky. V roce 2015 se podařilo dokončit kompletní rekonstrukci celého pavilonu gynekologicko-porodnického oddělení Nemocnice Slaný. Díky finančním příspěvkům Nemocnice Slaný, města Slaný a financí z dotace EU získalo gynekologicko-porodnické oddělení zcela nové moderní pracoviště ambulanci a lůžkové části. Za pomoci řady sponzorů se Nadaci MATEŘSTVÍ podařilo zakoupit nové pomůcky na porodní sál, dovybavit zrekonstruované pokoje pro pacienty, vyšetřovny a sesterny.

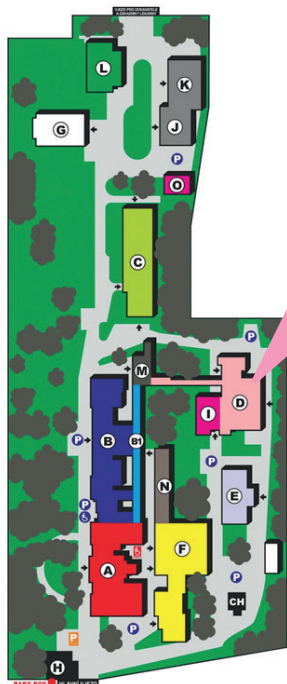
Z finančních prostředků Nadace MATEŘSTVÍ je mj. pořízeno jednorázové rouškování na operační sál a jednorázové obleky pro doprovod maminek u porodu. V roce 2014 a 2015 Nadace zakoupila dva nové ultrazvukové přístroje, které výrazně zkvalitnily vyšetření v ambulancích. Rovněž přispíváme na doplnění instrumentária operačních sálů. Nadace MATEŘSTVÍ pořádá pro širokou slánskou veřejnost dobročinné akce – plesy, koncerty a divadelní představení. Velmi si vážíme našich sponzorů a přátel, kteří nás v našich aktivitách pravidelně podporují. Bez jejich pomoci by se nám nedařilo našich cílů dosahovat.

Na spolupráci s Vámi se těší

MUDr. Milan Dvořák  
ředitel Nadace Mateřství

## Kde najdete gynekologicko-porodnické oddělení?

Gynekologicko-porodnické oddělení Nemocnice Slaný naleznete v budově D. V suterénu jsou umístěny odborné ambulance a ultrazvuková ambulance, v přízemí je gynekologické oddělení a operační trakt. V prvním patře se na nastávající maminky těší porodnické oddělení. Jednu naši gynekologickou ambulanci najdete v budově E. Naši lékaři ambuluji též v Pcherách, Brandýsku, Smečně, Buštěhradě, Unhošti, Hostouni, Roztokách u Prahy, Kralupech nad Vltavou, Velvarech, Poliklinice Slaný, Hostivících a Lounech.



- A INTERNÍ ODDELENÍ**  
INTERNÍ JIP  
INTERNÍ ODBORNÉ PORADNY  
RTG / CT / SONO  
ARO  
INTERNÍ PŘÍJEM
- B INTERNÍ ODDELENÍ**  
CHIRURGICKÉ ODDELENÍ  
CHIRURGIE JIP  
ORTOPEDICKÉ ODDELENÍ  
ENDOSKOPIE  
CHIRURGICKÁ AMBULANCE + PŘÍJEM  
REHABILITACE
- Bt SPOJOVACÍ CHODBA**  
ANESTEZIOLOGICKÁ AMBULANCE  
ORTOPEDICKÁ AMBULANCE  
INTERNA - ODBORNÉ PORADNY
- C ODD. DLOUHODOBĚ NEMOCNÝCH**  
LABORÁTOR, ODBĚROVÁ MÍSTNOST  
INTERNÍ ODBORNÉ PORADNY  
AMBULANCE BOLESTI  
REDITELSTVÍ
- D GYNEKOLOGICKÉ ODDELENÍ**  
PORODNICE  
DĚTSKÉ A NOVOROZENECKÉ ODDELENÍ  
POHOTOVOST PRO DĚTI A DOROST
- E INTERNA**  
REVMATOLOGICKÁ AMBULANCE  
SOUKROMÍ LÉKAŘI
- F KAFKA**  
POKLADNA  
STRAVOVACÍ PROVOZ  
EKONOMICKÝ ÚSEK
- G UBYTOVNA**
- I VRÁTNICE**  
POHOTOVOST PRO DOSPĚLÉ
- Ch PATOLOGIE**
- I DIALÝZA**
- J NEMOCNIČNÍ LÉKÁRNA**
- K KOTELNA**
- L NEVĚREJNÝ PROSTOR**
- M PRODEJNA SM. ZBOŽÍ**
- N SPOL. MÍSTNOST**
- O DIESEL AGREGÁT**
- P PARKOVIŠTĚ**
- P PARKOVACÍ AUTOMAT**



### Telefonní čísla:

sekretářka .....	312 575 151
ambulance (suterén budovy D).....	312 575 126
ambulance (budova E).....	312 575 369
ultrazvuk .....	312 575 165
porodnické oddělení .....	312 575 157
gynekologické oddělení.....	312 575 158
novorozenecké oddělení.....	312 575 284



## Přehled našich ambulancí

### Ambulance v suterénu budovy D (tel.: 312 575 126)

Pondělí	7.00 – 12.00	..... CTG – kardiokografie
	13.00 – 14.30	..... Ambulance dětské gynekologie
Úterý	9.00 – 14.30	..... Všeobecná ambulance
	13.00 – 14.30	..... Urogynekologická ambulance
Středa	8.30 – 10.00	..... Urogynekologická ambulance
	10.30 – 14.30	..... Všeobecná ambulance
Čtvrtek	9.00 – 11.00	..... Poradna pro rizikové těhotenství
	13.00 – 14.30	..... Ambulance dětské gynekologie
Pátek	7.00 – 12.00	..... CTG – kardiokografie

### Ambulance v přízemí budovy D (tel.: 312 575 151)

Úterý	13.30 – 14.30	..... Konziliární a indikační ambulance primářky
-------	---------------	--

### Ambulance v přízemí budovy C (tel.: 312 575 369)

Pondělí	9.00 – 14.30	..... Všeobecná ambulance pro Slaný, Zlonice, Vraný, Brandýsek
Úterý	9.00 – 14.30	..... Všeobecná ambulance pro Slaný
Čtvrtek	8.30 – 14.30	..... Všeobecná ambulance pro Slaný

### Externí všeobecná gynekologická ambulance Pchery

Pondělí	13.00 – 15.00
---------	---------------



# Ultrazvukové vyšetření

📍 Ultrazvuková ambulance se nachází v suterénu budovy D, naproti vchodu na oddělení dialýzy.

## Všeobecná ultrazvuková vyšetření

Pondělí až pátek 13.00 – 13.30

Na všeobecná ultrazvuková vyšetření se nemusíte dopředu objednávat. Přineste si s sebou doporučení od obvodního gynekologa.



## Prvotrimestrální screening – Screening ve 20. týdnu těhotenství

Pondělí 9.00 – 11.30

Čtvrtek 9.00 – 11.30

Úterý 9.00 – 11.30

Pátek 14.00 – 15.00

Na tato vyšetření je nutné se předem objednat – tel.: 312 575 151. Přineste si s sebou doporučení od obvodního gynekologa, těhotenskou průkazku a průkaz pojištěnce.

## 3D a 4D ultrazvukové záznamy plodu na USB nebo DVD

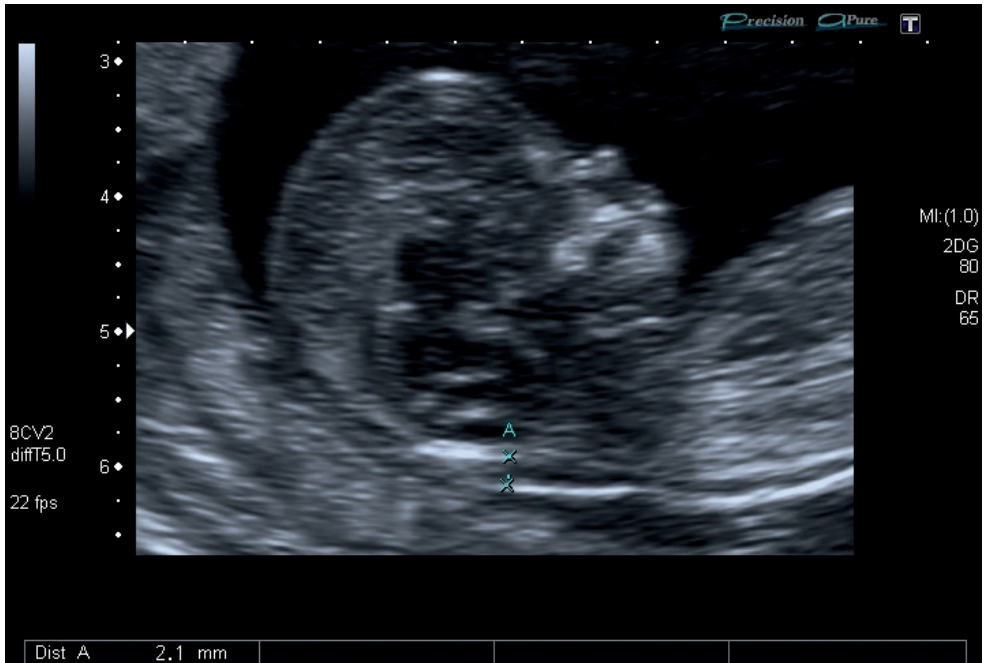
Pondělí 13:30 – 14:10 | Úterý 14:00 – 14:30

Na tato vyšetření je nutné se předem objednat – tel.: 312 575 151. Prosíme Vás, přineste si nový, nepoužitý USB klíč. Snížíte tím riziko zanesení viru do ultrazvukového přístroje.

Na ultrazvuková vyšetření nemusíte mít plný močový měchýř.

## Prvotrimestrální screening a superkonziliární ultrazvuky

Jako jedno z mála pracovišť v ČR nabízíme **prvotrimestrální screening**, který slouží ke zjištění možných vrozených vývojových vad plodu již během první třetiny těhotenství. Jsme akreditovaným pracovištěm při FETAL MEDICINE FOUNDATION LONDON – FMF. V současné době tato specializovaná ultrazvuková vyšetření mohou provádět tři stálí lékaři a tři externisté. Jejich jména najdete v seznamu akreditovaných lékařů na webu [www.fetalmedicinefoundation.com](http://www.fetalmedicinefoundation.com). Naše ambulance má též možnost provádět **superkonziliární ultrazvuková vyšetření** např. z genetických důvodů nebo u pacientek s vyšším rizikem vrozené vývojové vady plodu. V ambulanci ročně vyšetříme více než 700 pacientek a jejich počet se stále navyšuje. Přicházejí k nám pacientky ze Slánska, Lounska, Kladenska, ale i Litvínova, Žatce, Chomutova, Kralup nad Vltavou. Úzce spolupracujeme s klinikou Gennet Praha, která pro nás zajišťuje genetické konzultace a další vyšetřovací metody.





## Gynekologické oddělení

V této části naší brožury bychom Vám rádi představili naše gynekologické oddělení, informovali Vás o poskytované péči a na závěr Vám dali pár rad před hospitalizací.

Naše oddělení disponuje celkem 23 lůžky. Z toho jsou 3 pokoje čtyřlůžkové, 2 pokoje třílůžkové, 1 pokoj jednolůžkový a 3 pokoje nadstandardní, z nichž je jeden dvoulůžkový a dva jednolůžkové. Z tohoto počtu jsou 3 pokoje nadstandardní. Po rekonstrukci v roce 2015 se výrazně vylepšil interiér i dosah sociálního zařízení, na každém pokoji je k dispozici televizor, na kterém je možné naladit i speciální kanál s dokumentem o našem oddělení a pořad věnovaný rehabilitaci po operacích.

V **rozsahu a kvalitě poskytované péče** směle konkurujeme nejmodernějším pracovištím. Držíme krok s nejaktuálnějšími poznatky v oboru, a tak Vám můžeme nabídnout moderní vyšetřovací a operační techniky – zejména metody miniinvazivní chirurgie a urogynekologické operace. Na našem oddělení mají tyto metody dlouhodobou tradici. Na začátku 90. let jsme byli jedni z prvních v republice, kteří začali tyto operační a vyšetřovací techniky používat. Postupně bylo oddělení zásluhou vedení nemocnice a laskavosti sponzorů vybaveno kvalitní přístrojovou technikou. Operační tým prošel školením v zahraničí a získal maximální možnou erudici, takže dnes naše oddělení poskytuje kompletní spektrum operačních zákroků miniinvazivní chirurgie – především laparoskopie a hysteroskopie.

### Laparoskopie

Laparoskopie je operační technika, pomocí které lze z jednoho nebo více vpichů vyšetřovat a operovat orgány v dutině břišní. Mezi hlavní výhody této metody patří menší bolestivost v pooperačním období, zkrácená doba hospitalizace i rekonvalescence a nezanedbatelný je i efekt kosmetický.

## Hysteroskopie

Hysteroskopie je technika, která oproti dříve prováděným kyretážím umožňuje vyšetřovat dutinu děložní pomocí videokamery do nejmenších detailů a cíleně odebírat vzorky tkáně pro histologický rozbor. Dále umožňuje v děloze provádět operační zákroky bez nutnosti odstranění dělohy.

Pod pojmem „**urogynekologické operace**“ jsou většinou myšleny operace na úpravu poruchy udržení moči – inkontinence. Na našem oddělení provádíme především zavádění TOT – pásky. TOT je operační metoda, kdy pod močovou trubici vkládáme pásku z moderních materiálů. Tato metoda je účinnější než klasické operační metody, vyžaduje výrazně kratší dobu hospitalizace a rekonvalescence, ale hodí se pouze pro některé typy inkontinencí. Po operacích za našimi pacientkami dochází **rehabilitační pracovnice**, která vám pomůže v prvních dnech rekonvalescence.

## Jak se k nám objednat?

Objednat se k výkonu nebo hospitalizaci lze buď **telefonicky** na tel.: 312 575 151 (v době 9.00 – 14.00 hod.), nebo **osobně** v kanceláři sekretářky oddělení (v době 9.00 – 11.00 hod.). V případě osobního objednání musíte mít s sebou průkaz pojištěnce a doporučení od obvodního gynekologa.

## Kdy a kam na příjem?

K příjmu je nejhodnější se dostavit do kanceláře sekretářky, která Vás ohlásí přijímajícímu lékaři. Pacientky, které přicházejí k ambulantním výkonům, by se měly dostavit v 7:00 hod, pacientky, které přicházejí k výkonům za hospitalizace, v 9.00 hod.

## Co si vzít s sebou k hospitalizaci?

Jste-li objednána k přijetí, budete potřebovat:

- doporučení, předoperační a jiná vyšetření
- občanský průkaz
- průkaz pojištěnce
- doklad o pracovní neschopnosti (máte-li ho již vystavený)
- lékařské nálezy, průkaz diabetika
- toaletní potřeby (mýdlo, ručník, toaletní papír atd.)
- přezůvky
- léky, které trvale užíváte
- nápoje (nemocnice Vám nabízí čaj nebo na chodbách kávu z automatu), ev. občerstvení
- osobní prádlo
- je-li v plánu operace, zvažte zakoupení elastických kompresivních punčoch

Na oddělení není k dispozici trezor, proto šperky, cenné věci a větší obnos peněz nechte raději doma. Předejdete tak případným ztrátám.

## Nově nabízíme za poplatek

- jednorázová plastová zrcadla
- poševní výplach Rosalgin
- střevní výplach Yal
- inhalačního analgetikum – směs oxidu dusného a kyslíku, který se velmi osvědčil při malých operačních zákrocích, které se jinak provádějí jen v lokální anestezii.





## Porodnické oddělení

Naše porodnické oddělení disponuje 17 lůžky. Dva pokoje jsou jednolůžkové – nadstandardní, 6 pokojů je dvojlůžkových, 1 z těchto pokojů má bezbariérový přístup. Jeden pokoj vyhrazený pro maminky těsně před porodem – tzv. čekanky – je třílůžkový.

### Rooming-in

Rooming-in je systém zajišťující nepřerušovaný kontakt matky s novorozencem po porodu. Novorozeně s matkou zůstává na pokoji, což mamince umožňuje, aby mohla kojit jak dítě potřebuje a naučit se co nejdříve o miminko pečovat. Pro dítě je nejlepší, je-li s matkou 24 hodin denně. S péčí o novorozence matce pomáhá porodní asistentka a novorozenecká sestra.

Po rekonstrukci v roce 2015 oddělení doznalo velkých změn. Samozřejmostí je vybavení pokojů vlastním sociálním zařízením a vaničkami na koupání novorozenců. Prostorné pokoje jsou vybavené novým nábytkem včetně polohovatelných postelí. Zrekonstruované jsou i další části porodnického oddělení – vyšetřovna, sesterka, kuchyňka, novinkou je návštěvní místnost. Na porodnici byla pořízena řada přístrojů – například nový kardiokotograf, sada pro amnioskopii, novorozenecké vyhrávané lůžko na porodní sál, porodnické lůžko, resuscitační vybavení pro novorozence.

Miminka přivádíme na svět ve **dvou oddělených porodních boxech**, jejichž součástí jsou koupelny a WC. Porodní sály jsou prostorné a umožňují relaxovat na podložce, či použít gymnastický balon. Hydraulická porodnická lůžka jsou velmi variabilní. Během samotného porodu si rodička může vybrat polohu, která se jí bude zdát nejpřírozeňší a přinese jí úlevu. K omezení bolesti lze též využít teplou lázeň ve sprše, nebo přikládání speciálních nahřívacích sáčků na oblast beder a kříže. Není problém použít aroma olej, nebo si přinést na CD vlastní relaxační hudbu. Nové prostory nám umožnily ošetřovat dítě po porodu v bezprostřední blízkosti matky. Samozřejmostí je přikládání dítěte po porodu na tělo matky a umožnění časného kojení.

### Moderní vedení porodu

Moderní vedení porodu pro nás znamená komplexní přístup, jehož součástí je respektování obecných principů porodnictví, ale zároveň vychází vstřícně z přání těhotné ženy a podporuje její aktivní roli v těhotenství a při porodu. Naším cílem je zajistit Vám bezpečný porod a přitom respektovat Vaše přání a představy. Velmi se nám osvědčila přítomnost jedné blízké osoby u porodu, poslední roky tuto možnost využívá více jak polovina rodiček.

## Darování pupečnickové krve

Máte-li zájem, umožníme Vám darovat pupečnickovou krev. O této možnosti se můžete informovat na předporodním kurzu, nebo v naší těhotenské poradně.

Bližší informace lze nalézt na [www.bpk.cz](http://www.bpk.cz) nebo [www.cordbloodcenter.cz](http://www.cordbloodcenter.cz).

## Epidurální analgesie

Další možností, jak zpříjemnit porod, je využití epidurální analgesie. **Na našem pracovišti není tato služba zpoplatněna.** Již řadu let nám epidurální analgesii zajišťují lékaři a sestry anesthesiologicko-resuscitačního oddělení naší nemocnice. V čem metoda spočívá? V určité fázi porodu, když se stahy dělohy stávají pro matku velmi bolestivé, je do bederní části zad injekčně aplikovaná látka, která znecitliví krajinu břicha a pánve. Při tom je ale zachováno vnímání děložní činnosti (maminka vnímá stahy jako mírné tlaky v podbříšku) i pohyblivost pacientky, takže není narušena spolupráce matky a porodníka při tlačení ve II. době porodní. Tato metoda navíc zlepšuje zásobení miminka kyslíkem a částečně urychluje průběh porodu. Je dokonale bezpečná jak pro matku, tak i pro dítě. U 2–5% maminek se po této metodě může objevit komplikace nazývaná postpunkční cefalea – bolesti hlavy, které lze řešit infusní léčbou a klidovým režimem.

## Entonox – inhalační anestetikum

Od roku 2013 můžete za poplatek využít při porodu i inhalační anestetikum – směs oxidu dusného a kyslíku, která též zmírňuje bolesti.

## Podpora kojení

Rádi bychom v dohledné době dosáhli na označení **BABY friendly hospital**, které zavazuje danou porodnici a novorozenecké oddělení, aby dodržovalo zásady správného přístupu ke kojení – maminkám na porodnici pomáhají dětské sestry a porodní asistentky. Spolupracujeme i s **externí laktační poradkyní**. Kromě vlastních kurzů o kojení má poradenskou službu po telefonu. Po předchozí domluvě navštěvuje maminky i v domácím prostředí. Bližší informace **na facebooku „Slánská porodnice“**

## Předporodní kurzy

Nejaktuálnější informace o naší porodnici získáte v předporodním kurzu, který kromě teorie zahrnuje i prohlídku porodních sálů a oddělení šestinedělí. Pro nastávající maminku a jejího partnera představuje kurz možnost, jak se na porod lépe připravit a dopředu se seznámit s porodnicí. Rodička se často lépe cítí v prostředí, které zná a není pro ni cizí. V **přednášce porodní asistentky** se dozvíte vše o průběhu těhotenství a porodu, možných komplikacích gravidity, správné hygieně a životosprávě, možnostech, jak muž může své ženě při porodu pomoci, o péči o novorozence a kojení.

Přednáška se koná **každé třetí úterý v měsíci** – sraz účastníků je v hale gynekologicko-porodnického oddělení v 12:45. S sebou si pacientka přinese těhotenskou průkazku. Předporodní kurz je zpoplatněn a nemusíte se na něj dopředu objednávat. Přesné termíny kurzů pro letošní rok se dozvíte na **www.nadacematerstvi.cz** a **na našem facebookovém profilu („Slánská porodnice“)**.

## Cvičení pro těhotné

Ve spolupráci s **Fit studiem Jitka** ve Slaném mohou těhotné maminky pravidelně cvičit na gym-balonech, naučit se správně dýchat. Na některých kurzech se setkáte i s lékařem porodnice, vyzkoušíte si spolu polohy pro první a druhou dobu porodní, odpoví na vaše dotazy. Nejaktuálnější rozvrh se dozvíte na webových stránkách a facebooku Fit studia Jitka.

## Ambulance akupunktury

V neposlední řadě spolupracujeme i s ambulancí akupunktury, kterou vede MUDr. Dana Stehlíková. Metodou moxování může napomoci otočení miminka z polohy koncem pánevním do polohy podélné hlavičkou. Metoda spočívá v nácviu nahřívání klientky pelyňkovým doutníkem nejlépe mezi 32. a 34. týdnem těho-







tenství. MUDr. D. Stehlíková vše důkladně nejdříve vysvětlí, předá moxu, ukáže i potřebné cviky. Moxování potom provádí klientka doma 1× denně po dobu jednoho týdne. Dále může paní doktorka pomoci s nácvikem akupresury, která vede k úlevě bolestí při vlastním porodu. Akupunktura je použitelná v prvním trimestru při těhotenském zvracení a po porodu i ke spuštění laktace.

## Kdy a kam na příjem?

**Plánované příjmy** těhotných jsou dle doporučení lékaře na porodnici v 1. patře. Pro **akutní příjem** zvoňte u hlavního vchodu na oddělení v přízemí. Tuto možnost máte 24 hodin denně.



### Co si vzít k porodu?

- těhotenskou průkazku + zprávy o vyšetření v těhotenství
- potřeby osobní hygieny, přezůvky
- průkaz pojištěnce
- občanský průkaz, u cizinek pas a povolení k pobytu
- vdané ženy – oddací list
- svobodné ženy – zápis o určení otcovství k nenarozenému dítěti

U nesezdaných párů, rozvedených a ovdovělých žen doporučujeme návštěvu příslušného matričního úřadu ještě před nástupem do porodnice. K porodu na našem oddělení není nutná registrace.







## Dětské oddělení

Dětské oddělení bylo zřízeno v roce 1957 a jeho provoz byl přechodně umístěn v bývalém infekčním pavilónu. Ve stejném roce byla zahájena stavba nového, moderního dětského pavilónu v akci Z, při které bylo občany Slánska odpracováno tisíce brigádnických hodin. Provoz nového dětského oddělení byl zahájen v lednu 1959 pod vedením prvního primáře MUDr. Jaroslava Nachtigala, který zde pracoval jako přednosta až do roku 1984.

Prostorné, nové, moderní dětské oddělení mělo v 1. patře oddělení kojenců a batolat, v přízemí bylo oddělení dětí a dorostu. Personální a přístrojové vybavení dětského oddělení odpovídalo vyššímu standardu tehdejší doby. V následujících 25 letech bylo dětské oddělení plně využito k léčebně preventivním účelům pro děti a dorost slánského regionu.

Od roku 2009 najdete dětské i gynekologicko-porodnické oddělení ve stejné budově. I prostory dětského oddělení prošly v roce 2015 velkou rekonstrukcí. V současné době disponujeme čtrnácti lůžky pro fyziologické **novorozence** (tj. zdravé, donošené, bez závažných problémů). Novorozenci jsou denně sledováni dětským lékařem, v případě komplikovaného poporodního průběhu jsou doplněna další vyšetření a častější sledování.

Na tomto oddělení provádíme i screening vrozeného šedého zákalu pomocí oftalmoskopu, screening sluchu metodou otoakustických emisí, ortopedické vyšetření kyčlí, odběry krve na novorozenecký laboratorní screening vrozených a dědičných onemocnění, ultrazvukové vyšetření ledvin a močových cest u rizikových novorozenců.

Zkušené dětské sestry pomáhají matkám se zahájením laktace, vysvětlují a ukazují, jak pečovat o novorozence (koupání, péče o kůži, oči, pupečník atd.). Při problémech s kojením sestry vždy poradí co dělat. Pokud je třeba, může si maminka zapůjčit klobouček, odsávačku, případně využít možnosti dokrmu. Po propuštění domů lze domluvit zapůjčení monitoru dechu a postýlky.

## Ambulance při dětském oddělení:

Nefrologická	pondělí	10.30 – 11.30 hod.
Dermatologická	pondělí	10.30 – 11.30 hod.
Neurologická	středa a čtvrtek	10.00 – 13.00 hod.
Alergologická	úterý ( liché týdny )	13.00 – 17.00 hod.
Endokrinologická	pondělí	14.00 – 16.00 hod.

Objednání v ordinační hodiny na tel.: 312 575 167.

**Pro kojence, batolata, děti a dorost** máme k dispozici 5 plně vybavených pokojů. K hospitalizaci přijímáme dětské pacienty s akutními stavy, plánovaně k dovyšetření a nebo k malým operačním zákrokům ORL (odstranění nosních, krčních mandlí, plastiky ušních boltců).

Při hospitalizaci dítěte do 6 let matka jako doprovod neplatí pobyt v nemocnici, u starších dětí rodič v doprovodu hradí 150 Kč/ den. Návštěvy na oddělení jsou možné prakticky celodenně s výjimkou vizit a vyšetření. Telefonické informace o pacientech jsou poskytovány dle domluvy. Příjem pacientů, ambulance a ústavní pohotovostní služba se nacházejí v přízemí.

THE LINDE GROUP

Linde

# Přirozený porod?

MÁME PRO VÁS ŘEŠENÍ,  
KTERÉ POTĚŠÍ OBA

## INHALAČNÍ ANALGETIKUM

- Tlumí bolest
- Zbavuje strachu
- Snadná aplikace vdechováním
- Rychlý nástup i ústup účinku
- Bezpečné pro matku i dítě
- Schváleno Státním ústavem pro kontrolu léčiv

ŽÁDEJTE U SVÉHO PORODNÍKA

Linde Gas a.s. | Linde Healthcare  
U Technoplynu 1324 | 198 00 Praha 9 | 800 121 121



Tak dokonalá  
a tak křehká

**Bepanthen®**  
**EXTRA Mast**



**EXTRA ochrana**  
citlivé pokožky zadečku

Testováno  
ve spolupráci  
s pediatry

ZEJMĚNA  
**0-12**  
MĚSÍCŮ

PRO CITLIVOU  
POKOŽKU

Tak jako bublina je pokožka miminek při narození dokonalá a zároveň křehká. Aby byla dostatečně chráněna před podrážděním a vznikem opruzení, vyžaduje každý den a při každém přebalování EXTRA ochranu. Proto přichází Bepanthen® EXTRA Mast, která obsahuje:

Dexpanthenol

Dexpanthenol pro posílení přirozeného procesu regenerace pokožky

Vitamin B3

Vitamin B3, který pomáhá omezovat působení enzymů stolice (antienzymatický účinek\*)

Olivový olej

Přírodní olivový olej pro udržení optimální hydratace pokožky

**Bepanthen®**

Pro zdravou pokožku. Pro vás.

Bepanthen® EXTRA Mast je kosmetický přípravek.

\*Testováno in vitro.





Maminky doporučují postýlku

MiMi



Je  
bezpečná

Je  
praktická

Je  
mobilní



Vyzkoušejte ji i Vy!

Půjčte si profesionální novorozeneckou postýlku MiMi na doma.

Pronájem je dostupný a snadný.

 [www.prvni-postylka.cz](http://www.prvni-postylka.cz)



# **fotoateliér Slaný**

**FOTOGRAF • TISK • FOTOPLÁTNA • RÁMOVÁNÍ • SKENOVÁNÍ**



## **Zachyťte ten okamžik!**

- **Focení miminek i malých rošťáků**
- **Rodinná fotografie**
- **Těhotenské fotky**
- **Svatební fotografie**
- **Produktové a katalogové fotografie**
- **Profesionálně • trpělivě • s respektem k vám a vašim přáním**

**[www.fotoatelierslany.cz](http://www.fotoatelierslany.cz)**

**tel.: 312 547 795; e-mail: [fotoatelierslany@gmail.com](mailto:fotoatelierslany@gmail.com)**


**Husova 90, Slaný**





Nemocnice  Slaný

 Nemocnice Slaný  
Politických vězňů 576, 274 01 Slaný

 facebook/SlanskaPorodnice  
[www.nadacematerstvi.cz](http://www.nadacematerstvi.cz)