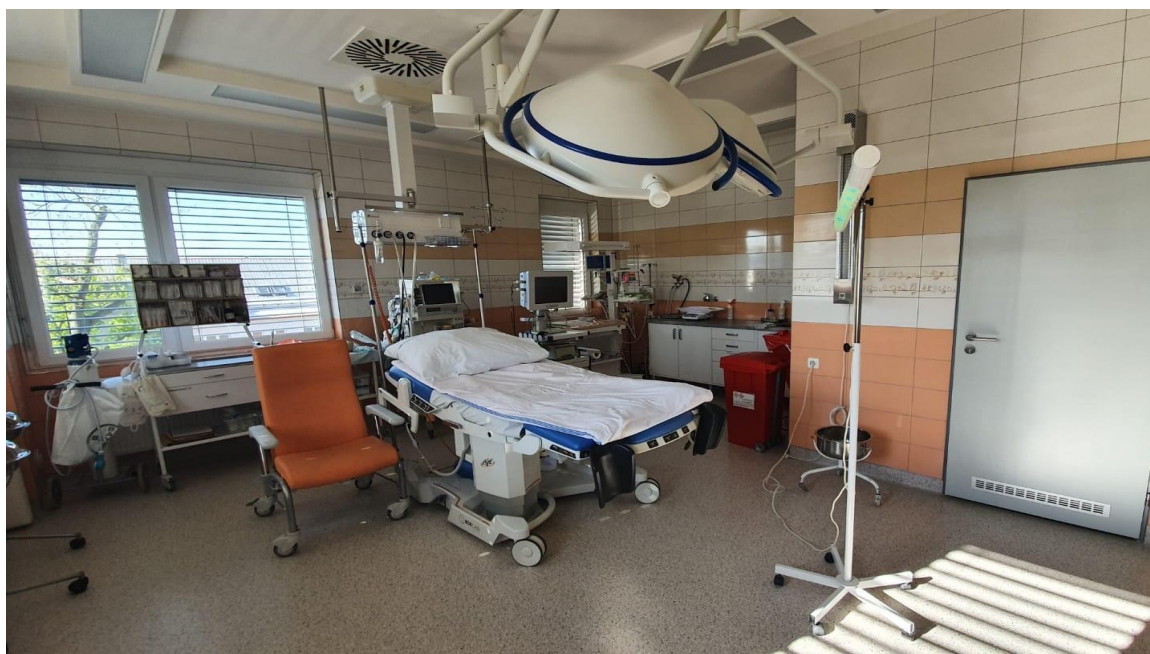


# Nemocnice Slaný

Nemocnice Slaný, Politických vězňů 576, 27401 Slaný, IČO: 00875295, tel: 312575111

## Výroční zpráva 2019



## Osnova

- 1. Základní údaje o organizaci**
- 2. Úvod**
  - 2.1. Vymezení činnosti
  - 2.2. Současné postavení Nemocnice Slaný
  - 2.3. Personální a odborné zajištění
  - 2.4. Organizační struktura
  - 2.5. Informační technologie
  - 2.6. Hodnocení kvality péče a bezpečnosti
- 3. Výkonnostní ukazatele Nemocnice Slaný**
  - 3.1. Plnění úhradové vyhlášky - ambulance
  - 3.2. Plnění úhradové vyhlášky - případový paušál
- 4. Rozbor hospodaření**
  - 4.1. Hospodářský výsledek
  - 4.2. Porovnání nákladů a výnosů
  - 4.3. Výnosy - podstatný vliv
  - 4.4. Výnosy od zdravotních pojišťoven
  - 4.5. Náklady - podstatný vliv
  - 4.6. Čerpání dotací
  - 4.7. Investiční akce v roce 2019
  - 4.8. Přehled pořízených investic podle zdrojů
  - 4.9. Náklady na opravy a údržbu
  - 4.10. Pojistné
  - 4.11. Spotřeba energií
  - 4.12. Doplňková činnost dle jednotlivých okruhů
  - 4.13. Čerpání fondů
  - 4.14. Čerpání FKSP
  - 4.15. Stav pohledávek a závazků po lhůtě splatnosti
  - 4.16. Dary
- 5. Lidské zdroje**
- 6. Léčebná a preventivní péče**
  - 6.1. Interní oddělení
  - 6.2. Chirurgické oddělení
  - 6.3. Anesteziologicko-resuscitační oddělení
  - 6.4. Gynekologicko-porodnické oddělení
  - 6.5. Dětské a novorozenecké oddělení
  - 6.6. Ortopedické oddělení
  - 6.7. Radiodiagnostické oddělení
  - 6.8. Oddělení ošetrovatelské péče
  - 6.9. Oddělení klinické biochemie
  - 6.10. Rehabilitační oddělení
  - 6.11. Nemocniční lékárna
  - 6.12. LPS (Pohotovostní služba)
  - 6.13. Stížnosti a pochvaly
  - 6.14. Ambulance a komplement
  - 6.15. Vedení zdravotnických úseků

Tabulka 1 Přehled ošetřených pacientů

Tabulka 2 Lůžkový fond

Tabulka 3 Počty lékařů a úvazků
- 7. Závěr**

### Přílohy:

Inventarizační zpráva  
Rozvaha  
Výkaz zisku a ztráty  
Příloha č. 5 1-12/2019

# 1. Základní údaje

Název: Nemocnice Slaný  
Datum vzniku : 1. ledna 1996  
Spisová značka: Pr 1040 vedené u Městského soudu v Praze  
Právní forma: příspěvková organizace  
Sídlo: Politických vězňů 576 , 274 01 Slaný  
Zřizovatel: město Slaný  
Předmět činnosti: Provozování zdravotnického zařízení  
IČZ: 22102000  
Statutární orgán:  
MUDr. Štěpán Votoček, nar. 11. ledna 1971, den vzniku funkce 1. ledna 2018  
IČ: 00875295  
DIČ: CZ00875295  
Bankovní spojení: Komerční banka a.s., Třebízského 1953, Slaný  
Číslo účtu: 27-6107220297/0100  
**IBAN:** CZ06 0100 0000 2761 0722 0297  
**BIC:** KOMPBCZPP  
**Telefon:** 312575110  
Fax: 312522171  
**E-mail:** reditelstvi@nemsl.cz  
Datová schránka: upjk6nd  
Web: www.nemsl.cz

## 2. Úvod

Nemocnice Slaný je příspěvkovou organizací zřízenou městem Slaný za účelem zabezpečení zdravotnických služeb ve spádové oblasti zaniklé Nemocnice s poliklinikou Slaný, na základě rozhodnutí Referátu zdravotnictví Okresního úřadu Kladno ze dne 28.12.1995, č.j. 526/95/1721-290, kterým se Městu Slaný povoluje provozovat nestátní zdravotnické zařízení Nemocnice Slaný.

### 2.1. Vymezení činnosti

Hlavním účelem činnosti Nemocnice Slaný, stanoveným zřizovací listinou, je: zabezpečení zdravotní péče; poskytování služeb souvisejících s provozováním zdravotnického zařízení. Předmětem činnosti je: zabezpečení zdravotnických služeb na základě rozhodnutí Okresního úřadu, referátu zdravotnictví ze dne 28.12.1995, č.j.526/95/1721-290; poskytování zdravotnických služeb v lůžkové části formou ústavní péče; poskytování standardní zdravotní péče pro obyvatele, zejména primární zdravotní péči; poskytování specializované zdravotní a zvláštní zdravotní péče v souladu s registrační listinou; poskytování pohotovostní služby.

Nemocnice Slaný je oprávněna provádět tyto doplňkové činnosti: pronájem nemovitostí nebo pronájem věcí movitých svěřených organizací k hospodaření, které nepotřebují pro výkon činnosti daný zřizovací listinou; výrobu, obchod a služby neuvedené v přílohách 1 až 3 živnostenského zákona, a to jen obory činností: velkoobchod a maloobchod, skladování, balení zboží, manipulace s nákladem a technické činnosti v dopravě, praní pro domácnost, žehlení a oprava oděvů, bytového textilu a osobního zboží, ubytovací služby; čištění a praní textilu a oděvů; silniční motorovou dopravu – nákladní provozovaná vozidla nebo jízdními soupravami o největší povolené hmotnosti nepřesahující 3,5 tuny, jsou-li určeny k přepravě zvířat nebo věcí; hostinskou činnost.

### 2.2. Současné postavení Nemocnice Slaný

Nemocnice Slaný i v roce 2019 posilovala svůj status nadregionální nemocnice s významem převyšujícím nároky obvykle kladené na městské nestátní nemocnice. Nadále zůstáváme klíčovým cílovým zařízením akutní lůžkové péče pro Lounsko (Ústecký kraj) a přilehlé části Mělnicka a Rakovnicka, tedy pro geograficky a územně správně obtížně ohraničitelný region s počtem 100 – 120 000 obyvatel. Naši politiku neomezovat péči pouze na obyvatele Slánska



oceňují nejen obyvatelé ze vzdálenějších sídel, ale především Záchraná služba Středočeského kraje, která dlouhodobě vnímá slánskou nemocnici jako vstřícnou a flexibilní stran akutního lůžkového fondu, především v segmentu lůžek intenzivní péče. Odrazem toho je i zařazení Nemocnice Slaný do sítě nemocnic s urgentním příjmem, jejíž koncipování Ministerstvem zdravotnictví a zdravotními pojišťovnami probíhalo v posledních měsících roku 2019. Nemocnice Slaný obhájila své místo v této síti navzdory tomu, že v naprosté většině okresů ČR došlo k uznání urgentního příjmu pouze v jedné nemocnici.

Počtem 508 zaměstnanců zůstává slánská nemocnice jedním z největších zaměstnavatelů na Slánsku.

Přetrvávajícím problémem je diskriminační postavení Nemocnice Slaný v rámci sítě lůžkových zařízení Středočeského kraje, který dlouhodobě z krajského rozpočtu dotuje provoz svých nemocnic bez ohledu na to, že tím znevýhodňuje regiony, resp. obyvatelstvo spádově patřící pod jiné než krajské nemocnice. Nemocnice Slaný se pokračovala i roce 2019 spolu s vedením města v aktivitách v rámci iniciativy Sdružení nekrajských středočeských nemocnic (tedy těch, které jsou ve stejně nerovnoprávné pozici jako slánská nemocnice), jehož cílem je přesvědčit krajskou reprezentaci o nezbytnosti podporovat i jiná akutní lůžková zařízení než vlastněná krajem, neboť poskytování akutní lůžkové péče je veřejnou službou, jejíž nákladnost současné nastavení úhrad zdravotní péče plně nezohledňuje. Iniciativa se nadále setkává s nepochopením ze strany představitelů Středočeského kraje, nicméně díky publicitě Memoranda, které Sdružení vydalo, se podařilo problém alespoň úspěšně medializovat.

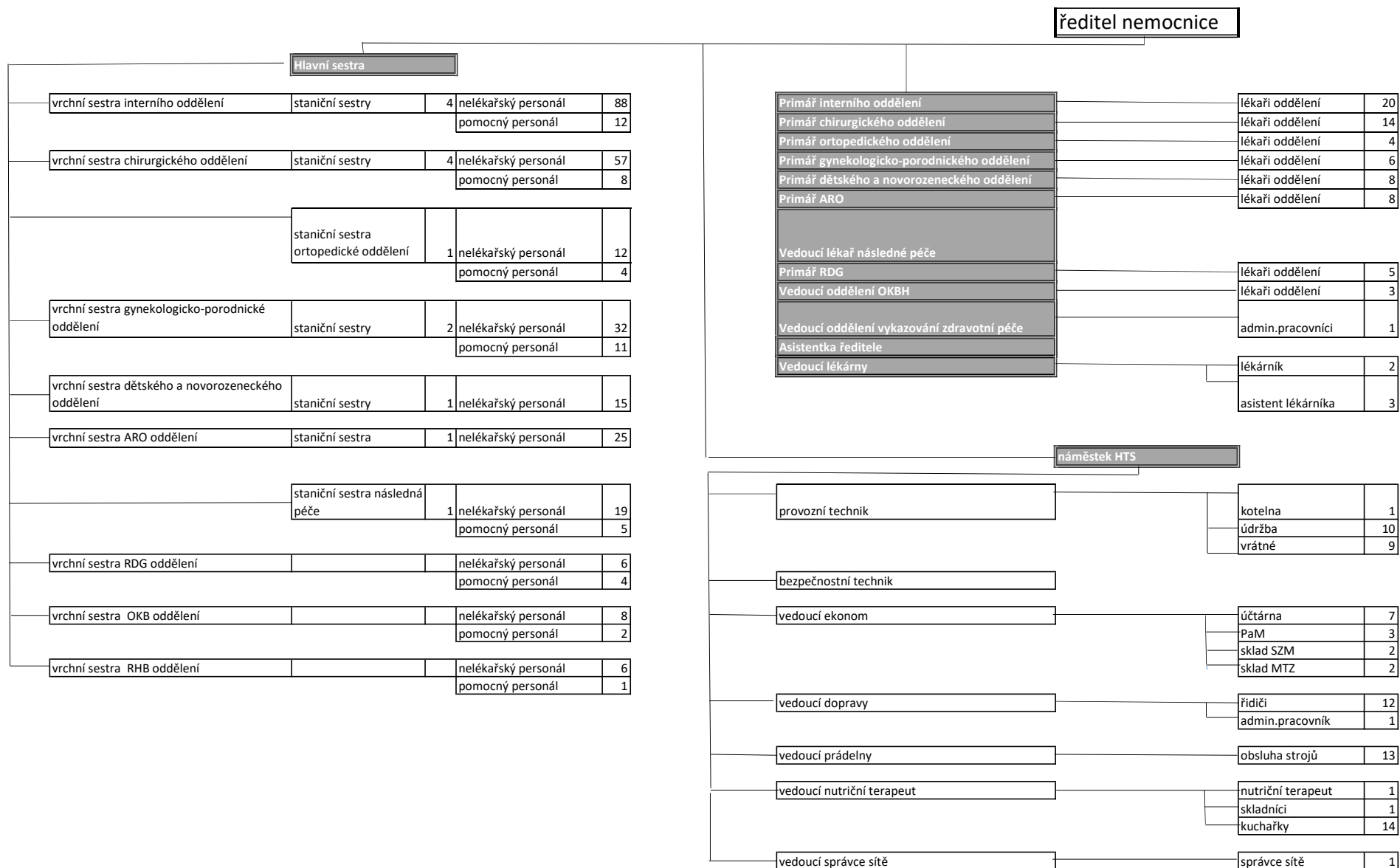
## 2.3. Personální a odborné zajištění

Odborná úroveň a personální zajištění kvalifikovanými lékaři splňuje nebo převyšuje standardní požadavky kladené na jednotlivá oddělení. Všechna oddělení mají obhájila v rámci probíhajících reakreditací v návaznosti na nové legislativní úpravy akreditaci na vzdělávání I. nebo II. typu. Dostatek školitelů a školících míst nemocnici umožnil i v roce 2019 zapojení do rezidenčního programu Ministerstva zdravotnictví v rámci specializačního vzdělávání. Podařilo se nám získat dotaci na postgraduální vzdělání dalších 7 lékařů (interna 2, chirurgie 2, dětské odd. 3). Smyslem rezidenčního programu je významná mzdová úspora; o rozšíření rezidenčního programu na další absolventy usilujeme i v roce 2020. Nemocnice poskytuje prostor k povinným stážím i adeptům všeobecného lékařství, zařazeným do rezidenčního programu ve své odbornosti, kteří se v rámci těchto stáží zapojují do práce především na interním oddělení. Stejně tak spolupracujeme i s Fakultou biomedicínského inženýrství ČVUT v Kladně.

Nemocnice čelí celostátní personální devastaci zdravotnictví způsobené mimo jiné i špatně fungujícím systémem postgraduálního vzdělávání a proto poskytuje podmínky k rychlému odbornému růstu a dosažení specializace včetně zajištění potřebných stáží s podmínkou smluvního závazku následného setrvání specialisty v pracovním poměru v nemocnici po časově definovaný úsek. Podporuje dále účast již kvalifikovaných lékařů na odborných seminářích a kongresech v souladu s programem celoživotního vzdělávání České lékařské komory; totéž se týká i ostatních zdravotníků.

Střední zdravotní personál tvoří většinu zaměstnanců organizace a současně je to skupina čelící největšímu pracovnímu přetížení, což se týká zejména sester pracujících ve směnném provozu. Od ledna 2019 se nicméně díky cílené podpoře tohoto segmentu sester zavedením směnnostních příplatků (zohledněno v úhradové vyhlášce) podařilo stav sester ve směnném provozu stabilizovat a získat nové zdravotní sestry z jiných nemocnic, bohužel na jejich úkor. Hlavním personálním problémem v blízké budoucnosti se stane postupný odchod sester v předdůchodovém a důchodovém věku a absence nové generace sester (v celostátním měřítku), která by je nahradila. Příčinou tohoto krizového stavu je souhra dlouhodobě působících negativních okolností, z nichž nejvýznamnější je úpadek středních zdravotních škol a pozdě řešené finanční podhodnocení sesterské profese, které ji učinilo neatraktivní. Jako pozitivní vnímáme kampaň spuštěnou Ministerstvem zdravotnictví zaměřenou na zatraktivnění sesterské profese mezi mladými lidmi, jejíž efekt je však zatím sporadický a projeví se až za několik let.

**2.4 Organizační struktura**  
**Stav k 31.12.2019**



## 2.5 Informační technologie

Od roku 2014 pracuje nemocnice s nemocničním informačním systémem FONS Akord firmy Stapro, jehož zavedení vedlo k postupnému zlepšení a zpřehlednění vedení zdravotnické dokumentace, a především zlepšení účtování a vykazování ambulantních výkonů i hospitalizačních případů v rámci DRG systému. Propojení zdravotnické dokumentace s DRG grouperem v rámci Akordu umožnilo optimalizaci vedení léčby a vyšetřování pacientů ve smyslu možnosti průniku medicínského a ekonomického pohledu, a tedy snížení nákladů a zvýšení výnosů jednotlivých případů díky nárůstu casemixu – hlavního ukazatele výkonu lůžkového zařízení oceňovaného úhradovou vyhláškou postavenou na hodnocení plnění parametrů DRG systému. Tento trend byl patrný i během roku 2019.

V roce 2019 Nemocnice Slaný pokračovala v realizaci dotačních výzev IROP č. 28 a č. 10 z oblasti informačních technologií. V případě výzvy č. 28 (projekt Zavedení nových funkcionalit do informačního systému Nemocnice Slaný) proběhla realizace všech etap (instalace sdíleného úložiště = archiv na elektronickou dokumentaci, softwaru, docházkové agendu, programu snímkování dlouhých kostí, upgrade NISu a další). Realizace výzvy č. 10 (projekt Zvyšování efektivity, transparentnosti a kvality systémů ICT v Nemocnici Slaný) týkající se primárně kybernetické bezpečnosti a obsahující dodávku a implementaci hardwaru a softwaru (routery, switche, wi-fi, wi-fi controller, korelátor dat = security information and event management, bezpečnostní audit, mailový server...) probíhá dle harmonogramu ve spolupráci s administrátorem, firmou ML Strategy. S ohledem na opakované kybernetické útoky na zdravotnická zařízení včetně Nemocnice Slaný se zvláště posílení naší kybernetické bezpečnosti jeví jako vysoce účelné.

V roce 2019 došlo bez větších problémů ke zprovoznění eNeschopenky .

## 2.6 Hodnocení kvality péče a bezpečnosti

Od roku 2014 je Nemocnice Slaná držitelem „Certifikátu kvality a bezpečí“ uděleném a platném do 15. 11. 2020. Od druhé poloviny roku 2019 probíhá příprava na reakreditaci, obnášející aktualizaci směrnic a dalších dokumentů a vylepšování opatření k minimalizaci rizik a zajištění maximálně bezpečné péče.

### 3. Výkonnostní ukazatele nemocnice Slaný

Ukazatel	rok 2017	rok 2018	rok 2019	Absolutní rozdíl	Procentuální vyjádření
	1	2	3	(3-2)	%(3/2)
Počet hospitalizovaných- akutní lůžka	9872	10490	10997	507	106
- z toho JIP	723	609	695	86	84
Počet hospitalizovaných OOP	230	247	498	251	107
Počet ošetrovacích dnů celkem	63688	66538	66931	393	104
Počet ambulantních pacientů (URČ)	75435	79639	79617	-22	106
Počet ambulantních vyšetření	301079	334831	335964	1133	111
Počet DRG případů	9602	9995	10043	48	104
Průměrný casemix	0,916	0,862	0,912	0,05	94
Využití standardních lůžek (%)	55	54	60	6	98
Využití intenzivních lůžek (%)	74	74,5	79	5	101
Průměrná ošetrovací doba stand.lůžka	4,8	4,6	4,3	-0,30	96
Průměrná ošetrovací doba JIP	3,3	3	3	0	91

#### Počet operací

	2017	2018	2019
Chirurgické oddělení	1115	1262	1201
Ortopedické oddělení	875	949	1010
Gynekologicko-porodnické oddělení	1529	1534	1541
Celkem	3519	3745	3767

### 3.1. Plnění úhradové vyhlášky 2019 - ambulance

Kód ZP		UHR_AMB_2019_M_K	AMB2019_OPT_M_K	Plnění Kč	Plnění	GAUP_2017	GAUP_2019
111		34 355 069 Kč	32 951 982 Kč	1 403 088 Kč	4,26 %	13271	13842
201		1 966 012 Kč	1 881 504 Kč	84 508 Kč	4,49 %	915	1042
205		20 335 806 Kč	20 334 765 Kč	1 041 Kč	0,01 %	8484	8502
207		2 240 856 Kč	2 236 033 Kč	4 823 Kč	0,22 %	1040	1148
211		2 981 909 Kč	2 853 226 Kč	128 682 Kč	4,51 %	1754	1877

### 3.2. Plnění úhradové vyhlášky 2019 - případový paušál

Kód ZP	PP	PP (2017)	PP poměr	CM	CM (2017)	CM poměr	Body celkem	Body celkem (2017)	Body cel.poměr
111	5 647	5 568	101,42 %	5 375,6931	5 328,5151	100,89 %	108 868 662	117 069 115	93,00 %
211	399	267	149,44 %	342,7839	236,1454	145,16 %	7 053 040	4 392 922	160,55 %
205	2 728	2 583	105,61 %	2 438,0462	2 211,4048	110,25 %	50 480 182	45 506 022	110,93 %
207	401	349	114,90 %	334,1404	299,1865	111,68 %	6 670 486	6 074 040	109,82 %
211	698	644	108,39 %	613,9561	540,4217	113,61 %	11 992 040	9 707 019	123,54 %
Celkem	9 873	9 411	104,91 %	9 104,6197	8 615,6735	105,68 %	185 064 410	182 749 118	101,27 %

# 4. Rozbor hospodaření za rok 2019

## 4.1. Hospodářský výsledek

Výsledek hospodaření roku 2019 činil 195.101,86 Kč.

Bude vypořádán na vrub rezervního fondu ve výši 195.101,86 Kč

### **Příspěvek na provoz**

- \* oprava a údržba nemovitostí 2.743.000 Kč
- \* preventivní prohlídky zdravotnického vybavení 1.277.000 Kč
- \* oprava vozového parku 742.420 Kč
- \* oprava videoteleskopu 332.000 Kč
- \* náhradní díly do zdravotních přístrojů 2.221.000 Kč
- \* preventivní prohlídky RTG 2.335.000 Kč
- \* likvidace odpadů 1.104.232 Kč
- \* úhrada nákladů spojených se specializačním vzdáváním v celkové výši 506.842 Kč
- \* přeprava zdravotního personálu 178.920 Kč
- \* pojištění odpovědnosti a podnikatelů 1.772.813 Kč
- \* práce výpočetní techniky 1.007.000 Kč

### **Účelová investiční dotace**

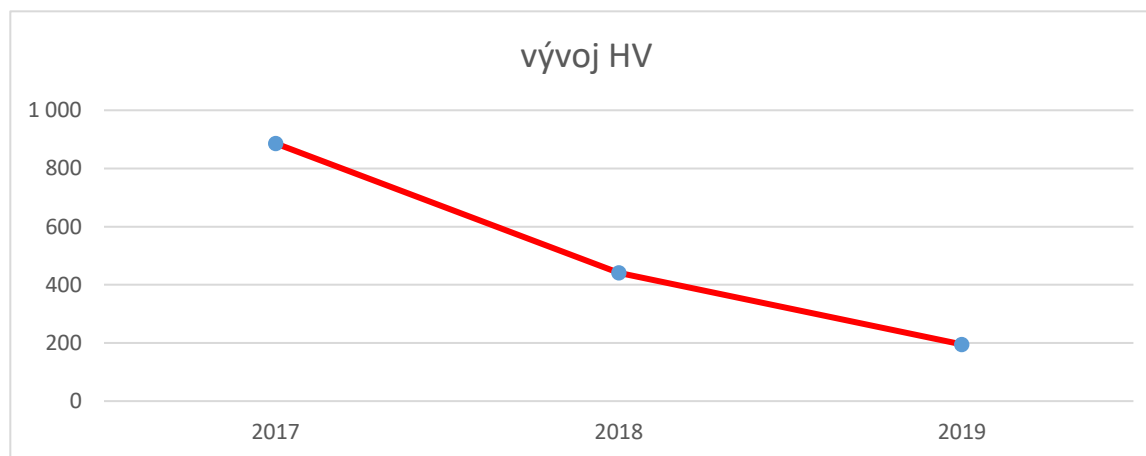
- \* spoluúčast na ultrazvuk echokardiografická sonda ve výši 100.000,-Kč  
Město Louny
- \* lůžko Sprint + matrace ve výši 100.000,-Kč  
Město Louny
- \* defibrilátor ve výši 199.987,-Kč  
Město Louny
- \* ultrazvuk ve výši 600.000,-Kč  
Obecně prospěšná společnost Mateřství
- \* úpravna vody ve výši 2x 272.250,-Kč  
Město Slaný
- \* automobil sanitní ve výši 992.200,-Kč  
Město Slaný

## 4.2. Náklady, výnosy, výsledek hospodaření

tis.Kč

Hlavní ukazatele hospodaření

	2017	2018	2019	Absolutní rozdíl	Procentní vyjádření
	1	2	3	(3-2)	(3/2)
<b>výnosy</b>	360 865	392 910	439 253	46 343	112%
<b>náklady</b>	359 979	392 469	439 058	46 589	112%
nekrytý investiční fond	0	0	0	0	
<b>HV</b>	886	441	195	-246	x

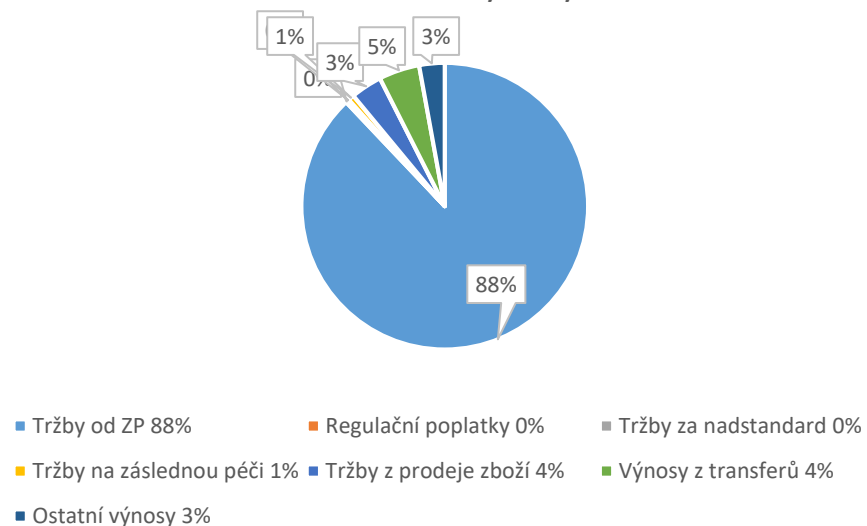




## 4.3. Výnosy - podstatný vliv

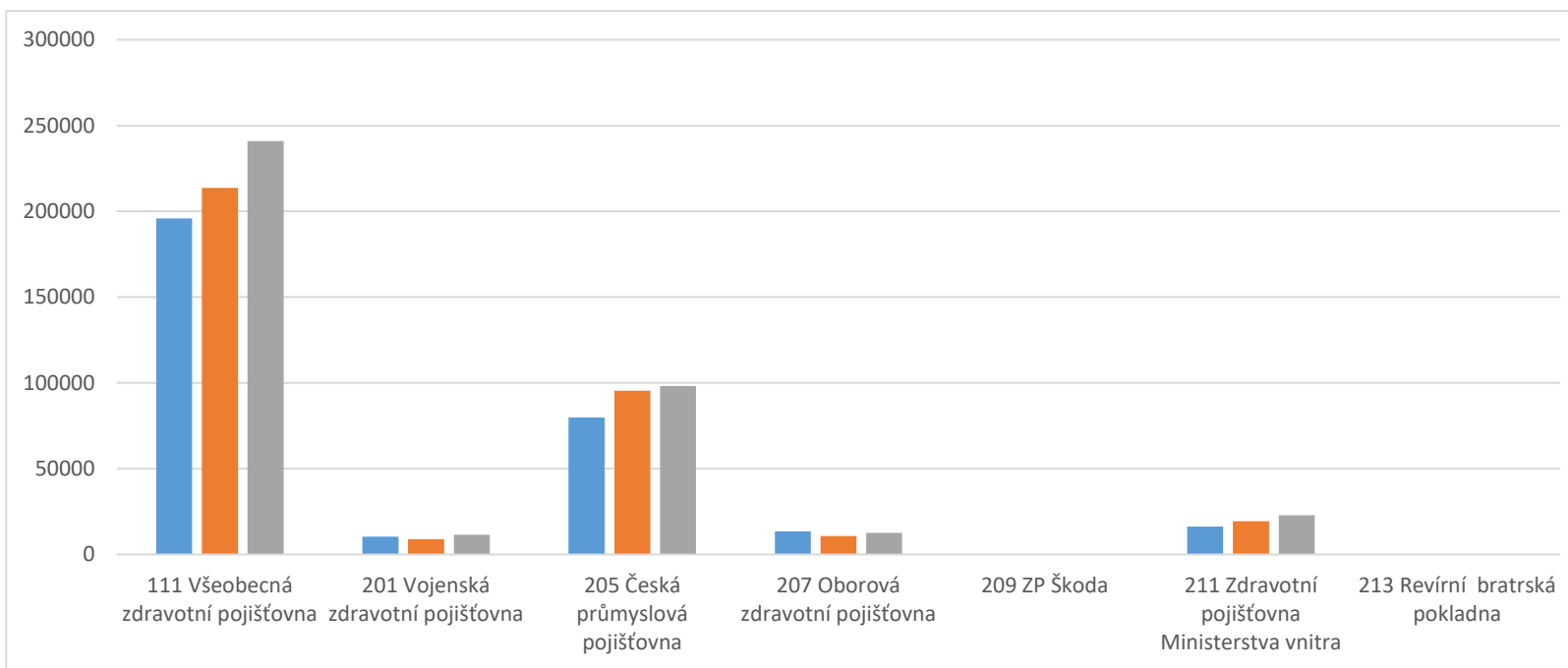
Popis	rok 2017	rok 2018	rok 2019	absolutní rozdíl	procentní vyjádření
	1	2	3	(3-2)	(3/2)
Tržby od ZP	316051	348240	386209	37969	111%
Regulační poplatky	712	869	906	37	104%
Tržby za nadstandard	775	884	851	-33	96%
Tržby na záslednou péči	2936	2891	2953	62	102%
Tržby z prodeje zboží	16025	17768	15531	-2237	87%
Výnosy z transferů	13209	14878	20187	5309	136%
Ostatní výnosy	11157	7380	12616	5236	171%
Celkové výnosy	360865	392910	439253	46343	112%

Struktura celkových výnosů



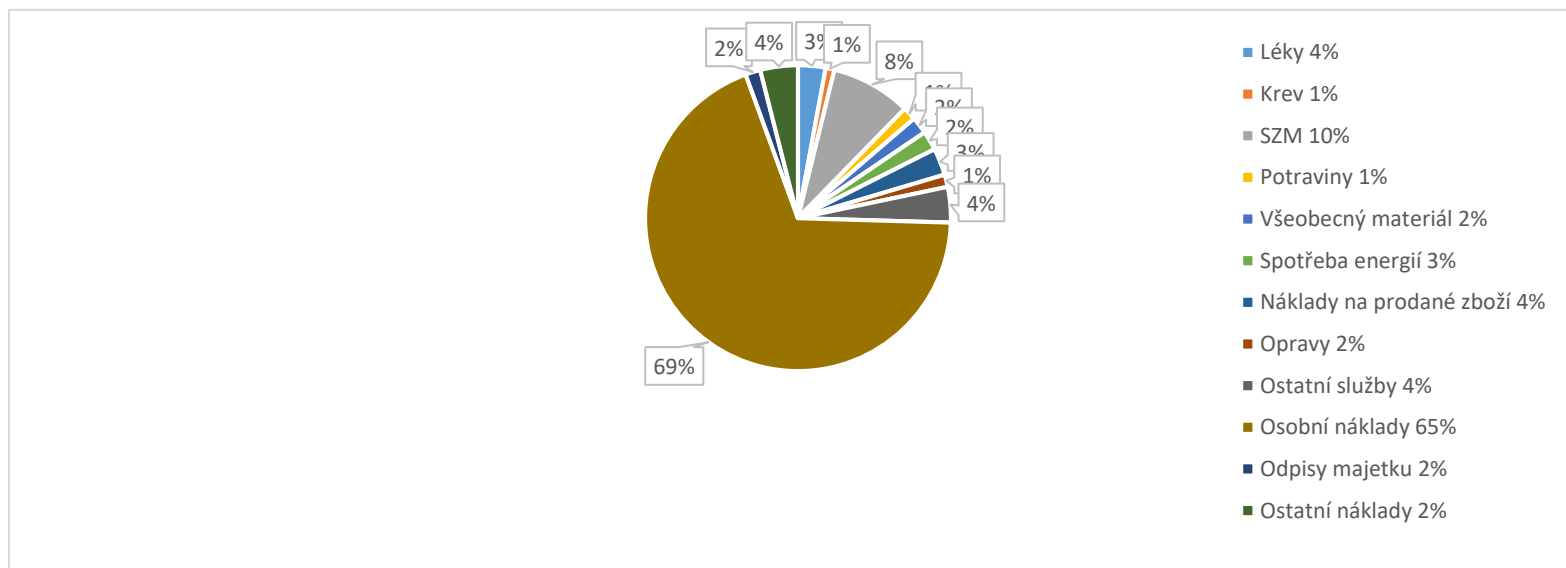
## 4.4. Výnosy od zdravotních pojišťoven

pojišťovna	v tis	2017	Podíl na celkových výnosech od ZP	2018	Podíl na celkových výnosech od ZP	2019	Podíl na celkových výnosech od ZP
111 Všeobecná zdravotní pojišťovna		195817	62%	213661	61%	240977	62%
201 Vojenská zdravotní pojišťovna		10420	3%	8861	3%	11500	3%
205 Česká průmyslová pojišťovna		79868	25%	95378	27%	98126	25%
207 Oborová zdravotní pojišťovna		13548	4%	10676	3%	12623	3%
209 ZP Škoda		21	0%	107	0%	42	0%
211 Zdravotní pojišťovna Ministerstva vnitra		16261	5%	19396	6%	22836	6%
213 Revírní bratrská pokladna		116	0%	161	0%	106	0%
Celkem		316051		348240		386210	



## 4.5. Náklady - podstatný vliv

Popis	rok 2017	rok 2018	rok 2019	absolutní rozdíl	procentní vyjádření
	1	2	3	(3-2)	(3/2)
Léky	13400	14167	12770	-1397	90%
Krev	3491	3311	4100	789	124%
SZM	34280	33266	37128	3862	112%
Potraviny	5145	5576	6190	614	111%
Všeobecný materiál	8434	10030	7955	-2075	79%
Spotřeba energií	9591	10104	8931	-1173	88%
Náklady na prodané zboží	13302	14623	12523	-2100	86%
Opravy	6454	2756	5738	2982	208%
Ostatní služby	15775	16965	16457	-508	97%
Osobní náklady	234293	267045	302858	35813	113%
Odpisy majetku	8703	8205	6964	-1241	85%
Ostatní náklady	7111	6421	17444	11023	272%
<b>Celkové náklady</b>	<b>359979</b>	<b>392469</b>	<b>439058</b>	<b>46589</b>	<b>112%</b>



## 4.6. Čerpání dotací

### Účelové dotace

STŘEDOČESKÝ KRAJ - dotace na pohotovost (ev.č. S-1244/ZDR/2019)	2 518 400,00
MZ ČR vzdělávání REZIDENTI (rozhodnutí 1710060/2017/VLP/RM/ROZ-I.) - chirurgie	75 000,00
MZ ČR - spec.vzděl. ROZH.č.1740017/2017/VLP/A17/ROZ-I. Interna	69 470,00
MZ ČR - spec.vzděl. ROZH.č.1740018/2017/VLP/A17/ROZ-I. Gynekologie	417 882,00
MZ ČR vzdělávání REZIDENTI (rozhodnutí 1830096/2018/VLP/RM/ROZ-I.) - interna	413 238,00
MZ ČR vzdělávání REZIDENTI (rozhodnutí 1830097/2018/VLP/RM/ROZ-I.) - gynekologie	411 313,00
MZ ČR vzdělávání REZIDENTI (rozhodnutí 1830098/2018/VLP/RM/ROZ-I.) - dětské odd.	344 426,00
MZ ČR vzdělávání REZIDENTI (Rozhodnutí č.1930160/2019/VLP/RM/ROZ-I.) - interna	105 192,00
MZ ČR vzdělávání REZIDENTI (Rozhodnutí č.1930160/2019/VLP/RM/ROZ-I.) - interna	135 539,00
MZ ČR vzdělávání REZIDENTI (Rozhodnutí č.1930159/2019/VLP/RM/ROZ-I.) - chirurgie	241 819,00
MZ ČR vzdělávání REZIDENTI (Rozhodnutí č.1930161/2019/VLP/RM/ROZ-I) - dětské odd.	119 714,00
MZ ČR vzdělávání REZIDENTI (Rozhodnutí č.1930161/2019/VLP/RM/ROZ-I.) - dětské odd.	120 261,00
MZ ČR vzdělávání REZIDENTI (Rozhodnutí č.1930161/2019/VLP/RM/ROZ-I.) - dětské odd.	120 190,00
MMR ČR - Zavedení nových funkcionalit do IS Nemocnice Slaný	5 182 454,25

## 4.7. Investiční akce a projekty

V roce 2019 začala projekční příprava několika větších investičních akcí. Projekční kancelář PF Projekt byla zpracována studie dopravní situace a parkování v areálu nemocnice rozčleněná do několika etap s perspektivou kompletní realizace v horizontu jedné dekády, současně byla zpracována projektová dokumentace ke stavebnímu povolení pro první dvě etapy zahrnující páteřní komunikaci před budovami A a B a přestavbu prostoru hlavní brány, dále pak obnovu kanalizace v těchto úsecích. Zpracována byla i dendrologická studie za účelem náhrady dřevin, které budou obětovány rozšířením parkovacích stání navazujících na páteřní komunikaci. Zřizovateli byly předány podklady pro renovaci a zateplení fasády nejstaršího objektu nemocnice, budovy A; zřizovatel zažádal o dotaci z programu IROP. V roce 2019 měla být realizována výměna výtahu v budově C a přestavba výtahové šachty, nicméně vítěz výběrového řízení, pořádaného zřizovatelem, od smlouvy odstoupil a vítěz nového výběrového řízení bude akci realizovat v roce 2020. Dále byla zpracována projektová dokumentace k osazení otopných těles v prostorech nemocnice termostatickými hlavicemi a ventily, k realizaci dojde v první polovině roku 2020.

Poslední dva měsíce roku 2020 byly věnovány vybudování urgentního příjmu, kterýžto záměr vzešel z vytvoření sítě nemocnic s urgentními příjmy Ministerstvem zdravotnictví v říjnu 2020. Nemocnice Slaný se jako jedna z mála „druhých“ nemocnic v okrese stala součástí této sítě, a to s přihlédnutím k velké spádové oblasti a nepostradatelnosti slánské nemocnice jakožto cílového místa záchranné služby Středočeského a Ústeckého kraje. Přiznání statusu nemocnice s urgentním příjmem je klíčové pro další rozvoj nemocnice a znamená pro nemocnici kromě prestiže nemalý finanční přínos. Urgentní příjem byl koncipován jakožto komplex prostorově propojené interní a chirurgické části s ambulancemi a expektačními monitorovanými lůžky. Za účelem tohoto propojení byla interní všeobecná a příjmová ambulance přesunuta do prostoru ortopedických ambulancí přiléhajících k chirurgické ambulanci, ortopedická ambulance pak byla přesunuta místo interní gastroenterologické a kardiologické ambulance, pro které bylo nalezeno náhradní umístění. Do prostoru interní části urgentního příjmu byla přesunuta i LPS (lékařská pohotovostní služba) pro dospělé, čímž bylo dosaženo jediného kontaktního místa pro všechny příchozí pacienty a jednoho předávacího bodu pro záchranky (výjimkou jsou gynekologické pacientky a dětské pacienti kromě úrazů) V roce 2020 bude urgentní příjem rozšířen o velkokapacitní čekárnu, která vznikne zastřešením atria ve vnitrobloku budovy B, jejíž projektování bylo v roce 2019 započato.

V roce 2019 byl zmodernizován jeden z nadstandardního pokojů na interně B u prostředků sponzora a získal status VIP pokoje. Dále byl na interně B zaveden komunikační systém sestra-pacient. Proběhla rekonstrukce sociálního zařízení a sesterny na chirurgii. Dále byla pořízena chemická úpravna vody s ohledem na mikrobiální kontaminaci vodovodního systému, oprava klimatizace v pavilonu gynekologie-porodnice, z dotačního programu IROP výzva 10 pak byly pořízeny komponenty IT systému v rozsahu projektu s primárním cílem upgradovat kybernetickou bezpečnost.

## 4.8. Přehled pořízených investic podle zdrojů

Z vlastních zdrojů	zdravotní technika	3154
	stroje	1634
	dopravní prostředky	992
	výpočetní technika	60
	SOF	0
	stavební	364
	Celkem	6204
Z ostatních zdrojů (dary, příspěvek města)	zdravotní technika	0
	stroje	167
	dopravní prostředky	0
	výpočetní technika	5208
	SOF	4680
	stavební	10056
	celkem	20111
Celkem	zdravotní technika	3154
	stroje	1801
	dopravní prostředky	992
	výpočetní technika	5268
	SOF	4680
	stavební	10420
	celkem	26315

## 4.9. Náklady na opravy a údržbu

opravy stavební	2 743
opravy a udržování zdrav.techniky	2 832
opravy a udržování dopr.prostředků	157
opravy a udržování ostatní	7

## 4.10. Pojistné

Organizace má uzavřenou pojistnou smlouvu o pojištění odpovědnosti a pojištění podnikatelů s Českou podnikatelsou pojišťovnou, a.s.

Vozidla určená k provozní činnosti nemocnice jsou pojištěna u pojišťovny Kooperativa a.s. s postupným přechodem na Českou podnikatelsou pojišťovnu, a.s.

### Pojistné události v roce 2019

Citroen 4SP 5321		26	tis.
telemetrie		121	tis.

## 4.11. Spotřeba energie

### Plyn

	spotřeba v m <sup>3</sup>	v tis. Kč
rok 2017	687 433	6 046
rok 2018	565 908	5 974
rok 2019	364 750	3 821

### El.energie

	spotřeba v MWh	v tis. Kč
rok 2017	1 133	2 715
rok 2018	1 249	3 254
rok 2019	1 289	3 439

### Vodné, stočné

	spotřeba v m <sup>3</sup>	v tis. Kč
rok 2017	28 871	2 102
rok 2018	31 099	2 627
rok 2019	33 122	2 683

## 4.12. Doplnková činnost dle jednotlivých okruhů

doplnková činnost	výnosy k 31.12.2019	náklady k 31.12.2019	hospodářský výsledek k 31.12.2019
ubytovna	606	583	24
pronájem soukromí lékaři	845	302	543
OLVS	195	194	2
prádelna	346	275	71
doprava	376	886	-510
lékárna	15537	14371	1166
kotelna	322	402	-79
SZM	27	26	
MTZ	10	9	2
doplnková činnost celkem	18264	17046	1218



## 4.13. Čerpání fondů

Název účtu	R Poč.stav	O Kon.stav
Fond odměn	-1005	-1005
F.rezervní - počáteční stav ze zlepšeného hosp.výsledku	-9433	-9433
F.rezervní - tvorba ze zlepšeného hosp.výsledku		-442
Fond rezervní - převod zůst.z min.roku (finanční dary)	-1125	-1125
Fond rezervní - převod zůst.z min.roku (ostatní)		
F.rezervní - tvorba z darů - neúčelové		
F.rezervní - použití prostředků z darů - účelové		1117
F.reprodukce majetku - přev.zůstatku z min.roku	-13057	-13057
F.reprod.majetku - tvorba z odpisů DHM a DNM		-6964
F.reprod.majetku - příjem od zřizovatele		-1537
F.reprod.majetku - investiční dotace ze státních fondů		-5881
Stavební investice - čerpání z vlastních zdrojů		536
Ostatní investice - čerpání z vlastních zdrojů		6554
Ostatní investice - čerpání z dotací		10587
Ostatní investice - čerpání z darů		41

## 4.14. Čerpání FKSP

v tis. Kč

Zůstatek FKSP k 31.12.19	5663
Příděl FKSP v roce 2019	4170
čerpáno	
výdaje na kulturu	26
příspěvek na stravování	441
příspěvek na rekreaci	1453
příspěvek na dětské tábory	227
příspěvek na péči o zaměstnance	923
sociální výpomoc návratná	-20
peněžitě dary - refundace	252
FKSP - zlepšení pracovního prostředí	0

## 4.15. Stav pohledávek a závazků po lhůtě splatnosti

### Pohledávky po lhůtě splatnosti

členění			rok 2018	rok 2019	rozdíl
Pohledávky celkem			42724	54094	11370
z toho	Po lhůtě splatnosti		114	166	52
	v tom	do 30 dnů	57	56	-1
		do 60 dnů		7	7
		do 90 dnů	25	3	-22
		do 1 roku	9	15	6
		do 3 let	22	85	63
V soudním nebo exekučním řízení vymáháno					
Částka vymožená soudně nebo v exekučním řízení v daném roce					
Pohledávky evidované v podrozvahové evidenci					

### Závazky po lhůtě splatnosti

členění			rok 2018	rok 2019	rozdíl
Závazky celkem			48662	61124	12462
z toho	Po lhůtě splatnosti				
	v tom	do 30 dnů			
		do 60 dnů			
		do 90 dnů			
		do 1 roku			
		do 3 let			

## 4.16. Finanční a hmotné dary

<b>Finanční dary</b>	
dárce	hodnota daru
Zdeňka Kalíková	10 000 Kč
Mgr. Werner Horák	1 000 Kč
Ing. Frolík Zbyněk	200 000 Kč
Město Kralupy nad Vltavou	50 000 Kč
<b>Celkem</b>	<b>261 000 Kč</b>

<b>Věcné dary</b>	
dárce	hodnota daru
Linet spol. s r.o.	625 578 Kč
Obecně prospěšná společnost MATEŘSTVÍ	276 072 Kč
Obecně prospěšná společnost MATEŘSTVÍ	347 754 Kč
Obecně prospěšná společnost MATEŘSTVÍ	390 225 Kč
Město Slaný	54 057 127 Kč
Medevac s.r.o.	5 799 Kč
<b>Celkem</b>	<b>55 702 555 Kč</b>

Všem dárcům vřele děkujeme

## 5. Lidské zdroje

Porovnání - počet zaměstnanců, průměrná mzda

	Průměrný plat vč.dohod			Průměrný přepoč.pocet zaměstn.		
	1-12/2018	1-12/2019	rozdíl r. 2019/2018	1-12/2018	1-12/2019	rozdíl r. 2019/2018
lékaři	80 780	84 636	3 856	58,84	58,60	-0,24
farmaceuti	61 034	65 182	4 148	1,82	2,13	0,31
všeobecné sestry	40 572	43 859	3 287	155,54	162,76	7,22
ZP odb.zpūs.	42 920	53 644	10 724	12,89	12,56	-0,33
ZP spec.zpūs.	45 585	42 322	-3 263	3,88	3,96	0,09
ZP odbor.dohled	24 133	26 110	1 977	88,14	99,60	11,46
THP	29 880	29 187	-693	25,73	29,01	3,28
Dělničtí a prov.prac.	17 425	18 514	1 089	86,02	86,19	0,17
Celkem	37 728	40 848	3 120	432,85	454,82	21,97

Porovnání - celkové ukazatele

	průměrný tarif	prům.plat+ dohoda	Mzdové náklady	Zákon.soc. pojištění	FKSP+ ost.soc.náklady	CELKEM osobní náklady	prům.evid. počet zaměst.
1-12/2018	22 520	37 728	196 816 602	65 225 641	206 900	65 225 641	437,726
1-12/2019	23 770	40 848	222 144 139	73 889 370	255 100	73 889 370	454,818
Index r.2019/2018	1250	3120	25 327 537	8 663 729	48 200	8 663 729	17,092

Počet zaměstnanců dle kategorií

	2018		2019	
	fyzické osoby	ppep	fyzické osoby	ppep
lékaři	76	57,425	76	58,60
farmaceuti	2	2	3	2,13
všeobecné sestry a porodní asistentky	169	161,195	173	162,76
ostatní ZP nelékaři	21	13,1	19	12,56
fyzioterapeut	6	2,875	7	3,96
biomedicínský ing.	1	1	1	1,00
ZP pod dohledem	91	88,14	107	98,60
THP	28	26,95	30	29,01
dělníci	88	84,3	88	86,19
Celkem	482	436,985	504	454,818

Meziroční srovnání průměrného platu zaměstnanců dle kategorií v letech 2018/2019

Skutečnost průměr MP/pracovníka	2018	ppep	2019	ppep	absolutní změna	změna v %
lékaři	68096	57,425	70690	58,60	2594	4%
farmaceuti	61067	2	61348	2,13	281	0%
všeobecné sestry a porodní asistentky	40590	161,195	46892	162,76	6302	16%
ostatní ZP nelékaři	36187	13,1	41600	12,56	5413	15%
fyzioterapeut	38329	2,875	36269	3,96	-2060	-5%
biomedicínský ing.	54917	1	60136	1,00	5219	10%
ZP pod dohledem	22173	88,14	24955	98,60	2782	13%
THP	27826	26,95	28345	29,01	519	2%
dělníci	16495	84,3	17597	86,19	1102	7%
	22520	436,985	23770	454,818	1250	6%

# 6. Léčebná a preventivní péče

## 6.1. Interní oddělení

Interní oddělení je akreditovaným pracovištěm II. typu, disponující 75 lůžky akutní péče (z toho 7 telemetricky monitorovanými, reálně sloužícími jako intermediární) rozdělenými do 3 stanic, a 9 intenzivními lůžky na Jednotce intenzivní a metabolické péče, zajištěnými 4 ventilátory, možností hemoeliminace, flexibilní bronchoskopie, dočasné kardiostimulace a kompletní parenterální výživy.

Personálně je oddělení zajištěno lékařským týmem většinou víceatestovaných internistů, kteří jsou zároveň držiteli základních odborností vnitřního lékařství (specializovanou způsobilost lékařů v oboru vnitřní lékařství dokumentuje **Tabulka 3**, ostatní specializace lékařů interny jsou: kardiologie 2x, diabetologie 2x, endokrinologie 1x, revmatologie 1x, intenzivní medicína 1x, nefrologie 1x, gastroenterologie 1x, angiologie 1x, hematologie 1x, klinická výživa a intenzivní metabolická péče 1x, infekční lékařství 1x). Interní oddělení zajišťuje nepřetržitý provoz příjmové ambulance, dále provozuje ambulance všeobecnou, kardiologickou včetně poradny pro srdeční selhání, gastroenterologickou (akreditace I. typu), nutriční, nefrologickou, revmatologickou (akreditace I. typu), diabetologickou (akreditace I. typu), hematologickou, angiologickou, echokardiografickou (včetně transesofageální echokardiografie) a ambulanci funkční diagnostiky (ergometrie, spirometrie, holterovské monitorování). Interní oddělení je těsně navázáno na vyšší pražská pracoviště, především na Nemocnici na Homolce a Všeobecnou fakultní nemocnici Karlovo náměstí, s nimiž je propojeno i personálně, dále pak na Ústřední vojenskou nemocnici, Fakultní nemocnici Motol a IKEM.

S narůstajícím obratem pacientů, především mimoregionálních, došlo v roce 2019 k dalšímu zkrácení průměrné doby hospitalizace. Dále plánujeme rozšíření péče o pacienty závislé na enterální a parenterální výživě, rozšíření zavádění žilních přístupů (PICC, porty, permcathy). V rámci revmatologické a gastroenterologické odbornosti budeme v budoucnu usilovat o získání statutu centra biologické léčby.

## 6.2. Chirurgické oddělení

Chirurgické oddělení je akreditovaným pracovištěm II. typu. V roce 2019 disponovalo 57 akutními lůžky rozdělenými do 2 stanic (elektivní chirurgie a septická chirurgie) a 6 intenzivními lůžky na multioborové Jednotce intenzivní péče, která je slouží i ortopedickému a gynekologickému oddělení. Dále disponuje 3 operačními sály – supersterilním sálem sloužícím pro ortopedické a traumatologické výkony (cca 1 000/2019), sálem pro elektivní a akutní chirurgii (cca 1 100/2019) a zákrovým sálem (cca 800/2019). Sály jsou osazeny anesteziologickou a monitorovací technikou, endoskopickými sestavami a C-ramenem. V roce 2020 zakoupen nový operační stůl Macquet, který umožňuje jak otevřenou tak laparoskopickou operativu.

Chirurgie provádí celé spektrum elektivních a akutních chirurgických výkonů včetně laparoskopických operací, zabývá se především operacemi trávicího traktu, operacemi cév, traumatologií a omezeným spektrem ORL a urologických výkonů. Dostatečné personální zajištění lékaři dokumentuje **Tabulka 3**. Chirurgické oddělení provozuje všeobecnou ambulanci, která slouží jako 24hodinová chirurgická služba pro celou spádovou oblast a denně ošetří 80 – 120 pacientů. Dále pak provozuje specializované ambulance – příjmovou, úrazovou, mammologickou, onkologickou, urologickou, onkochirurgickou a cévní. Pod chirurgické oddělení organizačně spadá i endoskopická ambulance, která je však pro svůj mezioborový přesah, kapacitu a potenciál částečně chápána jako samostatné oddělení.

Endoskopická ambulance je gastroenterologickým pracovištěm s akreditací I. typu. Funguje jako komplement organizačně začleněný pod chirurgický primariát, personálně je zajištěno 6 lékaři z interního a chirurgického oddělení majícími buď atestaci z gastroenterologie nebo funkční licenci k provádění endoskopických výkonů. Endoskopické oddělení zajišťuje 24hodinovou službu, slouží jako superkonziliární pracoviště pro další 2 ambulanci endoskopická pracoviště (Kralupy, Louny). Rutinně provádí endoskopii horní i dolní části trávicího traktu, akutní stavění krvácení, polypektomii, endoskopickou mukózní resekci a submukózní disekci, implantuje perkutánní endoskopické gastrostomie. Je centrem Screeningu kolorektálního karcinomu v rámci národního programu.

Díky rostoucí osvětě populace očekáváme další nárůst screeningových koloskopií v rámci národního programu prevence kolorektálního karcinomu a s tím související zapojení dalších lékařů do činnosti endoskopie. V následující etapě počítáme se zavedením dilatací stenóz trávicího traktu a argon plasma koagulace do spektra terapeutických metod a s ohledem na stále se stupňujícími požadavky na diagnostiku nádorů trávicího traktu se zavedením endosonografie do spektra vyšetřovacích metod.

Vzhledem k pokračujícímu narůstajícímu objemu chirurgické ambulantní péče se stávající prostorová kapacita jeví jako nedostatečná. V následujících letech budeme nepochybně řešit nutnost vybudování nového ambulantního traktu s minimálně třemi akutními ambulancemi pro všeobecnou chirurgii se 6 – 8 expektačními lůžky včetně lůžek pro ambulantní endoskopické pacienty. Dále počítáme s rozšířením mammární a cévní operativy.

V loňském roce provedena kompletní rekonstrukce chirurgie I (elektivní chirurgie) včetně vybudování nové sesterny, zázemí a toalet. Pokoje byly kompletně rekonstruovány včetně nových rozvodů.

## 6.3. Anesteziologicko-resuscitační oddělení

ARO je akreditovaným pracovištěm I. typu. Zajišťuje pro spádovou oblast resuscitační, intenzivní a perioperační péči na 5 plně vybavených lůžkách určených k léčbě a ošetřování nemocných s ohrožením nebo selháním vitálních funkcí, u nichž je nutno tyto funkce nahrazovat nebo podporovat. Počet přijatých pacientů v roce 2020 byl 67.

Dále zajišťuje anesteziologickou péči na operačních sálech (gynekologickém malém a velkém, porodnickém, chirurgickém, ortopedickém, endoskopickém, dále při neinvazivních a invazivních výkonech na RTG pracovišti a příjmové ambulanci ARO). Dále zajišťuje perioperační konziliární péči, provozuje anesteziologickou ambulanci a ambulanci bolesti. Celkový počet anestezií v roce 2019 byl 4177.

Anesteziologická ambulance provádí především anesteziologické - předanestetické vyšetření před operačním výkonem v anestezii, po domluvě s pacientem se rozhoduje o typu anestezie, doplňují se vhodná vyšetření a medikace k optimalizaci perioperační a pooperační péče. Počet pacientů v anesteziologické ambulanci s provedeným předanestetickým vyšetřením v roce 2019 byl 993.

Ambulance bolesti je určena pro pacienty s chronickou bolestí též s možností využití aplikace akupunktury. Lékař ambulance bolesti poskytuje konziliární služby pro celou nemocnici v rámci své odbornosti. Počet pacientů ošetřených v ambulanci bolesti bylo 230.

Personálně je oddělení stran lékařů zajištěno týmem lékařů se specializovanou způsobilostí v oboru anesteziologie a intenzivní medicína – viz **Tabulka 3**. Z hlediska SZP + NZP je chod oddělení též v současnosti zajištěn.



Provoz oddělení odpovídá personálnímu a technickému vybavení podle požadavků odborné společnosti. Počtem výkonů v anestezii a počtem přijatých nemocných za rok splňuje opakovaně kritéria akreditace I. stupně ČSARIM.

Výhled: chceme, aby se oddělení dále rozvíjelo. Proto do budoucnosti je doplnění lékařského kádru nezbytností a z hlediska technického vybavení bude naše oddělení usilovat o nový anesteziologický přístroj s monitorem, nový ventilátor, nový monitor hemodynamiky a jednoznačně o UZV přístroj s využitím jak na ARO, tak s využitím v anestezii.

## 6.4. Gynekologicko-porodnické oddělení

Gynekologicko-porodnické oddělení je akreditovaným pracovištěm I. typu. Gynekologické oddělení disponuje 23 lůžky, porodnice a oddělení šestinedělí 19 lůžky; díky rekonstrukci z dotace fondů IROP v minulých letech se jedná o nejmodernější oddělení nemocnice.

Personálně je oddělení plně zajištěno – viz **Tabulka 3**. Počet porodů v roce 2019 byl 783. I v roce 2019 se podařilo snížit počet císařských řezů na 17 % (oproti celostátnímu průměru 24 %). Porodnice je vyhledávaná rodičkami nejen ze širšího spádu, ale i mimoregionálními, především z Lounska, Žatecka a Prahy. Naším cílem je dosáhnout počtu 800 – 1 000 porodů ročně. Spolu s Nadací Mateřství zajišťujeme předporodní kurzy pro budoucí rodiče spojené s prohlídkou porodních sálů, ve spolupráci s Fit studio Jitka pořádáme pravidelné cvičení pro těhotné vedení porodní asistentkou, která nově působí i jako laktační poradkyně. Porodnici hodláme nadále prezentovat jako přátelskou, rodinnou, ovšem s perfektní odbornou zdravotní úrovní, která zajistí bezpečný porod. Propagaci porodnice zajišťujeme i pomocí facebookové skupiny Slánská porodnice, kde máme více než 1900 členů.

V roce 2019 bylo provedeno 1002 malých výkonů a 529 velkých operací. Oproti minulému roku se počet provedených operací výrazně nemění. Na gynekologickém oddělení provádíme široké spektrum hysteroskopických, laparoskopických, vaginálních i laparotomických operací. Narůstá počet urogynekologických výkonů- především zavádění miniinvazivních TOT a TVT pásek. Operační sál dlouhodobě využívají i spolupracující externí gynekologové, kteří se zde věnují svým pacientkám z ambulancí v rámci klinických dnů.

Ambulantní péči je zajišťována ve všeobecné gynekologické ambulanci, poradně pro rizikové těhotné, urogynekologické ambulanci, dětské gynekologické ambulanci. Stále narůstá zájem o prvotrimestrální screeniny a superkonziliární ultrazvuky v graviditě. I v roce 2019 došlo k

rozšíření ordinačních hodin, přijíždějí pacientky až z Litvínova, Mostu, Kralup nad Vltavou, Kladna i Prahy. Tato ultrazvuková vyšetření mohou provádět pouze certifikovaní lékaři, licence z FMF London je nutné každý rok opakovaně obhájit, na našem pracovišti je momentálně 5 certifikovaných lékařů, z toho 2 nově. Mimo pravidelné účasti našich lékařů na řadě celostátních kongresů a konferencí pořádáme i vlastní semináře, kde vystupují lékaři, sestry i porodní asistentky s odbornými příspěvky. Tyto semináře jsou akreditovanými akcemi České lékařské komory pro celoživotní vzdělávání lékařů. Snažíme se i věnovat mezioborovým tématům, především s oddělením pediatrie, ARO, chirurgie

V roce 2019 do vybavení porodnice a gynekologického oddělení zakoupila nemocnice za přispění finančních prostředků města nový ultrazvukový přístroj Canon na superkonziliární a prvotrimestrální screeningová vyšetření v hodnotě za necelé 2 mil. Kč. Nadace Mateřství věnovala částku 600 tis. Kč. Dále bylo obnoveno instrumentárium na provádění hysteroskopických a laparoskopických operací, nové sondy na provádění kardiokografických vyšetření. Výhledově bude nutné především řešit zakoupení nových souprav na provádění laparoskopických a hysteroskopických výkonů.

## 6.5. Dětské oddělení a novorozenecké oddělení

Dětské oddělení a novorozenecké oddělení je akreditovaným pracovištěm I. typu, dětská část disponuje 20 lůžky, novorozenecká 14 lůžky; organizačně se jedná o dvě samostatné stanice. Oddělení zajišťuje péči od novorozeneckého věku do 18 let, dále zajišťuje observaci dětských pacientů po úrazech ve spolupráci s chirurgií a hospitalizaci po ORL výkonech. Pod vedením primářky MUDr. Ivety Treutnerové pokračuje rozšiřování spektra péče o dětské pacienty, především omezení počtu překladů na jiná pracoviště u respiračních, močových a gastrointestinálních infekcí vyžadujících parenterální léčbu. Na oddělení velkých dětí a kojenců se rozšířilo spektrum ošetřených pacientů, na oddělení novorozenců je kladen větší důraz na nejnovější poznatky ohledně kojení a péče o novorozence, prohlubuje se erudice zdravotnického personálu, což umožnilo oproti předchozím letům ponechat zde i několik nedonošených novorozenců.

Personální zajištění dokumentuje **Tabulka 3**, kromě specializované způsobilosti v oboru dětské lékařství u všech atestovaných lékařů disponuje tým atestovaným dětským gastroenterologem s nutriční licenci, atestovaným lékařem v oboru dětská neurologie a

atestovaným lékařem v oboru alergologie a klinická imunologie. V roce 2020 nastoupili tři absolventi na rezidenční místa. Dále došlo k obměně na pozici vrchní a staniční sestry.

Stanice novorozenců: vrchní sestra Bidlová absolvovala kurz pro laktační poradkyni a velmi aktivně se věnuje problematice kojení, což se odráží na vzestupu počtu plně kojených novorozenců, kteří odcházejí z naší porodnice. V roce 2019 se jednalo o 624 plně kojených novorozenců a 128 novorozenců plně kojených s dokrmem umělou stravou. Počet porozených dětí s hmotností pod 2500g byl roce 2019 11, na vyšší pracoviště bylo přeloženo 17 dětí (sepsy, vrozené vývojové vady).

Dětské lůžkové oddělení: počet hospitalizovaných byl v roce 2020 657 (vzestup o 262 oproti roku 2017), spektrum péče se posunulo směrem k péči o složitější pacienty včetně intermediární péče, dříve překládané do jiných nemocnic.

Dlouhodobě je řešena otázka LPS (lékařské pohotovostní služby) pro dětské pacienty, kterou se díky bojkotu ze strany většiny ambulantních pediatrů v regionu nedaří personálně obsazovat dle potřeby.

## 6.6. Ortopedické oddělení

Ortopedické oddělení je akreditovaným pracovištěm I. typu. Disponuje 25 akutními lůžky a využívá 3 lůžka mezioborové JIP chirurgických oborů. Personální zajištění lékařů dokumentuje **Tabulka 3**, oddělení navíc zaměstnává několik externích specialistů a spolupracuje s řadou ortopedických ambulancí v širším regionu a v Praze, odkud se rekrutují pacienti k elektivním operacím, zejména k náhradám kolenních a kyčelních kloubů.

V roce 2019 provedlo 1010 operací, z toho 97 artroskopických výkonů. Přes polovinu pacientů tvoří operovaní s úrazy a následky úrazů končetinového skeletu, další velkou skupinu tvoří pacienti podstupující náhradu kyčelního nebo kolenního kloubu – ti přicházejí i z jiných částí republiky. Kromě již zmíněných operačních výkonů provádí oddělení artroskopické výkony, výkony pro degenerativní a vrozené vady zápěstí, ruky a přednoží.

Maximálně vytížená je ortopedická ambulance. Vzrůstající trend má počet klinických a ultrazvukových vyšetření novorozenců k odhalení vrozené luxace kyčelních kloubů. Dále se rozvíjí spolupráce s pracovišti poskytujícími vysoce specializovanou ortopedickou péči – s klinikami ÚVN Praha, nemocnicí Na Homolce, klinikou chirurgie ruky ve Vysokém nad Jizerou.

K pokrytí požadavků neustále se zvětšující spádové oblasti považujeme nadále za nutné navýšení lůžkového fondu o 6 – 8 lůžek, a to především pro potřeby krátkodobých výkonů a jednodenní chirurgie, dále pak vybudování pokoje intenzivní pooperační péče z důvodu nedostatečné kapacity multioborové JIP chirurgických oborů a zřízení 2 – 3 lůžek septické ortopedie vzhledem k rostoucímu počtu operací aloplastik provázených nárůstem zánětlivých komplikací. Částečně se podařilo toto vyřešit zřízením jednoho pooperačního monitorovaného observačního lůžka. Nadále trvá relativně neodkladná potřeba k navýšení počtu operačních dnů, resp. cca 2-3 denního využití zatím neexistujícího multioborového operačního sálu pro potřeby akutní úrazové operativy. Dalším cílem je zlepšení rehabilitační péče jak u TEP, tak u úrazových pacientů. Existence navazující lůžkové rehabilitační péče by přinesla zkrácení doby hospitalizace u aloplastik a větších operačních úrazových operací. Zvýšení kapacity následné péče by stejným způsobem umožnilo zkrátit dobu hospitalizace zejména u seniorů po zlomeninách proximálního femuru. Další možnosti rozvoje v příštích letech vidíme (opět s ohledem na narůstající požadavky) v navýšení počtu plánované artroskopické operativy, operativy ruky a nohy.

## 6.7. Radiodiagnostické oddělení

RDG oddělení Nemocnice Slaný je akreditovaným pracovištěm I. typu, zajišťuje diagnostické i některé léčebné výkony pro spádovou oblast, nemocnici, ambulantní specialisty a praktické lékaře, na vyšetření přicházejí i pacienti ze vzdálenějších regionů. Jedná se o skiografii, skiaskopii, počítačovou tomografii a ultrazvuk včetně vyšetření cév. Na oddělení se rovněž provádějí i složitější intervenční výkony jako obstruktory nervových kořenů bederní páteře (PRT), drenáže abscesů a biopsie.

Personální zajištění lékaři dokumentuje **Tabulka 3**. Personální zajištění radiologickými asistenty je hraniční, podařilo se získat zkušeného radiologického asistenta na plný úvazek, nadále zajišťujeme nepřetržitý provoz s pomocí tří externistů. Vrchní radiologický asistent v roce 2020 úspěšně ukončil inženýrské studium.

Část technická: V roce 2020 byly řešeny problémy s instalací software pro snímkování dlouhých kostí pro ortopedii (přístroj Mecall od fy FOMEI), byly provedena oprava ovládacího madla a snímací konzole na přístroji Proteus GE a výměna zdroje záření na CT a vypovězení stávající finančně náročné servisní smlouvy. Pro poruchu vyřazen z provozu RTG Proteus – GE. Byl vymyšlen a realizován alternativní způsob znovu uvedení přístroje do provozu s

administrativně legislativním zajištěním. Po opakovaných jednáních došlo k dohodě a kompromisnímu smluvnímu řešení se vznikem nové paušální smlouvy pro toto zařízení. RTG přístroj Proteus je opět v provozu od půlky prosince i v souladu s platnou legislativou.

Koncem roku byla pro poruchu přechodně odstavena čtečka FUJI pro nepřímou digitalizaci. Následně byla opravena a vyčištěna.

Za rok 2019 bylo provedeno 37162 skiagrafických výkonů a 5473 CT výkonů. USG výkonů bylo 13831.

Největším zamýšleným projektem je vyvolání jednání o pořízení magnetické rezonance, bez níž si lze těžko v horizontu 5 až 10 let představit provoz nemocnice naší velikosti.

## 6.8. Oddělení ošetrovatelské péče

OOP disponovalo v roce 2019 60 lůžky následné péče (nově nasmlouváno 20 lůžek s ohledem na vzrůstající potřebu doléčovací péče) a 5 lůžky sociální péče, na oddělení bylo v roce 2018 hospitalizováno 247 pacientů. Personální zajištění dokumentuje **Tabulka 3**. Na oddělení je 24 hodin denně dostupná multioborová konziliární péče, přes den rehabilitační péče prováděná fyzioterapeutkami, probíhá nácvik mobility s chodítky a francouzskými holemi a též samoobsluhy, aby se část pacientů mohla vrátit do domácího prostředí. Oddělení je zapojeno do programu ošetřování chronických ran, defektů a dekubitů. Při péči o pacienty je dbáno na individuální přístup a přiblížení se domácímu prostředí vzhledem k dlouhodobému charakteru hospitalizací. Plánovanou nadstavbou péče je zvýšení podílu ergoterapie.

Ke zlepšení obslužnosti oddělení bude v roce 2020 provedena z vnějších důvodů opakovaně odložená přestavba výtahu s větší kapacitou a komfortnějším přepravováním pacientů na lůžku.

## 6.9. Oddělení klinické biochemie

OKB poskytuje široké spektrum vyšetřovacích metod, její provoz je nepřetržitý. Průběžně dochází k modernizaci přístrojového vybavení a ruku v ruce s tím k automatizaci provozu..

Personálně je oddělení v současnosti hraničně zajištěno kvalifikovanými laboranty v čele s vedoucí inženýrkou, součástí OKB je hematologická ambulance. V dubnu 2019 laboratoř úspěšně absolvovala Audit II pro odbornost 801 a Dozorový Audit II pro odbornost 222 NASKL při ČLS JEP s platností na 2 roky.

OKB spolupracuje s Hematologicko-transfuzním oddělením kladenské nemocnice a organizuje odběry krve pro dárce ze slánského regionu 1 – 2x měsíčně. OKB zajišťuje suplementaci lůžkových oddělení krevními deriváty. Dále spolupracuje s laboratoří CityLab při zpracování a odesílání biologického materiálu k metodám, jež samo neprovádí. Zaznamenali jsme další nárůst výkonů ve srovnání s rokem 2018.

Laboratoř během roku opět absolvovala jednotlivé plánované cykly Externí kontroly kvality s 95-100% úspěšností.

V březnu byla nainstalována nová klimatizace v prostoru biochemického sálu. V září byl na úsek Krevní banky zakoupen šuplíkový mrazák na uchování plazmy Froster-BL-178. Od listopadu laboratoř zavedla vyšetření Vitamínu D.

V posledním čtvrtletí roku došlo k výraznému nárůstu spotřeby transfuzních přípravků. S tímto zvýšením nákladů o 30% souvisí také nárůst počtu vyšetření pro pracovníky laboratoře.

## 6.10. Rehabilitační oddělení

Rehabilitační oddělení je nelůžkové, fyzioterapeuti zajišťují odbornou rehabilitační péči pacientům hospitalizovaným na lůžkách akutní, intenzivní i následné péče a ambulantním pacientům. V ambulantní péči jsou poskytovány procedury fyzikální terapie – elektroléčba, vodoléčba, mechanoterapie, cvičení na přístrojích a cvičení s pomůckami. Po doporučení lékařem mohou pacienti absolvovat ošetření laserem pro regeneraci tkáně, zlepšení hojení jizev, zmírnění bolesti nebo snížení otoku a zánětu. Oddělení nemá vlastního rehabilitačního lékaře, rehabilitační ambulanci provozuje externista.

Rehabilitační oddělení jakožto komplement se jeví při stále narůstajícím spektru a počtu pacientů vyžadujících plnohodnotnou rehabilitační péči jakožto nedostatečné – záměr zřízení lůžkového rehabilitačního oddělení je vizí do následujících let, která zatím naráží na neochotu zdravotních pojišťoven nasmlouvat akutní rehabilitační lůžka. Budeme zintenzivňovat rehabilitaci u lůžek jiných oddělení, v ambulantním provozu plánujeme zavedení Vojtovy metody a lymfodrenáže. V balneologickém úseku je plánována v rámci rekonstrukce výměna vířivých van, dále je s ohledem na nárůst ortopedických diagnóz v plánu navýšení počtu motorových dlah.

## 6.11. Nemocniční lékárna

Nemocniční lékárna obstála i v roce 2019 v konkurenci lékárenských řetězců, podařilo se získat třetího farmaceuta a lékárnu aktivně zapojit do lékové politiky nemocnice, nastavování lékových limitů a aktivní dojednávání nejvýhodnějších preparátů.

## 6.12. LPS (lékařská pohotovostní služba)

Na bedrech nemocnice leželo i v roce 2019 zajištění LSP (pohotovostní služby prvního kontaktu mimo ordinační dobu praktických lékařů), tedy služby, která by měla být primárně záležitostí a povinností praktických lékařů (nemocnice současně zajišťuje ústavní pohotovostní službu na vlastních odděleních). Financování LPS v roce 2019 probíhalo s využitím dotace 1 260 000 Kč od Středočeského kraje, která byla využita na mzdy sloužících lékařů a sester. Koncem roku došlo k přesunu LPS do prostoru nově vybudovaného urgentního příjmu a rozšíření jejich ordinačních hodin na 7 dní v týdnu.

## 6.13. Stížnosti, pochvaly, prezentace nemocnice

Stejně jako v minulých letech byla v roce 2019 péče v Nemocnici Slaný hodnocena pacienty a jejich rodinami především pochvalně, ale nevyhnuli jsme se ani několika stížnostem, které byly vyřešeny po vzájemné komunikaci a argumentaci smírně. Během roku probíhalo řešení soudních kauz z minulosti.

V květnu 2019 pořádala nemocnice edukační akci „Den zdraví“, která proběhla s podporou zřizovatele a dotace Středočeského kraje na slánském náměstí s velkým zájmem a hojnou účastí veřejnosti.

Během roku 2019 jsme průběžně aktualizovali webové stránky nemocnice a aktivně komunikovali s veřejností prostřednictvím naší facebookové stránky.

## 6.14. Ambulance a komplement

### Ambulance

Interní příjmová ambulance  
Kardiologická ambulance  
Endokrinologická ambulance  
Diabetologická ambulance  
Interní cévní ambulance  
Nefrologická ambulance  
Revmatologická ambulance  
Gastroenterologická ambulance + hepatologická poradna  
Ambulance funkční diagnostiky  
Všeobecná chirurgická ambulance  
Chirurgická cévní ambulance  
Poradna pro onemocnění prsu  
Poradna pro stomiky  
Onkologická ambulance  
Endoskopická - gastroenterologická  
Traumatologická ambulance  
Ortopedická ambulance

### Komplement

OKB  
RDG, ultrazvuk, CT  
Rehabilitace

Dětské kyčle - pouze screening  
Všeobecná gynekologická ambulance  
Urogynekologická ambulance  
Poradna pro rizikové těhotenství  
Gynekologicko-onkologická prevence  
Ambulance dětské gynekologie  
Dětská alergologická ambulance  
Dětská neurologická ambulance  
Nefrologická a kožní ambulance  
Poradna pro rizikové novorozence  
Dětská endokrinologická ambulance  
Anesteziologická ambulance  
Akupunktura  
Ambulance pro léčbu bolesti  
Hematologická ambulance  
LPS



## 6.15. Vedení zdravotnických úseků k 31.12.2019

<b>Oddělení</b>	<b>primář</b>	<b>Vrchní (vedoucí) sestra</b>
Interna	MUDr. Čermák	Ing. Krejčová
Chirurgie	MUDr. Šimák	Landová
Ortopedie	MUDr. Heřman	Böhmová
ARO	MUDr. Náprstek	Humlová
Gyn. - porodnické	MUDr. Matoušková	Čechová
Dětské	MUDr. Treutnerová	Bidlová
LDN	MUDr. Dragoun	Teimlová
RDG	MUDr. Votýpka - Pecha	Ing. Dušek
OKB	Ing. Moravcová	Mgr. Halámková
RHB		Štorková
Lékárna	PharmDr. Frendlová	

**Tabulka 1 – Přehled ošetřených nespádových/všech pacientů dle PSČ**

Ošetření nespádoví pacienti				
	2016	2017	2018	2019
<b>Okres Rakovník</b>	1 878	2 000	2 360	1789
<b>Okres Mělník</b>	7 613	8 580	9 612	5612
<b>Ústecký kraj</b>	9 642	10 854	11 029	8822
(z něj okres Louny)	8 248	9 363	10 933	7588

**Tabulka 2 – Lůžkový fond Nemocnice Slaný**

	Akutní lůžka	Intenzivní lůžka	Celkem
<b>Interní oddělení</b>	75	9	84
<b>Chirurgické oddělení</b>	57	6	63
<b>ARO</b>		5	5
<b>Ortopedické oddělení</b>	26		26
<b>Dětské oddělení</b>	20		20
<b>Novorozenecké oddělení</b>	14		14
<b>Gyn.–porodnické odd.</b>	37		GYN 18 POR 19
<b>Odd. následné péče</b>			60
<b>Akutní lůžka celkem</b>	229	20	249
<b>Následná péče</b>	60		60
<b>Celkem lůžek</b>			309

**Tabulka 3 – počty lékařů a úvazků na jednotlivých odděleních**

Pozn.: započítáno včetně úvazků v odborných ambulancích jednotlivých primariátů	L1		L2		L3	
	lékaři	úvazky	lékaři	úvazky	lékaři	úvazky
<b>Interní oddělení</b>	3	3	5	4,8	14	11,3
<b>Chirurgické oddělení</b>	4	4,395	1	1	10	6,38
<b>ARO</b>	–	–	1	1,2	8	5,096
<b>Ortopedické oddělení</b>	2	1,5	1	0,5	2	2,3
<b>Dětské a novor. odd.</b>	3	3	–	–	5	2,1
<b>Gyn.–porodnické odd.</b>	3	3,1	1	1,0	3	2,3
<b>Odd. následné péče</b>	–	–	–	–	1	1,0
<b>RDG oddělení</b>	–	–	1	1,0	5	2,7
<b>Odd. klin. biochemie</b>	–	–	–	–	2	0,2

## 7. Závěr

Nemocnice Slaný je rozvíjejícím se moderním a personálně plně zajištěným zdravotnickým zařízením hospodařícím s vyrovnaným rozpočtem, uvážlivě investujícím s využitím vícezdrojového financování. V poslední dekádě se etablovala jako nemocnice nadregionálního významu s narůstající spádovou oblastí, rozšiřujícím se spektrem prováděných výkonů a poskytovaných odborností; tento trend trval i v roce 2019 a lze očekávat jeho pokračování i v příštích letech. Význam Nemocnice Slaný byl potvrzen jejím zařazením do sítě nemocnic s urgentním příjmem. V oblasti zdravotní péče Nemocnice Slaný je – a nepochybně zůstane – základním stavebním kamenem oblasti se spádem 100 – 120 000 obyvatel. Potenciálním problémem je nicméně dlouhodobý nárůst procenta rozpočtu na platy na úkor provozních výdajů, což je dáno každoroční valorizací tarifních platových tabulek, která není dostatečně zohledněna úhradami od zdravotních pojišťoven. Důsledkem je zastarávání přístrojové techniky, na jejíž obnovu chybějí zdroje. Největším problémem v blízké budoucnosti, který se ale týká celého českého zdravotnictví, je absolutní nedostatek-

**Účetní jednotka:**

Název: **Nemocnice Slaný, příspěvková organizace**

Sídlo: Politických vězňů 576, 274 51 Slaný

IČ: 00875295

DIČ: CZ00875295

# Inventarizační zpráva z provedené inventarizace majetku a závazků

Nemocnice s poliklinikou Slaný

příspěvková organizace

za rok 2019

#### **I. Vymezení předpisů, na základě kterých byla inventarizace provedena**

Inventarizace majetku a závazků Nemocnice Slaný, příspěvková organizace, byla provedena v souladu se zákonem č. 563/1991 Sb., o účetnictví, ve znění pozdějších předpisů, vyhláškou č. 270/2010 Sb. O inventarizaci majetku a závazků a na základě vnitřních předpisů nemocnice.

#### **II. Inventarizační komise**

Ústřední inventarizační komise byla jmenována ředitelem organizace v tomto složení:  
Bc.Horský Jindřich, Mgr. Fialová Vlasta, Belzová Lenka

#### **III. Termín provedení, místo, rozsah, způsob provedení a druh inventur**

Veškeré inventarizace byly prováděny na základě písemného příkazu ředitele pro jednotlivé duhy inventur, přičemž komise byly nejméně dvoučlenné, složené ze člena dílčí inventarizační komise a odpovědného pracovníka.

Inventarizační práce na pracovištích Nemocnice Slaný byly zahájeny dle schváleného plánu inventur a probíhaly v termínu od 1.9.2019 do 5.1.2020 s vyčíslením rozdílů k 31.12.2019.

#### **IV. Fyzická inventarizace**

1. **Fyzická inventarizace DHM a DDHM** – v Nemocnici Slaný byla provedena dle Inventarizačního plánu v měsících září až prosinec 2019( k 31.12.2019)  
Zjištěné rozdíly byly projednány likvidační komisí a následně záúčtovány .
2. **Inventarizace peněžních prostředků v hotovosti, věcných depozit** – k 31.12.2019, hlavní pokladna, včetně inventarizace věcných depozit, provozních záloh (peněžní prostředky na pracovištích), peněžní terminály, kreditní karty (parkovací karty).  
Lékárna na pracovišti Nemocnice Slaný. Na pokladnách byly inventury prováděny čtvrtletně.
3. **Inventarizace zásob materiálu ve skladech** – centrální sklady MTZ, SZM a léků byla provedena v termínu k 31.12.2019.
4. **Krevní přípravky a krevní deriváty** k 31.12.2019.
5. **Cizí movitý majetek** (majetek pronajatý a zapůjčený) k 31.12.2019.

#### **V. Dokladová inventarizace byla provedena u všech rozvahových a podrozvahových účtů vykazujících zůstatky:**

1. u všech účtů skupiny 01., 02., 03., 04., 05.,
2. u všech účtů třídy 1,
3. u všech účtů třídy 2 a 3,
4. u všech účtů třídy 4
5. u všech účtů třídy 9.

Srovnáním dokladů s účetními stavy účtů nebyly zjištěny rozdíly.

#### **VI. Krátkodobé pohledávky**

Organizace vykazuje k 31.12.2019 pohledávky v celkové brutto i netto hodnotě 54 094 038,98 Kč včetně dohadných položek. Opravné položky k pohledávkám nejsou .

Pohledávky z obchodních vztahů: 21 135 470,68 Kč

z toho: ve lhůtě splatnosti		20 966 470,68 Kč
po lhůtě splatnosti	0-30 dnů	56 000,00 Kč
	31-90 dnů	10 000,00 Kč
	91 a více	103 000,00 Kč

Pohledávky za zdravotními pojišťovnami včetně dohadných položek představují částku 32 958 568,30 Kč

#### **VII. Závazky**

Organizace eviduje k 31.12.2019 závazky v celkové výši 61 123 580,60 včetně dohadných položek.

- a) dlouhodobé závazky: 0 Kč
- b) krátkodobé závazky: 61 123 580,60 Kč

krátkodobé úvěry: 0 Kč

závazky z obchodních vztahů: 23 403 883,57 Kč

z toho: ve lhůtě splatnosti 23 403 883,57 Kč

Závazky včetně dohadných položek za zdravotními pojišťovnami představují částku 2 541 880,00 Kč.

Všechny inventarizace fyzické i dokladové byly ukončeny ve stanovených termínech do 31.12.2019.

Inventurní soupisy jsou uloženy v archivu Nemocnice Slaný, v souladu s archivačním řádem.

S výsledky provedené inventarizace majetku a závazků

s o u h l a s í m - ~~n e s o u h l a s í m~~

## Rozvaha

## PŘÍSPĚVKOVÉ ORGANIZACE

Název: **Nemocnice Slaný**  
 Sídlo: Politických vězňů 576, Slaný, 274 51  
 Právní forma: příspěvková organizace  
 IČ: **00875295**  
 Předmět činnosti: - zabezpečení lékařské péče  
 - poskytování služeb souvisejících se zdravotní péčí

sestavená k 31.12.2019

(v Kč, s přesností na dvě desetinná místa)

okamžik sestavení: 20.02.2020

Číslo položky	Název položky	Syntetický účet	1	2	3	4
			ÚČETNÍ OBDOBÍ			
			BĚŽNÉ			MINULÉ
BRUTTO	KOREKCE	NETTO				
<b>AKTIVA</b>	<b>AKTIVA CELKEM</b>		<b>350 991 259,48</b>	<b>171 759 691,49</b>	<b>179 231 567,99</b>	<b>153 115 117,60</b>
<b>A.</b>	<b>Stálá aktiva</b>		<b>246 605 772,99</b>	<b>171 759 691,49</b>	<b>74 846 081,50</b>	<b>59 757 493,92</b>
<b>I.</b>	<b>Dlouhodobý nehmotný majetek</b>		<b>12 942 134,23</b>	<b>2 520 702,23</b>	<b>10 421 432,00</b>	<b>6 460 533,00</b>
1.	Nehmotné výsledky výzkumu a vývoje	012				
2.	Software	013	<b>12 233 152,00</b>	<b>1 811 720,00</b>	<b>10 421 432,00</b>	<b>6 460 533,00</b>
3.	Ocenitelná práva	014				
4.	Povolenky na emise a preferenční limity	015				
5.	Drobný dlouhodobý nehmotný majetek	018	<b>708 982,23</b>	<b>708 982,23</b>		
6.	Ostatní dlouhodobý nehmotný majetek	019				
7.	Nedokončený dlouhodobý nehmotný majetek	041				
8.	Poskytnuté zálohy na dlouhodobý nehmotný majetek	051				
9.	Dlouhodobý nehmotný majetek určený k prodeji	035				
<b>II.</b>	<b>Dlouhodobý hmotný majetek</b>		<b>233 663 638,76</b>	<b>169 238 989,26</b>	<b>64 424 649,50</b>	<b>53 296 960,92</b>
1.	Pozemky	031				
2.	Kulturní předměty	032				
3.	Stavby	021	<b>35 285 556,50</b>	<b>6 815 255,95</b>	<b>28 470 300,55</b>	<b>28 808 599,55</b>
4.	Samostatné hmotné movité věci a soubory hmotných movitých	022	<b>162 975 470,70</b>	<b>128 343 670,75</b>	<b>34 631 799,95</b>	<b>24 488 361,37</b>
5.	Pěstítkelské celky trvalých porostů	025				
6.	Drobný dlouhodobý hmotný majetek	028	<b>34 080 062,56</b>	<b>34 080 062,56</b>		
7.	Ostatní dlouhodobý hmotný majetek	029				
8.	Nedokončený dlouhodobý hmotný majetek	042	<b>1 322 549,00</b>		<b>1 322 549,00</b>	
9.	Poskytnuté zálohy na dlouhodobý hmotný majetek	052				
10.	Dlouhodobý hmotný majetek určený k prodeji	036				
<b>III.</b>	<b>Dlouhodobý finanční majetek</b>					
1.	Majetkové účasti v osobách s rozhodujícím vlivem	061				
2.	Majetkové účasti v osobách s podstatným vlivem	062				
3.	Dluhové cenné papíry držené do splatnosti	063				
5.	Termínované vklady dlouhodobé	068				
6.	Ostatní dlouhodobý finanční majetek	069				
<b>IV.</b>	<b>Dlouhodobé pohledávky</b>					
1.	Poskytnuté návratné finanční výpomoci dlouhodobé	462				
2.	Dlouhodobé pohledávky z postoupených úvěrů	464				
3.	Dlouhodobé poskytnuté zálohy	465				
5.	Ostatní dlouhodobé pohledávky	469				
6.	Dlouhodobé poskytnuté zálohy na transfery	471				
<b>B.</b>	<b>Oběžná aktiva</b>		<b>104 385 486,49</b>		<b>104 385 486,49</b>	<b>93 357 623,68</b>
1.	Zásoby		<b>4 059 590,19</b>		<b>4 059 590,19</b>	<b>3 349 778,93</b>
1.	Pořízení materiálu	111				
2.	Materiál na skladě	112	<b>2 654 199,23</b>		<b>2 654 199,23</b>	<b>2 078 947,69</b>
3.	Materiál na cestě	119				<b>2 209,66</b>
4.	Nedokončená výroba	121				
5.	Polotovary vlastní výroby	122				
6.	Výrobky	123				
7.	Pořízení zboží	131				
8.	Zboží na skladě	132	<b>1 405 390,96</b>		<b>1 405 390,96</b>	<b>1 250 977,04</b>
9.	Zboží na cestě	138				<b>17 644,54</b>
10.	Ostatní zásoby	139				

Číslo položky	Název položky	Syntetický účet	1	2	3	4
			ÚČETNÍ OBDOBÍ			
			BĚŽNÉ			MINULÉ
			BRUTTO	KOREKCE	NETTO	
II.	Krátkodobé pohledávky		<b>54 094 038,98</b>		<b>54 094 038,98</b>	<b>42 723 565,79</b>
1.	Odběratelé	311	<b>33 497 083,78</b>		<b>33 497 083,78</b>	<b>29 916 426,59</b>
4.	Krátkodobé poskytnuté zálohy	314	<b>208 065,00</b>		<b>208 065,00</b>	<b>760 652,40</b>
5.	Jiné pohledávky z hlavní činnosti	315	<b>194 449,07</b>		<b>194 449,07</b>	<b>264 167,00</b>
6.	Poskytnuté návratné finanční výpomoci krátkodobé	316				
9.	Pohledávky za zaměstnanci	335	<b>13 759,00</b>		<b>13 759,00</b>	<b>5 297,00</b>
10.	Sociální zabezpečení	336				
11.	Zdravotní pojištění	337				
12.	Důchodové spoření	338				
13.	Daň z příjmů	341	<b>40 303,00</b>		<b>40 303,00</b>	<b>40 303,00</b>
14.	Ostatní daně, poplatky a jiná obdobná peněžítá plnění	342				
15.	Daň z přidané hodnoty	343				
16.	Pohledávky za osobami mimo vybrané vládní instituce	344				
17.	Pohledávky za vybranými ústředními vládními institucemi	346				
18.	Pohledávky za vybranými místními vládními institucemi	348				
28.	Krátkodobé poskytnuté zálohy na transfery	373				
30.	Náklady příštích období	381	<b>3 327 152,66</b>		<b>3 327 152,66</b>	<b>729 441,10</b>
31.	Příjmy příštích období	385	<b>1 503 427,07</b>		<b>1 503 427,07</b>	<b>208 498,08</b>
32.	Dohadné účty aktivní	388	<b>15 309 739,40</b>		<b>15 309 739,40</b>	<b>10 769 216,34</b>
33.	Ostatní krátkodobé pohledávky	377	<b>60,00</b>		<b>60,00</b>	<b>29 564,28</b>
III.	Krátkodobý finanční majetek		<b>46 231 857,32</b>		<b>46 231 857,32</b>	<b>47 284 278,96</b>
1.	Majetkové cenné papíry k obchodování	251				
2.	Dluhové cenné papíry k obchodování	253				
3.	Jiné cenné papíry	256				
4.	Termínované vklady krátkodobé	244				
5.	Jiné běžné účty	245				
9.	Běžný účet	241	<b>39 465 214,28</b>		<b>39 465 214,28</b>	<b>41 602 262,46</b>
10.	Běžný účet FKSP	243	<b>6 500 238,04</b>		<b>6 500 238,04</b>	<b>5 452 258,50</b>
15.	Ceniny	263				
16.	Peníze na cestě	262				
17.	Pokladna	261	<b>266 405,00</b>		<b>266 405,00</b>	<b>229 758,00</b>



Číslo položky	Název položky	Syntetický účet	1	2
			ÚČETNÍ OBDOBÍ	
			BĚŽNÉ	MINULÉ
<b>PASIVA</b>	<b>PASIVA CELKEM</b>		<b>179 231 567,99</b>	<b>153 115 117,60</b>
C.	Vlastní kapitál		<b>118 107 987,39</b>	<b>104 449 841,86</b>
I.	Jmění účetní jednotky a upravující položky		<b>90 771 956,35</b>	<b>73 724 167,55</b>
1.	Jmění účetní jednotky	401	<b>76 596 196,94</b>	<b>67 388 397,83</b>
3.	Transfery na pořízení dlouhodobého majetku	403	<b>14 175 759,41</b>	<b>6 335 769,72</b>
4.	Kurzové rozdíly	405		
5.	Oceňovací rozdíly při prvotním použití metody	406		
6.	Jiné oceňovací rozdíly	407		
7.	Opravy předcházejících účetních období	408		
II.	Fondy účetní jednotky		<b>27 140 929,18</b>	<b>30 283 860,01</b>
1.	Fond odměn	411	<b>1 005 342,31</b>	<b>1 005 342,31</b>
2.	Fond kulturních a sociálních potřeb	412	<b>6 531 611,25</b>	<b>5 663 295,18</b>
3.	Rezervní fond tvořený ze zlepšeného výsledku hospodaření	413	<b>9 874 454,88</b>	<b>9 432 640,58</b>
4.	Rezervní fond z ostatních titulů	414	<b>8 908,00</b>	<b>1 125 453,00</b>
5.	Fond reprodukce majetku, fond investic	416	<b>9 720 612,74</b>	<b>13 057 128,94</b>
III.	Výsledek hospodaření		<b>195 101,86</b>	<b>441 814,30</b>
1.	Výsledek hospodaření běžného účetního období		<b>195 101,86</b>	<b>441 814,30</b>
2.	Výsledek hospodaření ve schvalovacím řízení	431		
3.	Výsledek hospodaření předcházejících účetních období	432		
D.	Cizí zdroje		<b>61 123 580,60</b>	<b>48 665 275,74</b>
I.	Rezervy			
1.	Rezervy	441		
II.	Dlouhodobé závazky			
1.	Dlouhodobé úvěry	451		
2.	Přijaté návratné finanční výpomoci dlouhodobé	452		
4.	Dlouhodobé přijaté zálohy	455		
7.	Ostatní dlouhodobé závazky	459		
8.	Dlouhodobé přijaté zálohy na transfery	472		
III.	Krátkodobé závazky		<b>61 123 580,60</b>	<b>48 665 275,74</b>
1.	Krátkodobé úvěry	281		
4.	Jiné krátkodobé půjčky	289		
5.	Dodavatelé	321	<b>23 403 883,57</b>	<b>10 956 937,33</b>
7.	Krátkodobé přijaté zálohy	324	<b>14 450,00</b>	<b>8 320,00</b>
9.	Přijaté návratné finanční výpomoci krátkodobé	326		<b>4 499 540,00</b>
10.	Zaměstnanci	331		
11.	Jiné závazky vůči zaměstnancům	333	<b>14 489 063,00</b>	<b>13 436 862,00</b>
12.	Sociální zabezpečení	336	<b>5 839 960,00</b>	<b>5 440 943,00</b>
13.	Zdravotní pojištění	337	<b>2 541 880,00</b>	<b>2 354 132,00</b>
14.	Důchodové spoření	338		
15.	Daň z příjmů	341		
16.	Ostatní daně, poplatky a jiná obdobná peněžitá plnění	342	<b>2 626 262,00</b>	<b>2 400 877,00</b>
17.	Daň z přidané hodnoty	343	<b>271 644,42</b>	<b>142 055,00</b>
18.	Závazky k osobám mimo vybrané vládní instituce	345		
19.	Závazky k vybraným ústředním vládním institucím	347		
20.	Závazky k vybraným místním vládním institucím	349		
32.	Krátkodobé přijaté zálohy na transfery	374	<b>5 092 444,00</b>	<b>3 211 835,00</b>
35.	Výdaje příštích období	383	<b>534 168,87</b>	<b>1 565 116,10</b>
36.	Výnosy příštích období	384	<b>11 404,97</b>	<b>20 466,31</b>
37.	Dohadné účty pasivní	389	<b>5 780 716,00</b>	<b>4 233 445,00</b>
38.	Ostatní krátkodobé závazky	378	<b>517 703,77</b>	<b>394 747,00</b>

## Výkaz zisku a ztráty

## PŘÍSPĚVKOVÉ ORGANIZACE

Název: **Nemocnice Slaný**  
 Sídlo: Politických vězňů 576, Slaný, 274 51  
 Právní forma: příspěvková organizace  
 IČ: **00875295**  
 Předmět činnosti: - zabezpečení lékařské péče  
 - poskytování služeb souvisejících se zdravotní péčí

sestavený k 31.12.2019

(v Kč, s přesností na dvě desetinná místa)

okamžik sestavení: 20.02.2020

Číslo položky	Název položky	Syntetický účet	1	2	3	4
			ÚČETNÍ OBDOBÍ			
			BĚŽNÉ		MINULÉ	
		Hlavní činnost	Hospodářská činnost	Hlavní činnost	Hospodářská činnost	
<b>A.</b>	<b>NÁKLADY CELKEM</b>		<b>422 012 146,28</b>	<b>17 046 108,60</b>	<b>372 375 658,24</b>	<b>20 092 923,42</b>
I.	Náklady z činnosti		422 011 289,75	17 046 108,60	372 375 468,24	20 092 923,42
1.	Spotřeba materiálu	501	73 189 935,40	459 236,88	65 848 137,07	501 454,29
2.	Spotřeba energie	502	8 224 206,74	706 637,12	8 882 464,90	1 221 461,42
3.	Spotřeba jiných neskladovatelných dodávek	503				
4.	Prodané zboží	504		12 522 525,18		14 623 198,31
5.	Aktivace dlouhodobého majetku	506				
6.	Aktivace oběžného majetku	507	-1 066,00		-858,00	
7.	Změna stavu zásob vlastní výroby	508				
8.	Opravy a udržování	511	5 483 528,84	254 676,50	2 334 602,66	421 192,00
9.	Cestovné	512	253 253,00		224 247,00	
10.	Náklady na reprezentaci	513	23 128,00		30 147,00	
11.	Aktivace vnitroorganizačních služeb	516				
12.	Ostatní služby	518	16 133 476,89	323 841,06	16 533 541,78	431 628,50
13.	Mzdové náklady	521	222 135 419,00	1 837 643,00	195 557 940,00	1 867 098,00
14.	Zákonné sociální pojištění	524	73 202 562,00	623 467,00	64 556 373,00	629 589,00
15.	Jiné sociální pojištění	525	889 209,00		779 938,00	
16.	Zákonné sociální náklady	527	4 164 387,82	5 328,00	3 649 090,18	4 427,00
17.	Jiné sociální náklady	528				
18.	Daň silniční	531	17 275,00	3 360,00	15 225,00	3 760,00
19.	Daň z nemovitostí	532				
20.	Jiné daně a poplatky	538				
22.	Smluvní pokuty a úroky z prodlení	541				
23.	Jiné pokuty a penále	542			2 463,00	
24.	Dary a jiná bezúplatná předání	543				
25.	Prodaný materiál	544		33 020,23		31 426,32
26.	Manka a škody	547	2 277,72	82 786,80	13 096,53	73 608,91
27.	Tvorba fondů	548				
28.	Odpisy dlouhodobého majetku	551	6 869 471,92	94 583,00	6 001 155,67	93 799,00
29.	Prodaný dlouhodobý nehmotný majetek	552				
30.	Prodaný dlouhodobý hmotný majetek	553				
31.	Prodané pozemky	554				
32.	Tvorba a zúčtování rezerv	555				
33.	Tvorba a zúčtování opravných položek	556				
34.	Náklady z vyřazených pohledávek	557	3 662,00		2 550,00	
35.	Náklady z drobného dlouhodobého majetku	558	4 264 979,53	23 147,52	2 045 897,66	64 038,36
36.	Ostatní náklady z činnosti	549	7 155 582,89	75 856,31	5 899 456,79	126 242,31
II.	Finanční náklady		856,53			
1.	Prodané cenné papíry a podíly	561				
2.	Úroky	562				
3.	Kurzové ztráty	563	856,53			
4.	Náklady z přecenění reálnou hodnotou	564				
5.	Ostatní finanční náklady	569				
III.	Náklady na transfery					
1.	Náklady vybraných ústředních vládních institucí na transfery	571				
2.	Náklady vybraných místních vládních institucí na transfery	572				
V.	Daň z příjmů				190,00	

Číslo položky	Název položky	Syntetický účet	1	2	3	4
			ÚČETNÍ OBDOBÍ			
			BĚŽNÉ		MINULÉ	
		Hlavní činnost	Hospodářská činnost	Hlavní činnost	Hospodářská činnost	
1.	Daň z příjmů	591				
2.	Dodatečné odvody daně z příjmů	595			190,00	
<b>B.</b>	<b>VÝNOSY CELKEM</b>		<b>420 989 049,14</b>	<b>18 264 307,60</b>	<b>371 891 251,76</b>	<b>21 019 144,20</b>
<b>I.</b>	<b>Výnosy z činnosti</b>		<b>400 778 111,80</b>	<b>18 264 307,60</b>	<b>356 994 259,73</b>	<b>21 019 144,20</b>
1.	Výnosy z prodeje vlastních výrobků	601				
2.	Výnosy z prodeje služeb	602	393 322 118,90		351 207 219,06	
3.	Výnosy z pronájmu	603				
4.	Výnosy z prodaného zboží	604		15 531 304,14		17 767 524,41
8.	Jiné výnosy z vlastních výkonů	609				
9.	Smluvní pokuty a úroky z prodlení	641	1 151,00		3 998,00	
10.	Jiné pokuty a penále	642				
11.	Výnosy z vyřazených pohledávek	643				
12.	Výnosy z prodeje materiálu	644		41 082,68		40 629,03
13.	Výnosy z prodeje dlouhodobého nehmotného majetku	645				
14.	Výnosy z prodeje dlouhodobého hmotného majetku kromě pc	646				826,45
15.	Výnosy z prodeje pozemků	647				
16.	Čerpání fondů	648	1 109 000,00		310 206,00	
17.	Ostatní výnosy z činnosti	649	6 345 841,90	2 691 920,78	5 472 836,67	3 210 164,31
<b>II.</b>	<b>Finanční výnosy</b>		<b>23 919,26</b>		<b>19 300,61</b>	
1.	Výnosy z prodeje cenných papírů a podílů	661				
2.	Úroky	662	23 919,26		19 300,61	
3.	Kurzové zisky	663				
4.	Výnosy z přecenění reálnou hodnotou	664				
6.	Ostatní finanční výnosy	669				
<b>IV.</b>	<b>Výnosy z transferů</b>		<b>20 187 018,08</b>		<b>14 877 691,42</b>	
1.	Výnosy vybraných ústředních vládních institucí z transferů	671				
2.	Výnosy vybraných místních vládních institucí z transferů	672	20 187 018,08		14 877 691,42	
<b>C.</b>	<b>VÝSLEDEK HOSPODAŘENÍ</b>					
1.	Výsledek hospodaření před zdaněním	-	-1 023 097,14	1 218 199,00	-484 216,48	926 220,78
2.	Výsledek hospodaření běžného účetního období	-	-1 023 097,14	1 218 199,00	-484 406,48	926 220,78

## Příloha č. 5 1-12/2019

### PŘÍSPĚVKOVÉ ORGANIZACE ZŘIZOVANÉ ÚSC A SVAZKY OBCÍ

**Název:** Nemocnice Slaný

Sídlo: Politických vězňů 576, Slaný, 274 51

Právní forma: příspěvková organizace

**IČO:** 00875295

Předmět činnosti: - zabezpečení lékařské péče  
- poskytování služeb souvisejících se zdravotní péčí

sestavený k 31.12.2019

(v Kč, s přesností na dvě desetinná místa)

okamžik sestavení: 20.02.2020

<b>A.1.</b>	<b>Informace podle § 7 odst. 3 zákona</b>

<b>A.2.</b>	<b>Informace podle § 7 odst. 4 zákona</b>
<p>Způsob oceňování. 1. Dlouhodobý hmotný a nehmotný majetek a) nakoupený pořizovacími cenami, přičemž pořizovací cenou se rozumí cena, za kterou byl majetek pořízen včetně nákladů souvisejících s jeho pořízením, zejména náklady na přípravu a zabezpečení do doby uvedení pořizovaného DM do užívání, dopravné, montáž, aj. b) nabytý darováním, nově zjištěný a v účetnictví dosud nezachycený, např. inventarizační přebytek.</p> <p>Součástí ocenění dlouhodobého hmotného majetku jsou rovněž předměty, které tvoří s hlavní věcí jeden majetkový celek. Příslušenství je součástí dodávky hlavní věci nebo se k hlavní věci přiřadí dodatečně, tj. technickým zhodnocením. Pokud příslušné předměty netvoří s hlavní věcí jeden majetkový celek, jde o samostatné movité věci.</p> <p>2. Zásoby a) zásoby nakupované skutečnými pořizovacími cenami, tj. cenou, za kterou jsou zásoby skutečně pořízeny včetně nákladů s jejich pořízením souvisejících (např. přeprava, pojistné, balné) a to: - Cena podle váženého aritmetického průměru zjišťovaná průběžně (klouzavě) se vypočítává po každém nákupu a používá se do příštího nákupu. - sklad potravin - úbytek se oceňuje cenou zjištěnou váženým aritmetickým průměrem z pořizovacích cen.</p> <p>b) zásoby nakupované - SZM, PHM, Prádlo, Všeobecný materiál, Materiál pro údržbu, jsou vedeny v pevných cenách, cenové rozdíly jsou vedeny na příslušných analytických účtech 112</p>	

<b>A.3.</b>	<b>Informace podle § 7 odst. 5 zákona</b>
<p>Účetní metody a zásady. Pořízení dlouhodobého majetku: prostřednictvím účtů pořízení 041,042. Postup účtování drobného dlouhodobého hmotného majetku: movité věci a soubory movitých věcí, jejichž doba použitelnosti je delší než 1 rok a ocenění jedné položky je vyšší než Kč 3 000,-- vč.DPH do 40 000,-- vč.DPH DDHM je ihned uveden do užívání MD 028xxxx DAL 088xxxx, odepisován je ihned MD 55801xx DAL 321xxxx, vyřazen bude na základě vyřazovacího protokolu. Postup účtování drobného dlouhodobého nehmotného majetku: složky majetku s dobou použitelnosti delší než 1 rok a ocenění jedné položky je vyšší než Kč 5 000,-- vč.DPH do 60 000,-- vč.DPH , DDNM je ihned uveden do užívání MD 01800000 DAL 07800000, odepisován je ihned MD 55801007 DAL 321xxxx, vyřazen bude na základě vyřazovacího protokolu. Postup účtování drobného hmotného majetku: drobným majetkem jsou movité věci a soubory movitých věcí, jejichž doba použitelnosti je delší než 1 rok a ocenění jedné položky je do Kč 3 000,-- vč.DPH , drobný majetek je ihned uveden do užívání MD 902xx DAL 999, odepsán je ihned MD 50107026 DAL 321xxxx, vyřazen bude na základě vyřazovacího protokolu. Drobným nehmotným majetkem se rozumí software, jehož doba použitelnosti je delší než 1 rok a ocenění jedné položky je do Kč 5 000,-- vč.DPH , tento je ihned uveden do užívání MD 901xx DAL 999, odepsán je ihned MD 51801003 DAL 321xxxx, vyřazen bude na základě vyřazovacího protokolu.</p> <p>Pořízení a úbytek zásob materiálu a zboží: Materiál zakoupen hotově přes drobné výdaje je účtován přímo do spotřeby na účet MD 50107xxx, speciální zdravotnický materiál, který si objednává ortopedie a chirurgie se účtuje přímo do spotřeby (umělé tělní náhrady a implantáty, fixační materiál).</p> <p>Zásoby- Potraviny se účtují na vrub účtu 11203, zásoby skladu potravin jsou vedeny v ocenění cenou zjištěnou váženým aritmetickým průměrem z pořizovacích cen. Zásoby - SZM, Prádlo, Všeobecný materiál, Materiál pro údržbu se účtují přímo na vrub účtu 112, tyto zásoby jsou vedeny v pevných cenách.</p> <p>Spotřeba materiálu se účtuje na vrub příslušných účtů účtové skupiny 50. Prodej materiálu se účtuje na vrub účtu 544. Inventarizační rozdíly se účtují na vrub účtové skupiny 50, jde-li o ztráty do výše norem přirozených úbytků, na vrub účtu 547 v případě mank nad normu přirozených úbytků a u přebytků zásob ve prospěch účtu 64901.</p> <p>Zboží - Léky se účtují na účtu 112, zásoby léků jsou vedeny v ocenění podle váženého aritmetického průměru zjišťovaná průběžně (klouzavě) se vypočítává po každém nákupu a používá se do příštího nákupu. Spotřeba léků (zboží) se účtuje na vrub příslušných účtů účtové skupiny 501 při výdeji na nemocnici. Prodej zboží se účtuje na vrub účtu 504. Inventarizační rozdíly se účtují na účtu 501 a 504. Na účtu 547 účtujeme v případě mank nad normu i do normy - rozděleno analyticky- prošlé expirace, u přebytků zásob ve prospěch účtu 64902.</p>	

<b>A.4.</b>		<b>Informace podle § 7 odst. 5 zákona o stavu účtů v knize podrozvahových účtů</b>		
Číslo položky	Název položky	účet	ÚČETNÍ OBDOBÍ	
			BĚŽNÉ	MINULÉ
<b>P.I.</b>	Majetek a závazky účetní jednotky		<b>8 168 569,64</b>	<b>61 906 625,91</b>
1.	Jiný drobný dlouhodobý nehmotný majetek	901	308 952,00	302 074,00
2.	Jiný drobný dlouhodobý hmotný majetek	902	6 457 902,64	6 144 507,51
3.	Vyřazené pohledávky	905	11 312,00	12 514,00
4.	Vyřazené závazky	906	0,00	0,00
5.	Ostatní majetek	909	1 390 403,00	55 447 530,40
<b>P.II.</b>	Krátkodobé podmíněné pohledávky z transferů a krátkodobé podmíněné závazky z transferů		<b>0,00</b>	<b>0,00</b>
1.	Krátkodobé podmíněné pohledávky z předfinancování transferů	911	0,00	0,00
2.	Krátkodobé podmíněné závazky z předfinancování transferů	912	0,00	0,00
3.	Krátkodobé podmíněné pohledávky ze zahraničních transferů	913	0,00	0,00
4.	Krátkodobé podmíněné závazky ze zahraničních transferů	914	0,00	0,00
5.	Ostatní krátkodobé podmíněné pohledávky z transferů	915	0,00	0,00
6.	Ostatní krátkodobé podmíněné závazky z transferů	916	0,00	0,00
<b>P.III.</b>	Podmíněné pohledávky z důvodu užívání majetku jinou osobou		<b>0,00</b>	<b>0,00</b>
1.	Krátkodobé podmíněné pohledávky z důvodu úplatného užívání majetku jinou osobou	921	0,00	0,00
2.	Dlouhodobé podmíněné pohledávky z důvodu úplatného užívání majetku jinou osobou	922	0,00	0,00
3.	Krátkodobé podmíněné pohledávky z důvodu užívání majetku jinou osobou na základě smlouvy o výpůjčce	923	0,00	0,00
4.	Dlouhodobé podmíněné pohledávky z důvodu užívání majetku jinou osobou na základě smlouvy o výpůjčce	924	0,00	0,00
5.	Krátkodobé podmíněné pohledávky z důvodu užívání majetku jinou osobou z jiných důvodů	925	0,00	0,00
6.	Dlouhodobé podmíněné pohledávky z důvodu užívání majetku jinou osobou z jiných důvodů	926	0,00	0,00
<b>P.IV.</b>	Další podmíněné pohledávky		<b>3 011 496,00</b>	<b>2 933 656,00</b>
1.	Krátkodobé podmíněné pohledávky ze smluv o prodeji dlouhodobého majetku	931	0,00	0,00
2.	Dlouhodobé podmíněné pohledávky ze smluv o prodeji dlouhodobého majetku	932	0,00	0,00
3.	Krátkodobé podmíněné pohledávky z jiných smluv	933	752 874,00	733 414,00
4.	Dlouhodobé podmíněné pohledávky z jiných smluv	934	2 258 622,00	2 200 242,00
5.	Krátkodobé podmíněné pohledávky ze sdílených daní	939	0,00	0,00
6.	Dlouhodobé podmíněné pohledávky ze sdílených daní	941	0,00	0,00
7.	Krátkodobé podmíněné pohledávky ze vztahu k jiným zdrojům	942	0,00	0,00
8.	Dlouhodobé podmíněné pohledávky ze vztahu k jiným zdrojům	943	0,00	0,00
9.	Krátkodobé podmíněné úhrady pohledávek z přijatých zajištění	944	0,00	0,00
10.	Dlouhodobé podmíněné úhrady pohledávek z přijatých zajištění	945	0,00	0,00
11.	Krátkodobé podmíněné pohledávky ze soudních sporů, správních řízení a jiných řízení	947	0,00	0,00
12.	Dlouhodobé podmíněné pohledávky ze soudních sporů, správních řízení a jiných řízení	948	0,00	0,00
<b>P.V.</b>	Dlouhodobé podmíněné pohledávky z transferů a dlouhodobé podmíněné závazky z transferů		<b>10 119 695,40</b>	<b>18 495 158,40</b>
1.	Dlouhodobé podmíněné pohledávky z předfinancování transferů	951	0,00	0,00
2.	Dlouhodobé podmíněné závazky z předfinancování transferů	952	0,00	0,00
3.	Dlouhodobé podmíněné pohledávky ze zahraničních transferů	953	0,00	0,00
4.	Dlouhodobé podmíněné závazky ze zahraničních transferů	954	0,00	0,00
5.	Ostatní dlouhodobé podmíněné pohledávky z transferů	955	10 119 695,40	18 495 158,40
6.	Ostatní dlouhodobé podmíněné závazky z transferů	956	0,00	0,00
<b>P.VI.</b>	Podmíněné závazky z důvodu užívání cizího majetku		<b>0,00</b>	<b>0,00</b>
1.	Krátkodobé podmíněné závazky z operativního leasingu	961	0,00	0,00
2.	Dlouhodobé podmíněné závazky z operativního leasingu	962	0,00	0,00
3.	Krátkodobé podmíněné závazky z finančního leasingu	963	0,00	0,00
4.	Dlouhodobé podmíněné závazky z finančního leasingu	964	0,00	0,00
5.	Krátkodobé podmíněné závazky z důvodu užívání cizího majetku na základě smlouvy o výpůjčce	965	0,00	0,00
6.	Dlouhodobé podmíněné závazky z důvodu užívání cizího majetku na základě smlouvy o výpůjčce	966	0,00	0,00
7.	Krátkodobé podmíněné závazky z důvodu užívání cizího majetku nebo jeho převzetí z jiných důvodů	967	0,00	0,00
8.	Dlouhodobé podmíněné závazky z důvodu užívání cizího majetku nebo jeho převzetí z jiných důvodů	968	0,00	0,00
<b>P.VII.</b>	Další podmíněné závazky		<b>8 071 027,00</b>	<b>8 128 521,00</b>
1.	Krátkodobé podmíněné závazky ze smluv o pořízení dlouhodobého majetku	971	0,00	0,00
2.	Dlouhodobé podmíněné závazky ze smluv o pořízení dlouhodobého majetku	972	0,00	0,00
3.	Krátkodobé podmíněné závazky z jiných smluv	973	2 000 000,00	2 000 000,00
4.	Dlouhodobé podmíněné závazky z jiných smluv	974	6 000 000,00	6 000 000,00
5.	Krátkodobé podmíněné závazky z přijatého kolaterálu	975	0,00	0,00
6.	Dlouhodobé podmíněné závazky z přijatého kolaterálu	976	0,00	0,00
7.	Krátkodobé podmíněné závazky vyplývající z právních předpisů a další činnosti moci zákonodárné, výkonné	978	0,00	0,00
8.	Dlouhodobé podmíněné závazky vyplývající z právních předpisů a další činnosti moci zákonodárné, výkonné	979	0,00	0,00
9.	Krátkodobé podmíněné závazky z poskytnutých garancí jednorázových	981	0,00	0,00
10.	Dlouhodobé podmíněné závazky z poskytnutých garancí jednorázových	982	0,00	0,00
11.	Krátkodobé podmíněné závazky z poskytnutých garancí ostatních	983	0,00	0,00

12.	Dlouhodobé podmíněné závazky z poskytnutých garancí ostatních	984	0,00	0,00
13.	Krátkodobé podmíněné závazky ze soudních sporů, správních řízení a jiných řízení	985	71 027,00	128 521,00
14.	Dlouhodobé podmíněné závazky ze soudních sporů, správních řízení a jiných řízení	986	0,00	0,00
P.VIII.	Ostatní podmíněná aktiva a ostatní podmíněná pasiva a vyrovnávací účty		0,00	0,00
1.	Ostatní krátkodobá podmíněná aktiva	991	0,00	0,00
2.	Ostatní dlouhodobá podmíněná aktiva	992	0,00	0,00
3.	Ostatní krátkodobá podmíněná pasiva	993	0,00	0,00
4.	Ostatní dlouhodobá podmíněná pasiva	994	0,00	0,00
5.	Vyrovnávací účet k podrozvahovým účtům	999	13 228 734,04	75 206 919,31

<b>A.5.</b>	<b>Informace podle § 18 odst. 3 písm. b) zákona</b>
Zapsáno v obchodním rejstříku Městským soudem v Praze oddíl Pr, vložka 1040.	

<b>A.6.</b>	<b>Informace podle § 19 odst. 6 zákona</b>
K žádným významným událostem mezi rozvahovým dnem k 31.12.2019 a okamžikem sestavení účetní závěrky, které by významným způsobem ovlivňovaly pohled na finanční situaci účetní jednotky nedošlo.	

<b>B.1.</b>	<b>Informace podle § 66 odst. 6</b>
Účetní jednotka nenabyla žádnou nemovitost do vlastnictví, která podléhá zápisu do katastru nemovitostí.	

<b>B.2.</b>	<b>Informace podle § 66 odst. 8</b>
Investiční fond je krytý finančními prostředky.	

<b>B.3.</b>	<b>Informace podle § 68 odst. 3 (ČÍSLO A TEXT)</b>
Účetní jednotka nevykazuje vzájemně zúčtované částky, které neodpovídají zákonu.	

<b>C.</b>	<b>Doplňující informace k položkám rozvahy "C.I.1. Jmění účetní jednotky" a "C.I.3. Transfery na pořízení dlouhodobého majetku"</b>		
Číslo položky	Název položky	ÚČETNÍ OBDOBÍ	
		BĚŽNÉ	MINULÉ
C.1.	Zvýšení stavu transferů na pořízení dlouhodobého majetku za běžné účetní období	9 589 634,89	6 375 769,72
C.2.	Snížení stavu transferů na pořízení dlouhodobého majetku ve věcné a časové souvislosti	1 749 645,20	240 000,00

<b>D.1.</b>	<b>Počet jednotlivých věcí a souborů majetku nebo seznam tohoto majetku (ČÍSLO A TEXT)</b>
Císlo:	0,00

<b>D.2.</b>	<b>Celková výměra lesních pozemků s lesním porostem (ČÍSLO)</b>
Císlo:	0,00

<b>D.3.</b>	<b>Výše ocenění celkové výměry lesních pozemků s lesním porostem ve výši 57 Kč/m2 (ČÍSLO)</b>
-------------	---

Císlo:	0,00
--------	------

<b>D.4.</b>	<b>Výměra lesních pozemků s lesním porostem oceněným jiným způsobem (ČÍSLO)</b>
Císlo:	0,00

<b>D.5.</b>	<b>Výše ocenění lesních pozemků s lesním porostem oceněným jiným způsobem (ČÍSLO)</b>
Císlo:	0,00

<b>D.6.</b>	<b>Průměrná výše ocenění výměry lesních pozemků s lesním porostem oceněných jiným způsobem (ČÍSLO)</b>
Císlo:	0,00

<b>D.7.</b>	<b>Komentář k ocenění lesních pozemků jiným způsobem (ČÍSLO A TEXT)</b>
Císlo:	0,00

<b>E.1.</b>	<b>Doplňující informace k položkám rozvahy</b>	
<b>K položce</b>	<b>Doplňující informace</b>	<b>Částka</b>
<b>B.II.4</b>	Krátkodobé poskytnuté zálohy: voda, plyn,vzdělávání	208 065,00
<b>B.II.5</b>	Jiné pohledávky z hlavní činnosti:příspěvky na stravování, poskytování následné péče, dodavat.dobropis	194 449,07
<b>B.II.9</b>	Pohledávky za zaměstnanci: škoda p.Caras, exekuce	13 759,00
<b>B.II.30</b>	Náklady příštích období: pojištění, soft.podpora, nájem lahví	3 327 152,66
<b>B.II.31</b>	Příjmy příštích období:vyúčtování klinického hodnocení, studie, vyúčtování doplatků pojišťoven	1 503 427,07
<b>B.II.32</b>	Dohadné účty aktivní: transfer středočeský kraj, ministerstvo zdravotnictví a ministerstvo pro místní rozvoj	15 309 739,40
<b>B.II</b>	Z celkové hodnoty krátkodobých pohledávek jsou pohledávky po lhůtě splatnosti ve výši 111 tis. Nejsou vytvořeny opravné položky.Organizace nemá pohledávky jištěné směnkami, kryté podle zástavního práva nebo jištěné ručením jiného subjektu.	
<b>D.III.7</b>	Krátkodobé přijaté zálohy:zálohy na vjezd,zálohy na novorozence	14 450,00
<b>D.III.32</b>	Krátkodobé přijaté zálohy na transfery: středočeský kraj, ministerstvo zdravotnictví	5 092 444,00
<b>D.III.35</b>	Výdaje příštích období: vyúčtování vody, plynu a el.energie, cestovné	534 168,87
<b>D.III.36</b>	Výnosy příštích období: karty na vjezd	11 404,97
<b>D.III.37</b>	Dohadné účty pasivní: rezerva na dovolenou, předpokládaná srážka ZP, srážková voda	5 780 716,00
<b>D.III.38</b>	Ostatní krátkodobé závazky: depozita, úschovy	517 703,71
<b>D.III</b>	Nemáme žádné daňové nedoplatky po lhůtě splatnosti. Nemáme krátkodobé závazky po lhůtě splatnosti.	
<b>O</b>	Organizace nemá závazky jištěné směnkami, kryté podle zástavního práva nebo jištěné ručením jiného subjektu, případně jiným způsobem. Organizace nemá závazky nepeněžní a peněžní nevyúčtované v účetnictví a neuvedené v rozvaze.	
<b>O</b>	Organizace neočekává žádné potencionální ztráty, na které by měla být vytvořena v účetnictví rezerva.	
<b>O</b>	Organizace nemá žádný bankovní ani jiný úvěr, ani majetek zatížen zástavním právem.	
<b>O</b>	Vůči organizaci je veden soudní spor za odškodnění p.Ondřejková, p.Krudlová	

<b>E.2. Doplnující informace k položkám výkazu zisku a ztráty</b>		
<b>K položce</b>	<b>Doplnující informace</b>	<b>Částka</b>
<b>A.I.28</b>	Účetní odpisy - dlouhodobý majetek se odepisuje rovnoměrně měsíčně dle délky doby používání. Účetně se majetek začíná odepisovat od měsíce následujícího po měsíci, v němž byl majetek zařazen.	6 869 471,92
<b>A.I.34</b>	Náklady z vyřazených pohledávek:Odpis nedobytné pohledávky	3 662,00
<b>A.I.36</b>	Ostatní náklady z činnosti: z toho vnitřní zúčtování DPH, pojistné , popl.rozhlas, televize	7 155 582,89
<b>B.I.17</b>	Ostatní výnosy: z toho významné položky: studie, teplo, pronájmy, stravování ,služby hrazené pacientem	6 345 841,90
<b>B.IV.2</b>	Neinvestiční příspěvek na provozní účely od zřizovatele města Slaný 12.200.000 a Středočeský kraj 2.562.400, MZ 2.574.044, Min.pro míst.rozvoj 1.069.358,35 Kč IROP 10, 755.366,20 Kč IROP 28, Město Louny 399.987,-, Nadace mateřství 600.000,-	20 187 018,08

<b>E.3. Doplnující informace k položkám přehledu o peněžních tocích</b>		
<b>K položce</b>	<b>Doplnující informace</b>	<b>Částka</b>
.		

<b>E.4. Doplnující informace k položkám přehledu o změnách vlastního kapitálu</b>		
<b>K položce</b>	<b>Doplnující informace</b>	<b>Částka</b>
.		

<b>F.a. Doplnující informace k fondům účetní jednotky - Fond kulturních a sociálních potřeb</b>		
<b>Číslo položky</b>	<b>Název položky</b>	<b>Běžné účetní období</b>
<b>A.I.</b>	Počáteční stav fondu k 1. 1.	5 663 295,18
<b>A.II.</b>	Tvorba fondu	4 169 715,82
1.	Základní příděl	4 169 715,82
2.	Splátky půjček na bytové účely poskytnutých do konce roku 1992	0,00
3.	Náhrady škod a pojistná plnění od pojišťovny vztahující se k majetku pořízenému z fondu	0,00
4.	Peněžní a jiné dary určené do fondu	0,00
5.	Ostatní tvorba fondu	0,00
<b>A.III.</b>	Čerpání fondu	3 301 399,75
1.	Půjčky na bytové účely	0,00
2.	Stravování	440 912,94
3.	Rekreace	1 679 789,57
4.	Kultura, tělovýchova a sport	949 097,24
5.	Sociální výpomoci a půjčky	-20 000,00
6.	Poskytnuté peněžní dary	251 600,00
7.	Úhrada příspěvku na penzijní připojištění	0,00
8.	Úhrada částí pojistného na soukromé životní pojištění	0,00
9.	Ostatní užití fondu	0,00
<b>A.IV.</b>	Konečný stav fondu	6 531 611,25

<b>F.d. Rezervní fond</b>		
<b>Číslo položky</b>	<b>Název položky</b>	<b>Běžné účetní období</b>
<b>D.I.</b>	Počáteční stav fondu k 1.1.	10 558 093,58
<b>D.II.</b>	Tvorba fondu	441 814,30
1.	Zlepšený výsledek hospodaření	441 814,30
2.	Nespotřebované dotace z rozpočtu Evropské unie	0,00
3.	Nespotřebované dotace z mezinárodních smluv	0,00
4.	Peněžní dary - účelové	0,00
5.	Peněžní dary - neúčelové	0,00



6.	Ostatní tvorba	0,00
<b>D.III.</b>	<b>Čerpání fondu</b>	<b>1 116 545,00</b>
1.	Úhrada zhoršeného výsledku hospodaření	0,00
2.	Úhrada sankcí	0,00
3.	Posílení fondu investic se souhlasem zřizovatele	0,00
4.	Časové překlenutí dočasného nesouladu mezi výnosy a náklady	0,00
5.	Ostatní čerpání	1 116 545,00
<b>D.IV.</b>	<b>Konečný stav fondu</b>	<b>9 883 362,88</b>

<b>F.f.</b>		<b>Fond investic</b>		
Číslo položky	Název položky	Běžné účetní období		
<b>F.I.</b>	Počáteční stav fondu k 1.1.	<b>13 057 128,94</b>		
<b>F.II.</b>	Tvorba fondu	<b>8 500 754,92</b>		
1.	Peněžní prostředky ve výši odpisů hmotného a nehmotného dlouhodobého majetku prováděné podle zřizovatelem schváleného odpisovět	<b>6 964 054,92</b>		
2.	Investiční příspěvek z rozpočtu zřizovatele	<b>1 536 700,00</b>		
3.	Investiční dotace ze státních fondů a jiných veřejných rozpočtů	0,00		
4.	Ve výši příjmů z prodeje svěřeného dlouhodobého hmotného majetku	0,00		
5.	Peněžní dary a příspěvky od jiných subjektů	0,00		
6.	Ve výši příjmů z prodeje majetku ve vlastnictví příspěvkové organizace	0,00		
7.	Převody z rezervního fondu	0,00		
<b>F.III.</b>	<b>Čerpání fondu</b>	<b>17 718 061,68</b>		
1.	Pořízení a technické zhodnocení hmotného a nehmotného dlouhodobého majetku, s výjimkou drobného hmotného a nehmotného dlouhod	<b>17 718 061,68</b>		
2.	Úhrada investičních úvěrů nebo půjček	0,00		
3.	Odvod do rozpočtu zřizovatele	0,00		
4.	Navýšení peněžních prostředků určených na financování údržby a oprav majetku, který příspěvková organizace používá pro svou činnost	0,00		
<b>F.IV.</b>	<b>Konečný stav fondu</b>	<b>3 839 822,18</b>		

<b>G.</b>		<b>Stavby</b>			
Číslo položky	Název položky	ÚČETNÍ OBDOBÍ			MINULÉ
		BĚŽNÉ			
		BRUTTO	KOREKCE	NETTO	
<b>G.</b>	Stavby	<b>35 285 556,50</b>	<b>-6 815 255,95</b>	<b>28 470 300,55</b>	<b>28 808 599,55</b>
<b>G.1.</b>	Bytové domy a bytové jednotky	0,00	0,00	0,00	0,00
<b>G.2.</b>	Budovy pro služby obyvatelstvu	0,00	0,00	0,00	0,00
<b>G.3.</b>	Jiné nebytové domy a nebytové jednotky	0,00	0,00	0,00	0,00
<b>G.4.</b>	Komunikace a veřejné osvětlení	0,00	0,00	0,00	0,00
<b>G.5.</b>	Jiné inženýrské sítě	0,00	0,00	0,00	0,00
<b>G.6.</b>	Ostatní stavby	<b>35 285 556,50</b>	<b>-6 815 255,95</b>	<b>28 470 300,55</b>	<b>28 808 599,55</b>

<b>H.</b>		<b>Pozemky</b>			
Číslo položky	Název položky	ÚČETNÍ OBDOBÍ			MINULÉ
		BĚŽNÉ			
		BRUTTO	KOREKCE	NETTO	
<b>H.</b>	Pozemky	0,00	0,00	0,00	0,00
<b>H.1.</b>	Stavební pozemky	0,00	0,00	0,00	0,00
<b>H.2.</b>	Lesní pozemky	0,00	0,00	0,00	0,00
<b>H.3.</b>	Zahrady, pastviny, louky, rybníky	0,00	0,00	0,00	0,00
<b>H.4.</b>	Zastavěná plocha	0,00	0,00	0,00	0,00
<b>H.5.</b>	Ostatní pozemky	0,00	0,00	0,00	0,00

<b>I.</b>		<b>Doplňující informace k položce „A.II.4. Náklady z přecenění reálnou hodnotou“ výkazu zisku a ztráty</b>		
Číslo položky	Název položky	ÚČETNÍ OBDOBÍ		
		BĚŽNÉ	MINULÉ	
I.	Náklady z přecenění reálnou hodnotou	0,00	0,00	
I.1.	Náklady z přecenění reálnou hodnotou majetku určeného k prodeji podle § 64	0,00	0,00	
I.2.	Ostatní náklady z přecenění reálnou hodnotou	0,00	0,00	

<b>J.</b>		<b>Doplňující informace k položce „B.II.4. Výnosy z přecenění reálnou hodnotou“ výkazu zisku a ztráty</b>		
Číslo položky	Název položky	ÚČETNÍ OBDOBÍ		
		BĚŽNÉ	MINULÉ	
J.	Výnosy z přecenění reálnou hodnotou	0,00	0,00	
J.1.	Výnosy z přecenění reálnou hodnotou majetku určeného k prodeji podle § 64	0,00	0,00	
J.2.	Ostatní výnosy z přecenění reálnou hodnotou	0,00	0,00	

**Doplňující informace o projektech partnerství veřejného a soukromého sektoru**